

Plan Odnowy Miejscowości Chocicza Wielka i Białężyce na lata 2015-2020

Spis treści

Wstęp.....	3
1. Charakterystyka miejscowości.....	4
2. Inwentaryzacja zasobów służących odnowie miejscowości.....	11
3. Ocena mocnych i słabych stron.....	12
4. Planowane zadania inwestycyjne i przedsięwzięcia angażujące społeczność lokalną.....	15
5. Harmonogram realizacji zadań inwestycyjnych.....	17
Spis rycin.....	20
Spis tabel.....	20

Wstęp

Plany Odnowy Miejscowości są dokumentami o strategicznym znaczeniu dla jednostek terytorialnych. Choć dotyczą małych jednostek - pojedynczych miejscowości (wsi) bądź sołectw - ich znaczenie nie jest bynajmniej mniejsze niż znaczenie strategii rozwoju gmin czy regionów. To zapisy Planu Odnowy wpływają bezpośrednio na jakość życia społeczności lokalnych. Oczywiście, dokument ten musi być zgodny z innymi dokumentami strategicznymi na wyższych poziomach - samorządu czy kraju.

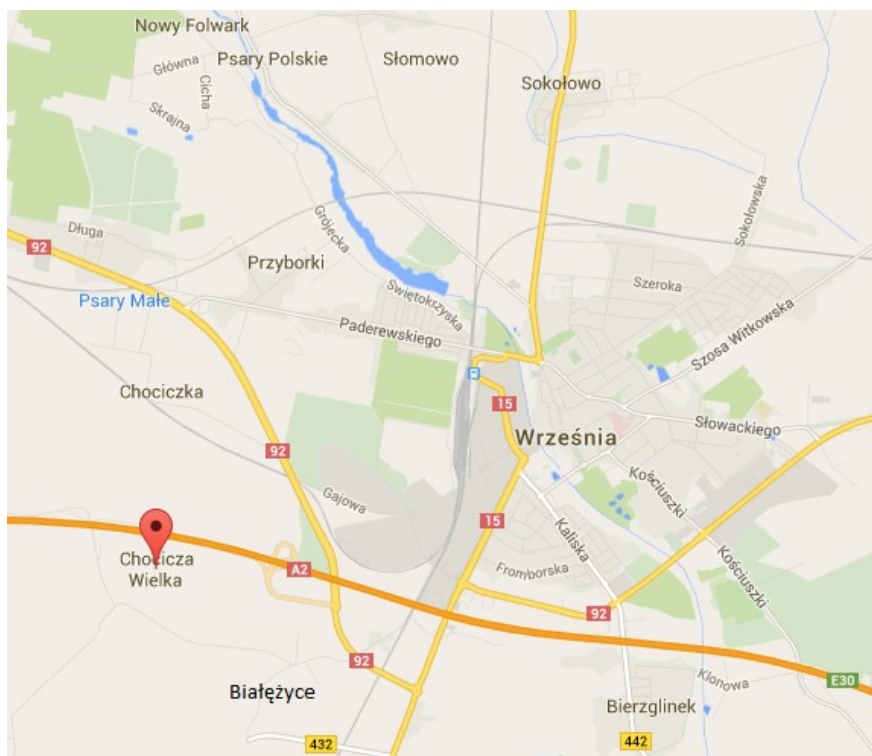
Poniższy dokument powstał na bazie propozycji zgromadzonych w trakcie warsztatów z mieszkańcami miejscowości Chocicza Wielka i Białężyce. Zgłaszali oni swoje potrzeby zarówno w zakresie rozwoju infrastruktury technicznej, jak również społecznej. Metoda angażowania mieszkańców do tworzenia dokumentów tego typu rzeczywiście się sprawdza, bo doskonale znają oni swoje najbliższe otoczenie, chętnie też mówią o najważniejszych potrzebach i priorytetach.

Układ dokumentu obejmuje charakterystykę miejscowości, także w zakresie inwentaryzacji zasobów (przyrodniczych i historycznych, infrastruktury technicznej i kapitału społecznego). Z kolei propozycje inwestycji oraz przedsięwzięć - powstałe na bazie analizy SWOT - podzielone zostały na te o charakterze technicznym oraz społecznym, mającym na celu aktywizację i integrację wspólnoty lokalnej.

Plan Odnowy Miejscowości Chocicza Wielka i Białężyce ze względu na swój charakter może być wykorzystany przy ubieganiu się o środki finansowe z nowej perspektywy unijnej.

1. Charakterystyka miejscowości

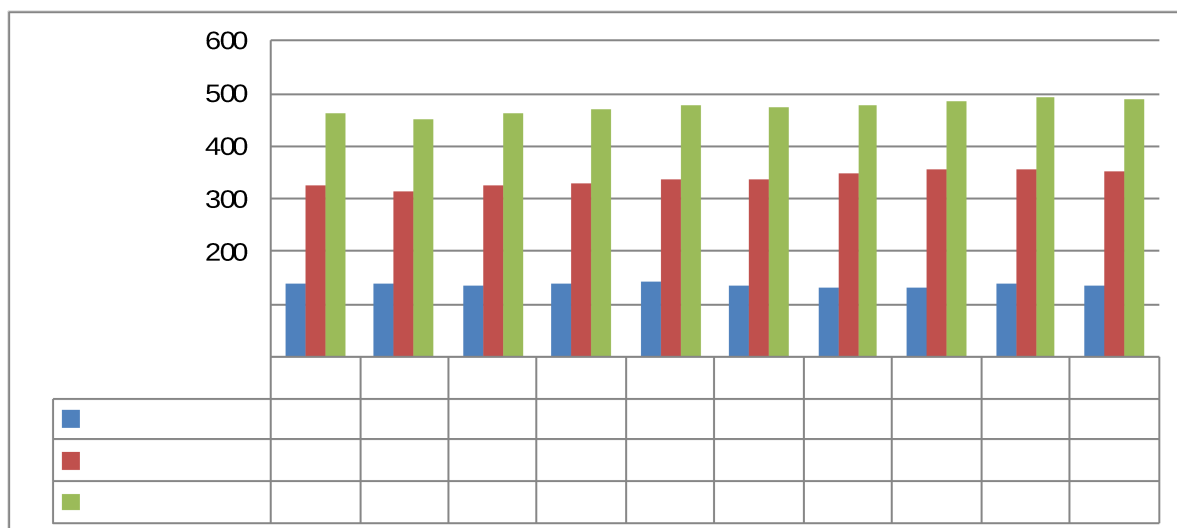
Chocicza Wielka i Białężycy to miejscowości położone na zachód od Wrześni w odległości - odpowiednio - ok. 5 i 4 km od miasta. W pobliżu znajduje się węzeł Września autostrady A2.



Ryc. 1 Położenie Chociczy Wielkiej i Białężyc na tle gminy Września.

Źródło: <https://www.google.pl/maps/>

Liczba mieszkańców całego sołectwa w przeciągu 9 lat wzrosła. Tak naprawdę jednak wyraźny wzrost wystąpił tylko w przypadku Białężyc. W Chociczy Wielkiej przybyło niewielu mieszkańców, ponadto tam liczba ludności jest zmienna, a tendencja wzrostowa nie ma charakteru trwałego.



Ryc. 2 Liczba mieszkańców miejscowości Chocicza Wielka i Białężyce w latach 2004-2013.

Źródło: opracowanie własne na podstawie danych uzyskanych w Urzędzie Miasta i Gminy Września.

Między Chociczą a Brzeziem znajdują się wyniesienia piaszczysto-żwirowe, zaliczanych do kemów lub moren czołowych.

Chocicza Wielka i Białężyce stanowiły w XVI w. (i później) uposażenie jednej z kanonii kapituły metropolitalnej. Z tego względu - podobnie jak Chocicza Mała, Obłaczkowo czy Bierzplin - mieszkańcy musieli płacić kanonikowi sypkę zbożową, czyli ziarno. Z obiema miejscowościami wiąże się również pewna historia z okresu II wojny światowej. W lutym 1945 r., kiedy trwały walki o poznańską twierdzę, w powiecie wrzesińskim przebywały niewielkie grupy żołnierzy niemieckich. 21 II kilku z nich rozstrzelała Armia Czerwona. Dzień później w Chociczy Wielkiej złapano niemieckiego skoczka spadochronowego i rozstrzelano go w Białężycach¹.

Pierwsze wzmianki o Chociczy Wielkiej pochodzą z 1258 r., kiedy to wioska należała do klasztoru w Lubiniu (koło Kościana). W 1291 r. włączono ją do klasztoru w Łądzie, od 1357 r. - do kapituły gnieźnieńskiej, a od XV w. każdorazowo przechodziła w ręce osób prywatnych. W okresie zaborów należał do niemieckiej rodziny, w międzywojniu odzyskano go i przekazano go na własność Skarbu Państwa. Druga wojna światowa spowodowała, że nieruchomość przejęli Niemcy, jednak po zakończeniu walk znów przejęło ją państwo². W 1899 r. Chocicza Wielka należała do cesarza niemieckiego, Wilhelma II.

¹ <http://wrzesnia.powiat.pl/aktualnosci/wysiedlenie-niemcow-z-wrzesni-i-powiatu-wrzesinskiego-w-latach-1945-1950-1.html>.

² <http://www.chociczawielka.pl/content/show/historia>.

We wsi znajduje się dwór pochodzący z 1930 r., zbudowany na przełomie XIX i XX wieku. W 1926 r. powierzchnia nieruchomości wynosiła 1540 ha i obejmowała również gorzelnię oraz cegielnię. W 1930 r. dwór przeszedł na własność Christiana Maksymiliana von Jouanne. Obecnie posiada jedną kondygnację i wysokie podpiwniczenie. W łamanym dachu znajduje się piętro mieszkalne. Od strony ogrodu na parterze i na piętrze wybudowano po jednym balkonie.



Ryc. 3 Dwór w Chociczy Wielkiej przed remontem
Źródło: <http://www.polskiezabytki.pl/>

W 2003 r. dwór został wykupiony przez Państwa Obst. Po gruntownym remoncie założyli tam gospodarstwo agroturystyczne.



Ryc. 4 Dwór w Chociczy Wielkiej po remoncie
Źródło: <http://www.chociczawielka.pl/>

Całość otoczona jest parkiem krajobrazowym o powierzchni 4,11 ha, wpisanym do rejestru zabytków pod numerem 2060/A ze stycznia 1986 roku. Zespół należy do Agencji Nieruchomości Rolnych Skarbu Państwa.

Białężyce pojawiają się w źródłach historycznych po raz pierwszy ok. XIV wieku. Wówczas wieś należała do rodziny Brudzewskich herbu Nałęcz. Później przeszła w ręce rodu Białęskich herbu Leszczyc: w 1555 r. Arnolda, później jego syna, Jana. W 1587 r. od Białęskich wieś odkupił Adam Bieganowski herbu Leszczyc, płacąc za nią 2 tys. złotych. Od XVII w. miało miejsce kilka zmian właścicieli, w efekcie których wieś przechodziła między Janem Zdychowskim, Wojciechem Sulkowskim, Franciszkiem Rosnowskim, rodziną Płonczyńskich herbu Glaubicz, Teresą Walknowską, Leonem Grudzielskim i Tomaszem Kobylańskim. W 2 poł. XIX w. w 6 gospodarstwach mieszkało 111 osób, z czego 61 było wyznawcami katolicyzmu, a pozostali protestantami. W okresie międzywojennym zespół dworski trafił do Franciszka Opielińskiego. Liczył wówczas 259 ha, z czego 94% stanowiły użytki rolne, niewielką część zaś stanowiły łąki i pastwiska, a także zabudowania gospodarcze i gorzelnia.

Dwór zbudowano na planie prostokąta. Generalnie jest to budynek niewysoki - parterowy, jednak znajduje się tu również jednopiętrowa wstawka w części środkowej i dwie nieco wyższe po bokach.

Zabudowania otaczał park z przełomu XIX i XX w. o powierzchni 3,74 ha. Jest on wpisany wraz z dworem do rejestru zabytków pod numerem 1730/A z 29. 04. 1975 roku. Stanowi własność Agencji Nieruchomości Rolnych Skarbu Państwa.





Ryc. 5 Dwór w Białężycach
Źródło: <http://www.polskiezabytki.pl/m/>

W Chociczy Wielkiej znajduje się stacja bazowa telefonii komórkowej - jedna z 12 umiejscowionych na terenie gminy Września. W całym sołectwie zaś trwa budowa kanalizacji telekomunikacyjnej na potrzeby Wielkopolskiej Sieci Szerokopasmowej. Obie wsie są podłączone do sieci wodociągowej - Chociczę Wielką zaopatruje w wodę Stacja Uzdatniania Wody w Bardzie, natomiast Białężyce - SUW w Nowym Folwarku. Chocicza nie jest podłączona do sieci kanalizacyjnej.

Białężyce leżą w pobliżu linii kolejowej nr 281 Oleśnica-Chojnice (nie ma tam jednak stacji czy przystanku kolejowego), dróg krajowych nr 92 i 15, oraz wojewódzkiej nr 432. Z Wrześni prowadzi tam droga gminna 411552P o kategorii L i długości 1,21 km. Na całym odcinku droga posiada nawierzchnię bitumiczną, a jej średnia szerokość to 5,1 m. Droga gminna 411553P ma zaledwie 200 m długości i prowadzi do Obłaczkowa (osiedle). Posiada kategorię L, nawierzchnię bitumiczną i szerokość (średnią) 5,5 m. Droga 411554P jest drogą wewnętrzną, biegnącą jedynie przez fragment Białężyc. Ma długość 180 m, średnią szerokość 6 m, kategorię L i posiada nawierzchnię kostkową. Białężyce z Chociczą Wielką łączy droga gminna nr 411555P. Jezdnia posiada nawierzchnię bitumiczną na całej długości (1,49 m), średnia szerokość wynosi 4,7 m. Z Chociczy w kierunku autostrady A2 prowadzi droga gminna nr 411556P, jednak kończy się ona przed węzłem Września. Jest to droga gruntowa o wzmocnionej nawierzchni, szerokości 6 m i długości 300 m. Ponadto Chocicza Wielka posiada bezpośrednie połączenie

drogowe z Chociczą Małą - drogą 2931P. Odcinek między wioskami ma 5,33 km długości i kategorię G. Do Chociczki prowadzi z kolei droga gminna nr 411557P o długości 1,78 km i kategorii L. Jezdnia posiada nawierzchnię bitumiczną (na odcinku 600 m) i gruntową naturalną (1,18 km).

W obu miejscowościach rośnie poziom bezrobocia. Wzrost ten jest wyraźniejszy w Białężycach, gdzie jednak również przybyło mieszkańców. Ale tendencja ta występuje także w Chociczy Wielkiej od 2012 r., gdzie w tym samym okresie spadła liczba mieszkańców.

Tab. 1 Liczba bezrobotnych w Białężycach i Chociczy Wielkiej w latach 2009-2013.

	2009	2010	2011	2012	2013
Białężyce	28	27	33	33	47
Chocicza Wielka	11	10	7	14	15

Źródło: opracowanie własne na podstawie danych uzyskanych w Powiatowym Urzędzie Pracy we Wrześni.

Według Centralnej Ewidencji i Informacji o Działalności Gospodarczej w Białężycach 18 osób zarejestrowało własną działalność gospodarczą, natomiast w Chociczy Wielkiej - 3. Dodatkowo w Białężycach funkcjonuje 6 przedsiębiorstw wpisanych do Krajowego Rejestru Sądowego. Na terenie obu miejscowości znajduje się również Wrzesińska Strefa Aktywności Gospodarczej.

W Białężycach zarejestrowane jest Wielkopolskie Stowarzyszenie na Rzecz Rozwoju Obszarów Wiejskich. Zakres działania jest szeroki, obejmuje również projekty międzynarodowe. Dotychczas stowarzyszenie organizowało m.in. kursy języka niemieckiego dla młodzieży ze szkół ponadpodstawowych, warsztaty teatralne, dziennikarskie (dla młodzieży z Polski, Włoch, Niemiec, Litwy, Węgier i Finlandii), obóz polsko-niemiecki, Międzynarodowy Przegląd Folklorystyczny, praktyki w gospodarstwach rolnych w Szwajcarii. Wiele z tych projektów realizowanych było w ramach Programu Operacyjnego Kapitał Ludzki.

W 2012 r. w Chociczy Wielkiej, w budynku pozostałym po tamtejszej fermie drobiu, otwarto ośrodek sportowy. Początkowo postawiono na stworzenie tam kortów tenisowych, na których zajęcia prowadzili trenerzy z Wrzesińskiego Towarzystwa Tenisowego. Można tam skorzystać z szatni, sauny i baru z przekąskami. Poza pełnowymiarowym boiskiem do tenisa, zbudowano również 2 do squasha.

W 2009 r. zlikwidowano szkołę podstawową w Chociczy Wielkiej. Miało to związek ze zmianami demograficznymi, w wyniku których uczyć się tam mogło zaledwie 38 dzieci. Uczniowie z Chociczy i Białężyc - zgodnie z granicami obwodów szkolnych - uczą się teraz w Samorządowej Szkole Podstawowej w Chwalibogowie, Gimnazjum nr 2 im. Andrzeja Prądyńskiego we Wrześni i Gimnazjum z Oddziałami Przystosowanymi do Pracy we Wrześni.

W Białężycach funkcjonuje Ludowy Zespół Sportowy, który dysponuje boiskiem. Mieszkańcy Chociczy mogą również korzystać ze świetlicy wiejskiej, w której m.in. organizowane są dla nich zebrania w sprawach ważnych dla wsi i gminy.



Ryc. 6 Boisko sportowe w Chociczy Wielkiej przy dawnej szkole podstawowej.
Źródło: <https://www.google.pl/>

W obu wsiach znajdują się przystanki autobusowe. Posiadają one połączenia z Wrześnią (4 dziennie w dni robocze), realizowane przez PKS w Gnieźnie Sp. z o.o.

2. Inwentaryzacja zasobów służących odnowie miejscowości

Każda jednostka terytorialna, w tym także wieś czy sołectwo opiera swój rozwój na posiadanych zasobach, które je wyróżniają i mogą stanowić potencjał dla kreowania działań w zakresie odnowy czy rewitalizacji. Diagnoza przeprowadzona na rzecz sołectwa pozwoliła zagregować zasoby w trzy podstawowe grupy:

Zasoby przyrodnicze i historyczne

- zespół dworski z parkiem krajobrazowym w Chociczy Wielkiej,
- stara szkoła w Chociczy Wielkiej
- zespół dworski z parkiem krajobrazowym w Białężycach (rej. zabytków 1730/a z 29.04.1975)
- park krajobrazowy w zespole dworskim (rej. zabytków 1730/a z 29.04.1975)

Zasoby infrastruktury technicznej

- sieć wodociągowa,
- sieć kanalizacyjna w Białężycach,
- sieć gazowa w Białężycach.

Zasoby infrastruktury i kapitału społecznego

- świetlica wiejska w Chociczy Wielkiej,
- boisko sportowe w Chociczy Wielkiej,
- hala sportowa w Chociczy Wielkiej
- place zabaw,
- Wrzesińska Strefa Aktywności Gospodarczej w obu miejscowościach,
- aktywna działalność Wielkopolskiego Stowarzyszenia na rzecz Rozwoju Obszarów Wiejskich (siedziba rejestrowa - Białężyce).

3. Ocena mocnych i słabych stron

W etapie diagnostycznym poprzedzającym określenie celów i zadań bardzo pomocną i często stosowaną metodą pozyskiwania danych i lepszego poznania jednostki jest analiza SWOT. Jej nazwa stanowi akronim angielskich słów:

- **S**trengths (mocne strony),
- **W**eaknesses (słabe strony),
- **O**pportunities (szanse),
- **T**hreats (zagrożenia).

Tab. 2 Schemat analizy SWOT.

		charakter oddziaływania czynnika	
		pozytywny	negatywny
miejsce występowania czynników	wewnętrzne	S silne strony	W słabe strony
	zewnętrzne	O szanse	T zagrożenia

Źródło: „Planowanie strategiczne. Poradnik dla pracowników administracji publicznej”.

Czynniki wewnętrzne ze względu na ich charakter oddziaływania dzielimy na:

- mocne strony, czyli atuty (czynniki wewnętrzne pozytywne) miejscowości to zjawisko bądź zasoby pozytywne z punktu widzenia możliwości kształtowania rozwoju jednostki, na które bezpośredni wpływ ma sama gmina (mieszkańcy, instytucje, władze samorządowe);
- słabe strony (czynniki wewnętrzne negatywne) to zjawisko bądź deficyty ograniczające możliwości rozwoju sołectwa, na które bezpośredni wpływ ma sama jednostka.

Podobnego podziału dokonać można analizując potencjalny wpływ czynników zewnętrznych. Szanse (czynniki zewnętrzne pozytywne) to zjawiska i tendencje występujące w otoczeniu, które odpowiednio wykorzystane staną się impulsem do

rozwoju oraz osłabiają zagrożenia. Zagrożenia (czynniki zewnętrzne negatywne) – to wszystkie czynniki zewnętrzne, które postrzegamy jako bariery rozwoju jednostki, utrudnienia, dodatkowe koszty działania. O ile możliwość kreowania mocnych stron i niwelowania jest w zasięgu naszych możliwości – możemy podejmować określone decyzje, o tyle zarówno na szanse jak i zagrożenia nie mamy wpływu występują one w otoczeniu i na ich występowanie mają wpływ inne podmioty. Możemy je jednak wykorzystywać i dostosowywać się.

W efekcie prac przeprowadzonych w trakcie warsztatów z mieszkańcami i liderami lokalnymi otrzymano cztery listy: silnych stron sołectwa (takich, które należy wzmacniać), słabych stron (takich, które trzeba niwelować), szans (tych, które należy wykorzystywać) oraz zagrożeń (tych, których należy unikać).

Analiza SWOT dla miejscowości Chocicza Wielka i Białężyce:

Mocne strony

- zespoły dworskie w obu miejscowościach,
- parki krajobrazowe przy dworach,
- sieć wodociągowa,
- sieć kanalizacyjna w Białężycach,
- oświetlenie dróg,
- bliskość autostrady A2 (i węzła autostradowego "Września), drogi wojewódzkiej nr 432, krajowej nr 92 i 15 oraz powiatowej 2931P,
- przystanki autobusowe,
- korty tenisowe i do squasha w Chociczy Wielkiej,
- boisko sportowe w Chociczy Wielkiej,
- place zabaw,
- świetlica wiejska w Chociczy Wielkiej,
- obecność Wrzesińskiej Strefy Aktywności Gospodarczej w ramach Wałbrzyskiej Specjalnej Strefy Ekonomicznej,
- aktywność Wielkopolskiego Stowarzyszenia a rzez Rozwoju Obszarów Wiejskich,
- bliskość Wrześni.

Słabe strony

- brak sieci kanalizacyjnej w Chociczy Wielkiej,
- zły stan sieci wodociągowej,
- brak podłączenia do sieci gazowej,
- zła jakość nawierzchni niektórych dróg,
- brak oświetlenia drogi Chocicza Wielka - Chocicza Mała,
- brak chodników wzdłuż dróg,
- zaniedbany zespół dworku z parkiem krajobrazowym w Białężycach,
- mała liczba połączeń autobusowych i ograniczenie ich jedynie do Wrześni,
- rosnące bezrobocie.

Szanse

- środki finansowe w nowej perspektywie unijnej, możliwe do wykorzystania na poprawę infrastruktury technicznej (zwłaszcza dostępność środków Programu Rozwoju Obszarów Wiejskich),
- środki finansowe dla rozwoju rolnictwa,
- fundusz sołecki,
- budowa szlaku rowerowego prowadzącego przez miejscowości posiadające założenia parkowo-pałacowe,
- remont dworku w Białężycach,
- rozwój Wrześnińskiej Strefy Aktywności Gospodarczej - w najbliższym czasie budowa fabryki samochodów Volkswagena,
- działalność Wielkopolskiego Stowarzyszenia na rzecz Rozwoju Obszarów Wiejskich.

Zagrożenia

- zbyt małe środki finansowe w stosunku do potrzeb,
- słaba promocja regionu,
- brak połączeń komunikacji zbiorowej z innymi miejscowościami.

4. Planowane zadania inwestycyjne i przedsięwzięcia angażujące społeczność lokalną

W celu osiągnięcia wymiernych efektów oraz przyspieszenia tempa przekształceń proponuje się następujące **kierunki rozwoju**:

POPRAWA WARUNKÓW INFRASTRUKTURALNYCH

Białężyce posiadają podłączenie do sieci kanalizacyjnej. Należy zadbać o to, aby w nowej perspektywie finansowej wykorzystać środki na inwestycję w jej stworzenie również w Chociczy Wielkiej. W obu miejscowościach funkcjonuje sieć wodociągowa, jednak jest ona przestarzała i wymaga remontów oraz modernizacji. Część dróg (główne drogi biegnące przez obie wsie) zostało wyremontowanych, jednak niektóre ich odcinki posiadają np. nawierzchnię gruntową czy z kostki brukowej. Wskazana jest zatem wymiana nawierzchni na bardziej bezpieczną i "wygodną". W przypadku przystanków autobusowych można również wybudować wysepki przystankowe, które pozwolą na bezpieczniejsze zatrzymywanie się autobusów, nie przeszkadzające jednocześnie innym użytkownikom poruszania się po drogach. W pewnych fragmentach przy drogach wybudowano chodnik, m.in. na odcinku prowadzącym do Białężyc. Zgodnie z wolą mieszkańców można kontynuować jego przebieg. W samych wsiach natomiast można zbudować przy istniejących drogach główne chodniki lub przynajmniej utwardzić pobocze, aby ułatwić pieszym poruszanie się. Ścieżka do Białężyc mogłaby również pełnić rolę drogi rowerowej, współdzielonej z pieszymi.

POPRAWA JAKOŚCI ŻYCIA MIESZKAŃCÓW PRZEZ DZIAŁANIA AKTYWIZACYJNE I DBAŁOŚĆ O INFRASTRUKTURĘ SPOŁECZNĄ

Mieszkańcom Chociczy Wielkiej zorganizowano świetlicę wiejską (w budynku dawnej szkoły podstawowej). Obok niej zaś znajduje się boisko sportowe,

wykorzystywane przez LZS Białężyce. Teren ten jednak należy uporządkować, dbać, aby boisko nadawało się do użytkowania przez klub sportowy. Sama świetlica wymaga remontu wnętrza i doposażenia. Zapewni się tym samym mieszkańcom sołectwa właściwe warunki dla rekreacji i spędzania wolnego czasu. Przede wszystkim jednak stworzy się warunki dla integracji społeczności lokalnej, co jest tak naprawdę warunkiem niezbędnym dla właściwej realizacji zasad odnowy wsi.

5. Harmonogram realizacji zadań inwestycyjnych

Tab. 3 Harmonogram realizacji zadań inwestycyjnych

Zadanie	Opis przedsięwzięcia	Szacunkowy koszt inwestycji	Termin realizacji	Planowane źródła finansowania
POPRAWA WARUNKÓW INFRASTRUKTURALNYCH				
Wymiana nawierzchni dróg gminnych	Wykonanie prac w zakresie wymiany nawierzchni dróg w celu zapewnienia bezpieczeństwa uczestników ruchu w sołectwie dotyczy przede wszystkim dróg "bocznych".	200 000 zł	2016-2021	środki unijne, środki własne gminy
Uzupełnienie oświetlenia wzdłuż dróg gminnych	Uzupełnienie oświetlenia dróg należących do gminy co pozwoli zwiększyć bezpieczeństwo przede wszystkim pieszych i rowerzystów, a także osób oczekujących na przyjazd autobusu na przystankach.	100 000 zł	2017-2021	środki unijne, środki własne gminy
Budowa zatoki autobusowej	Budowa przyczyni się do usprawnienia ruchu samochodów przez wieś (ze względu na wąskie drogi).	50 000 zł	2015	środki unijne, środki własne gminy
Budowa sieci kanalizacyjnej w Chociczy Wielkiej	Sieć kanalizacyjna miałaby długość ok. 3 km i obejmowałaby 34 przyłączenia	3 000 000 zł	2019	środki unijne, środki PWiK Września Sp. z o.o., środki własne

				gminy
Wyznaczenie szlaku rowerowego	Droga rowerowa zwiększy zainteresowanie osób aktywnie odpoczywających na terenie gminy Września.	20 000 zł	2016-2017	środki unijne, środki własne gminy
Budowa ścieżki pieszo-rowerowej	Budowa ścieżki pieszo-rowerowej na odcinku Chocicza Wielka-Białężyce.	50 000 zł	2015-2016	środki unijne, środki własne gminy
POPRAWA JAKOŚCI ŻYCIA MIESZKAŃCÓW PRZEZ DZIAŁANIA AKTYWIZACYJNE I DBAŁOŚĆ O INFRASTRUKTURĘ SPOŁECZNĄ				
Modernizacja świetlicy wiejskiej	Wyposażenie świetlicy w lodówkę, wymiana płyt chodnikowych przy świetlicy.	30 000 zł	2016	środki własne gminy, fundusze unijne
Organizacja zajęć w świetlicy wiejskiej	Zadanie to zakłada zatrudnienie animatora, który mógłby organizować różnego rodzaju zajęcia (dla dzieci, młodzieży i nawet seniorów), pozwalające im aktywnie spędzić wolny czas.	40 000 zł	2016-2017	środki gminne, środki UE, fundusz sołecki
Rozbudowa i doposażenie placu zabaw	Uzupełnienie urządzeń dostępnych na placu zabaw o huśtawki, urządzenia fitness i grill.	50 000 zł	2015	środki gminne, środki UE
Organizacja festynów dla mieszkańców (np. dzień dziecka, dzień matki)	Przedsięwzięcia tego rodzaju pozwolą mieszkańcom zintegrować się. Aktywizowanie ich może także zachęcić do zamieszkania w Chociczy	20 000 zł	2015+	środki gminne, fundusz sołecki

	Wielkiej nowych osób.			
--	-----------------------	--	--	--

Źródło: opracowanie na podstawie wniosków inwestycyjnych

Spis rycin

Ryc. 1 Położenie Chociczy Wielkiej i Białężyc na tle gminy Września.....	4
Ryc. 2 Liczba mieszkańców miejscowości Chocicza Wielka i Białężyce.....	5
Ryc. 3 Dwór w Chociczy Wielkiej przed remontem.....	6
Ryc. 4 Dwór w Chociczy Wielkiej po remoncie.....	6
Ryc. 5 Dwór w Białężycach.....	8
Ryc. 6 Boisko sportowe w Chociczy Wielkiej.....	10

Spis tabel

Tab. 1 Liczba bezrobotnych w Białężycach i Chociczy Wielkiej.....	9
Tab. 2 Schemat analizy SWOT.....	12
Tab. 3 Harmonogram realizacji zadań inwestycyjnych.....	17

Przewodniczący Rady Miejskiej we Wrześni

/-/Waldemar Grześkowiak