

Plan Odnowy Miejscowości Gutowo Małe na lata 2015-2020

Spis treści

Wstęp

Plan Odnowy Miejscowości to dokument strategiczny, niezwykle istotny z punktu widzenia rozwoju najmniejszych jednostek administracyjnych, czyli sołectw bądź nawet pojedynczych wsi. Jego waga wynika jednak nie tylko z faktu, że wykorzystuje się go przy aplikowaniu o środki unijne (a jak wiadomo, w związku z nową perspektywą finansową, jest to temat szczególnie aktualny).

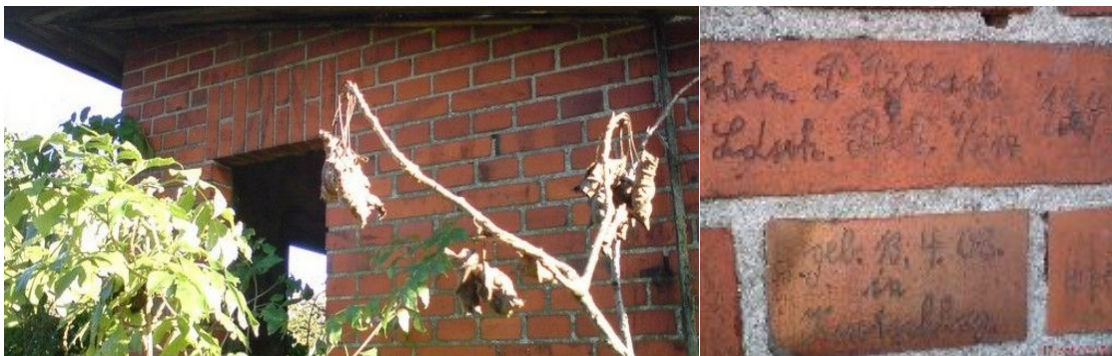
Programowanie rozwoju lokalnego to sprawa bardzo ważna, a przede wszystkim skomplikowana. Wszystkie jednostki funkcjonują w warunkach ogromnej konkurencji, a jednocześnie zmuszone są reagować na ciągle zmieniające się warunki otoczenia. Stąd tak istotne jest, aby wszelkie dokumenty strategiczne, a więc również Plany Odnowy Miejscowości, były na bieżąco aktualizowane i uwzględniały właśnie te zmieniające się okoliczności zewnętrzne i wewnętrzne. Tylko w takiej sytuacji władze lokalne będą w stanie wykorzystać pojawiające się szanse rozwojowe i zapobiec (lub przynajmniej znacząco ograniczyć) zagrożeniom. Poza znaczeniem czysto finansowym, Plany Odnowy Miejscowości spełniają funkcję integracyjną, sprzyjają budowie tożsamości lokalnej oraz poczucia współodpowiedzialności za swoje miejsce. Należy zatem podkreślić, że Plan Odnowy Miejscowości Gutowo Małe ma charakter partycypacyjny i tworzony był przy udziale mieszkańców miejscowości. To bowiem mieszkańcy najlepiej znają swoją miejscowość, są w stanie określić jej niedostatki oraz atuty, a jednocześnie tylko w taki sposób można było zagwarantować, że dokument będzie odpowiadał rzeczywistości na ich potrzeby.

1. Charakterystyka miejscowości

Początki Gutowa datuje się na średniowiecze, kiedy to istniała jedna wieś o tej właśnie nazwie. Należała ona do rodu Porajów, zaś członkowie rodu, dziedziczący te dobra, przyjmowali nazwisko Gutowscy. Wieś powstała nad rzeką Rudnik i swoją nazwę wzięła od gutów, czyli drewnianych beli, które tworzyły przechodzącą przez rzekę groblę. W miejscowości można było wyróżnić dwie części – starszą, czyli Gutowo Stare (obecnie – Wielkie) oraz nowszą, czyli Gutowo Nowe (obecnie – Małe). Podziału wsi dokonano dopiero w 1862 roku.

W XVI w. w Gutowie Małym powstał folwark, funkcjonował również jeden zagrodnik. Wówczas też wieś przejął ród Bardzkich. Wojny ze Szwecją, w tym potop szwedzki oraz wojna północna, spowodowały ogromne zniszczenia. Jednak mimo to w XVIII w. funkcjonowała tam owczarnia, a w 1776 r. sprowadzono tam Niemców. W 1818 r. oba Gutowa włączono do właśnie tworzonego powiatu z siedzibą we Wrześni. Północna granica wsi była jednocześnie jego granicą. W 1885 r. w części chłopskiej Gutowa Małego mieszkało 151 osób (w tym 147 wyznania katolickiego, pozostali byli ewangelikami), z kolei w części dworskiej mieszkały 123 osoby (w tym 111 wyznania katolickiego, reszta ewangelików).

W 1902 r. von Heydebrandt, ówczesny właściciel Gutowa, sprzedał je Prusom. Pierwszym dzierżawcą został Paweł Zimmermann, który zmienił nazwę majątku na Neu Scheda, a samej miejscowości na Kleine Gutowy. W 1918 r., po wyzwoleniu terenów Wielkopolski spod zaboru pruskiego, majątki z obu miejscowości zostały przekazane na własność Skarbu Państwa. Majątek w Gutowie Małym dzierżawił Florian Ozdowski. Specjalizował się w reprodukcji nasienia buraczanego oraz prowadził hodowlę trzody chlewnej uszlachetnionej rasy krajowej (14 zwierząt). Później, w dwudziestoleciu międzywojennym, na polach Gutowa znajdował się magazyn amunicji (prochownia) i poligon ćwiczebny 68. Pułku Piechoty z Wrześni. Obecnie pozostały po nich jedynie fundamenty i strażnica, na której widoczne są jeszcze niemieckie napisy.



Ryc.1. Dawna prochownia 68. Pułku Piechoty z Wrześni.
Źródło: <http://www.dobroni.pl/>

3 IX 1939 r. Niemcy zrzucili bomby na Gutowo, jednak nie wyrządziły one większych szkód. Celem ataku była przede wszystkim przebiegająca tędy linia kolejowa łącząca Poznań z Warszawą. Mimo nieudanego ataku bombowego, Niemcy wkrótce weszli do Gutowa, zajmując na swoją siedzibę tutejszy pałac. Zorganizowali tam punkt zborny, do którego przyprowadzano wszystkich Polaków, wywożonych następnie do Generalnego Gubernatorstwa bądź do obozów koncentracyjnych. Tutejszą szkołę (wybudowana po 1910 r., po odłączeniu Gutowa Małego od obwodu szkolnego Gutowa Wielkiego) zamknięto dla polskich dzieci.

W 1956 r. w Gutowie Małym powstało kółko rolnicze. Zawiązało się również Koło Gospodyń Wiejskich, utworzono świetlicę wiejską. Zajęty wcześniej przez Niemców pałac, jeszcze w 1949 r. został przekazany szkole i działał tam Zespół Szkolno-Przedszkolny (na zdj. poniżej), a obecnie przedszkole. Pałac to jednopiętrowy budynek, założony na planie prostokąta, z wyższym ryzalitem obejmującym wejście.



Ryc. 2. Dwór z XIX w. w Gutowie Małym.
Źródło: <http://www.polskaniezwykla.pl/>

Gutowo Małe to wieś o powierzchni 552,06 ha, zamieszkiwana przez 698 osób (dane z 2013 r.). Od wrześni jest oddalona zaledwie o ok. 6 km, co czyni z niej wieś o podmiejskim charakterze.



Ryc. 3. Położenie Gutowa Małego względem miasta Września.
Źródło: <https://www.google.pl/maps/>

Zauważyć można ciągły wzrost liczby mieszkańców wioski. Ma to zapewne związek z bliskością Wrześni.

Tab. 1. Liczba ludności w Gutowie Małym w latach 2005-2013.

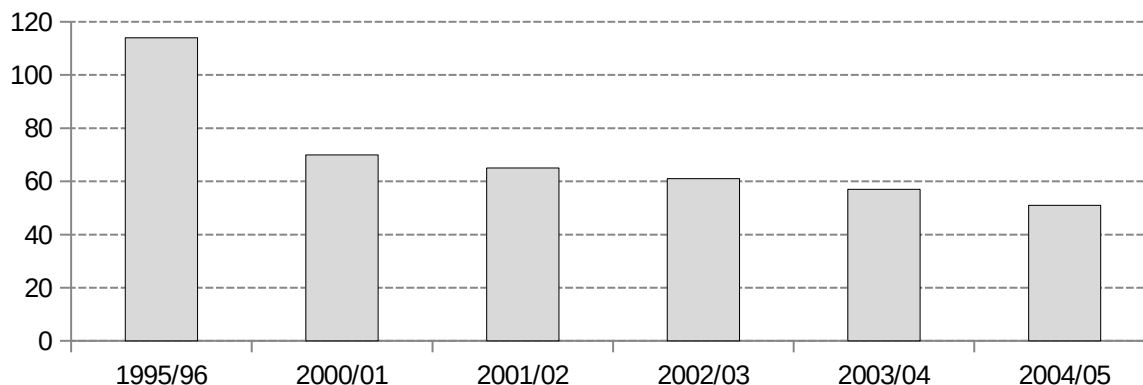
Rok	2005	2006	2007	2008	2009	2010	2011	2012	2013
Liczba ludności	594	602	609	641	651	664	670	689	698

Zdecydowaną część powierzchni Gutowa Małego – 486,49 ha (88%) - zajmują grunty rolne, w tym orne (460,25 ha), pastwiska (17,99 ha) oraz sady (8,25 ha). Ponad 16 ha stanowią tereny zielone, tzn. lasek Dąbrówka, park i boiska. Park ma powierzchnię 6,25 ha i od 1975 r. wpisany jest do rejestru zabytków. Rosną w nim lipy, dęby, kasztanowce, klony, jesiony, wierzby, topole; mniej licznie reprezentowane są sosny, świerki i akacje.



Ryc. 4. Park przy dworze w Gutowie Małym.
Źródło: <http://www.orbikfamily.com/>

W Gutowie Małym działa przedszkole „Polne Kwiatki”. Decyzją Rady Miejskiej we Wrześni w 2004 r. zostało ono połączone z Samorządową Szkołą Podstawową w Zespół Szkolno-Przedszkolny. Obwód szkolny obejmował miejscowości Gutowo Małe i Ostrowo Szlacheckie. Następnie w 2008 r. Zespół został zlikwidowany poprzez likwidację szkoły podstawowej, której uczniowie kontynuowali naukę w Zespole Szkół w Otocznej. Zamknięcie szkoły podstawowej było efektem spadku liczby uczniów. Przedszkole zaś ma obecnie charakter placówki niepublicznej.



Ryc. 5. Liczba uczniów w Gutowie Małym.

Źródło: opracowanie własne na podstawie danych Urzędu Miast i Gminy Września

W Gutowie Małym znajduje się jedno z siedmiu gminnych ujęć wody pitnej (czwartorzędowy poziom wodonośny). Analizy jakości tych wód dokonuje Laboratorium Analiz Wody i Ścieków PWiK Sp. z o.o. we Wrześni. Ponadto w wiosce znajduje się Stacja Uzdatniania Wody (SUW). Sama miejscowość Gutowo Małe jest zasilana przez różne Stacje Uzdatniania Wody. Generalnie funkcjonuje tam SUW Gutowo Małe, ale od ul. Powidzkiej do terenu torów kolejowych dostawą wody zajmuje się SUW Września, natomiast część wsi od ul. Za Parkiem (położona między torami a Gutowem Wielkim) zaopatruje SUW Otoczna.

Gutowo Małe nie jest objęte siecią kanalizacyjną (podobnie jak 32 inne miejscowości z terenu gminy Września). W związku z tym mieszkańcy najczęściej korzystają ze zbiorników bezodpływowych, które są opróżniane przez pojazdy asenizacyjne.

Dla wykonywania zadań związanych z utrzymaniem i eksploatacją urządzeń wodnych powołano do życia Spółkę Wodną Gutowo Małe. Odpowiada ona za utrzymanie ok. 230 km rowów melioracyjnych, łącznie to 12 tys. ha. Spółka należy do Związku Spółek Wodnych, sama zaś skupia wsie z gminy Września oraz 826 członków. Każdego roku podmiot ten uzyskuje dotacje od wojewody wielkopolskiego, wsparcie przekazuje również powiat wrzesiński i Urząd Marszałkowski.

Przez teren wsi nie biegnie żadna z dróg krajowych, choć jednocześnie w niewielkiej odległości od Gutowa znajdują się dwie takie drogi: nr 15 i nr 92. Nie występują tu również drogi wojewódzkie. Ogólnie sieć dróg na terenie miejscowości nie jest bardzo rozwinięta. Do dróg powiatowych należy zaliczyć:

- 2940P Gutowo Małe-Gutowo Wielkie,
- 2939P Sobiesiernie-Gutowo Małe,
- 2162P Witkowo-Września.

Dwie pierwsze drogi posiadają klasę G, co oznacza, że są drogami głównymi, natomiast Z to drogi zbiorcze. Wobec dróg kategorii Z stosuje się mniejsze wymagania co do szerokości ich przekroju, odległości między skrzyżowaniami, ale też dozwolone są na nich mniejsze prędkości jazdy. Do 2013 r. zarządcą tych dróg były Powiatowy Zarząd Dróg we Wrześni, obecnie stało się to kompetencją odpowiednich wydziałów w tamtejszym Starostwie Powiatowym.

Ponadto na terenie Gutowa biegają następujące drogi gminne:

- 411596P; wzdłuż ul. Jarzębinowej; 900 m – jednia bitumiczna (szerokość 3,8 m), 760 m jezdni gruntowa (szerokość 3,2 m); klasa drogi – L, brak obiektów typu mosty, wiadukty czy estakady;
- 411597P; wzdłuż ul. Ostrowskiej; jezdni gruntowa wzmocniona o długości 890 m i szerokości 5 m; klasa drogi – L; brak obiektów w ciągu drogi;
- 411598P; wzdłuż ul. Centralnej; długość 200 m; jezdni bitumiczna o szerokości 6m; klasa drogi – L; brak obiektów w ciągu drogi.

W Gutowie Małym prowadzone jest gospodarstwo agroturystyczne „Stajnia HULA”. Właściciele organizują kolonie i obozy konne dla dzieci i młodzieży.

Oczywiście funkcjonuje tu również szkołka jazdy konnej oraz Klub Jeździecki HULA. W sumie w Centralnym Rejestrze Ewidencji i Informacji o Działalności Gospodarczej znajdują się 63 zarejestrowane w Gutowie podmioty gospodarcze.

W ramach działania 413 „Wdrażanie lokalnych strategii rozwoju” (PROW na lata 2007-2013) została wyremontowana i wyposażona świetlica wiejska w Gutowie. Prace obejmowały m.in. ocieplenie ścian, montaż nowych drzwi, wymianę daszku nad wejściem do budynku oraz poprawę mocowania rynien i rur.

Aktywnie działa Koło Gospodyń Wiejskich w Gutowie Małym. Każdego roku organizuje ono festyn dla rodzin „Mama, Tata i ja”. Wsparcie na organizację imprezy przyznaje burmistrz Wrześni, starosta, rada sołecka oraz lokalne przedsiębiorstwa.



Ryc.6. Festyn rodzinny „Mama, Tata i ja”, 2014 rok.
Źródło: <http://www.nowawrzesnia.pl/>

2. Inwentaryzacja zasobów sprzyjających odnowie miejscowości

Każda jednostka terytorialna, w tym także wieś czy sołectwo opiera swój rozwój na posiadanych zasobach, które je wyróżniają i mogą stanowić potencjał dla kreowania działań w zakresie odnowy czy rewitalizacji. Diagnoza przeprowadzona na rzecz sołectwa pozwoliła zagregować zasoby w trzy podstawowe grupy:

Zasoby przyrodnicze i historyczne

- park wpisany do rejestru zabytków w 1975 r. (1733/A z 30.04.1975),
- zespół dworski z XIX w., obejmujący dwór (wykorzystywany obecnie przez przedszkole; wpisany do rejestru zabytków pod nr 1733/A z 30.04.1975) oraz murowany magazyn zbożowy,
- zespół folwarczny z XIX w., złożony z murowanych: magazynów paszowych i stajni,
- lasek Dąbrówka,
- stawy – obok świetlicy przy ul. Centralnej i w parku.

Zasoby infrastruktury technicznej

- bliskość dróg krajowych – DK15 i DK92,
- drogi powiatowe 2940P Gutowo Małe-Gutowo Wielkie, 2939P Sobiesiernie-Gutowo Małe, 2162P Witkowo-Września,
- zmodernizowana świetlica wiejska,
- sieć wodociągowa,
- sieć elektryczna,
- sieć telekomunikacyjna, w tym Internet,
- boisko do piłki nożnej, siatkówki (także plażowej).

Zasoby infrastruktury i kapitału społecznego

- działa Rada Sołecka,
- Koło Gospodyń Wiejskich,
- Klub Jeździecki.

3. Ocena mocnych i słabych stron

Słabe strony

- brak kompleksowego podłączenia do sieci kanalizacyjnej,
- niewielka liczba połączeń autobusowych z Wrześnią (ok. 5 dziennie przy czym ostatni autobus z Gutowa odjeżdża już po godz. 15; liczba ta zmniejsza się w dni wolne od nauki szkolnej) oraz Gnieznem,
- niski poziom gazyfikacji wsi,
- brak chodnika przy głównej drodze przebiegającej przez wieś,
- niewielka liczba zabytków czy miejsc atrakcyjnych przyrodniczo.

Mocne strony

- bliskość większego miasta – Wrześni,
- miejscowy plan zagospodarowania przestrzennego z przeznaczeniem na strefę aktywności gospodarczej,
- bliskość 2 dróg krajowych,
- wyremontowana i zmodernizowana świetlica wiejska jako miejsce spotkań dla mieszkańców,
- aktywne Koło Gospodyń Wiejskich,
- imprezy dla mieszkańców: dzień dziecka (festyn rodzinny „Mama, Tata i ja”), dzień seniora, dożynki,
- oczyszczone rowy melioracyjne,
- miejsca zabaw i uprawiania sportu dla dzieci i młodzieży (plac zabaw, wielofunkcyjne boisko)

Szanse

- park o dużej powierzchni – może zostać zagospodarowany pod imprezy dla mieszkańców,
- środki z UE, które będzie można przeznaczyć na inwestycje w rozbudowę i modernizację infrastruktury technicznej.

Zagrożenia

- brak zainteresowania miejscowością nawet z punktu widzenia osób, które mieszkają niedaleko w większym mieście i szukają miejsca na wypoczynek weekendowy,
- duża konkurencja o środki unijne,

- nieopłacalność (z punktu widzenia PKS Gniezno, obsługującego połączenia między Gutowem a Wrześnią) rozbudowy połączeń komunikacyjnych.

4. Planowane zadania inwestycyjne i przedsięwzięcia aktywizujące społeczność lokalną

Ze względu na położenie w niewielkiej odległości od Wrześni, Gutowo Małe ma szansę przede wszystkim stać się przedmieściem tego miasta. Dzięki zbudowanemu już boisku oraz parkowi, który należy poddać rewitalizacji (przede wszystkim po prostu uprzątnięciu), jest miejscem, w którym aktywnie można spędzać wolny czas – zarówno jeśli chodzi o młodzież, jak i o osoby starsze.

POPRAWA WARUNKÓW INFRASTRUKTURALNYCH

Najistotniejszym zadaniem z zakresy poprawy infrastruktury technicznej w miejscowości jest **budowa i remont chodników**. Wydaje się to być istotne ze względu na małą odległość do Wrześni oraz brak połączeń komunikacyjnych, co może powodować, że ludzie będą poruszać się pieszo, aby dotrzeć do miasta. Dotyczy to zwłaszcza młodzieży. Aby zatem zadbać o bezpieczeństwo tej grupy, wskazana jest budowa chodnika.

Druga ważna inwestycja to **utwardzenie dróg**. Znacząco ułatwi ona mieszkańcom wsi dojazd do posesji, zwłaszcza w sytuacji złych warunków pogodowych.

Trzecia inwestycja jest szeroko zakrojona i wymaga dużych nakładów środków, a obejmuje przeprowadzenie **skanalizowania i gazyfikacji** wioski. W chwili obecnej do obu tych sieć podłączonych jest po ok. 10 gospodarstw. Należy więc wykorzystać środki z Unii Europejskiej, aby zwiększyć ten wskaźnik.

POPRAWA JAKOŚCI ŻYCIA MIESZKAŃCÓW PRZEZ DZIAŁANIA AKTYWIZACYJNE I DBAŁOŚĆ O INFRASTRUKTURĘ SPOŁECZNĄ

Na poprawę jakości życia mieszkańców wpływ może wywrzeć **rewitalizacja parku**. W parku trzeba przede wszystkim uprzątnąć stare, poprzewracane drzewa oraz krzaki. Sporym problemem są bardzo wysokie topole (ok. 150 drzew), które

przeszkadzają w rośnięciu innym drzewom, a same chorują. Niektóre z drzew (co najmniej 2 dęby oraz jesion) spełniają warunki niezbędne do otrzymania statusu pomników przyrody (na wysokości 1,3 m ich pnie posiadają ponad 4 m w obwodzie). W efekcie park powinien stać się miejscem, w którym chętnie będzie się uprawiać aktywność fizyczną, chodzić na spacer, z czasem może także miejscem spotkań dla organizacji pozarządowych bądź po prostu mieszkańców.

W celu integracji mieszkańców i budowania poczucia wspólnoty należy **wspierać podejmowane inicjatywy** oraz organizowane imprezy. Wsparcie – poza charakterem finansowym – może również obejmować pomoc organizacyjną.

5. Harmonogram realizacji zadań inwestycyjnych

Tab. 2 Harmonogram realizacji zadań inwestycyjnych

Zadanie	Opis przedsięwzięcia	Szacunkowy koszt inwestycji	Termin realizacji	Planowane źródła finansowania
POPRAWA WARUNKÓW INFRASTRUKTURALNYCH				
Budowa i remont chodników	W celu zwiększenia bezpieczeństwa pieszych można wzdłuż biegnących przez wieś dróg wybudować chodniki.	150 000 zł	2015-2021	środki unijne, środki własne gminy
Utwardzenie dróg	Zadanie obejmuje wymianę nawierzchni na asfaltową, dzięki czemu wzrośnie bezpieczeństwo i wygoda podróżowania.	200 000 zł	2015-2021	środki unijne, środki własne gminy
Budowa sieci kanalizacyjnej	Inwestycja wpłynie pozytywnie na środowisko, ułatwi mieszkańcom codzienne funkcjonowanie. Każde gospodarstwo powinno mieć możliwość podłączenia się do sieci.	2 000 000 zł	2015-2021	środki unijne, środki własne gminy
Gazyfikacja	Stworzenie podziemnej sieci będzie bezpieczniejsze niż korzystanie z indywidualnych źródeł gazu w postaci butli.	2 000 000 zł	2015-2020	środki unijne, środki własne gminy

POPRAWA JAKOŚCI ŻYCIA MIESZKAŃCÓW PRZEZ DZIAŁANIA AKTYWIZACYJNE I DBAŁOŚĆ O INFRASTRUKTURĘ SPOŁECZNĄ				
Rewitalizacja parku	Zadanie to obejmuje przede wszystkim uprzątnięcie terenu parku ze śmieci i gałęzi, wycięcie zbyt rozrośniętych krzewów, starych drzew, wykonanie nowych nasadzeń. Ponadto kilku drzewom (przynajmniej 2 dęby i jesion) przyznać status pomników przyrody.	200 000 zł	2015-2016	środki własne gminy, środki unijne
Organizacja imprez dla mieszkańców	Mogą to być festyny, dożynki, imprezy okolicznościowe, np. z okazji Dnia Dziecka.	30 000 zł	2015+	środki własne gminy

Źródło: opracowanie na podstawie wniosków inwestycyjnych.

Spis rycin

Spis tabel

Przewodniczący Rady Miejskiej we Wrześni

/-/Waldemar Grześkowiak