

Plan Odnowy Miejscowości Obłaczkowo na lata 2015-2020

Wrocław – Wrzesień, 2014

Spis treści

Wstęp.....	3
1. Charakterystyka miejscowości.....	4
2. Inwentaryzacja zasobów służących odnowie miejscowości.....	9
3. Ocena mocnych i słabych stron.....	10
4. Planowane zadania inwestycyjne i przedsięwzięcia aktywizujące społeczność lokalną.....	13
5. Harmonogram realizacji zadań inwestycyjnych.....	15
Spis tabel.....	17
Spis rycin.....	17

Wstęp

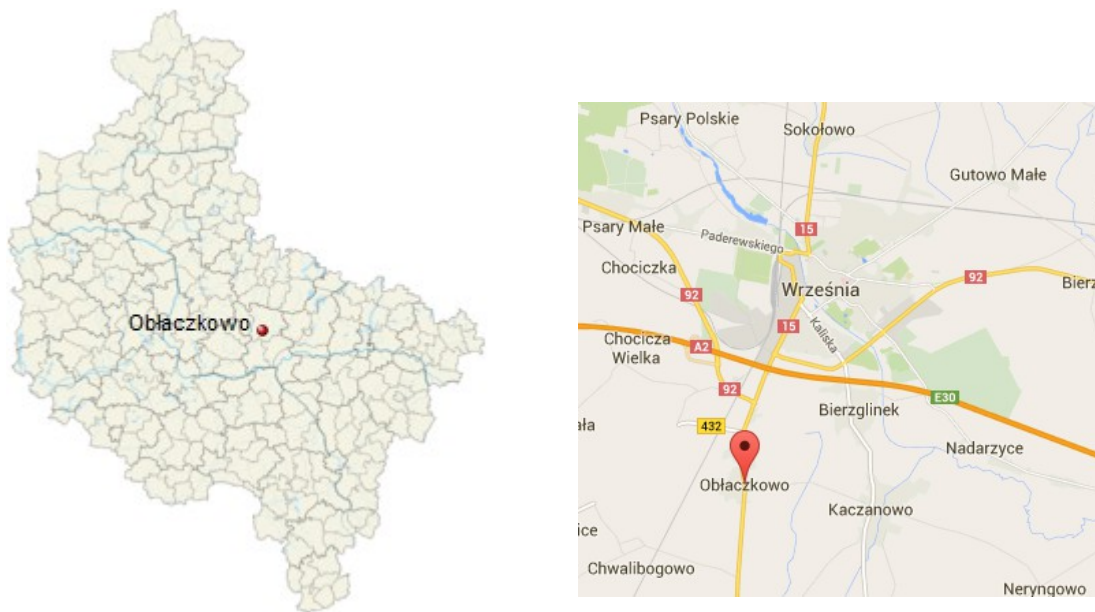
Plan Odnowy Miejscowości to dokument strategiczny, niezwykle istotny z punktu widzenia rozwoju najmniejszych jednostek administracyjnych, czyli sołectw bądź nawet pojedynczych wsi. Jego waga wynika jednak nie tylko z faktu, że wykorzystuje się go przy aplikowaniu o środki unijne (a jak wiadomo, w związku z nową perspektywą finansową, jest to temat szczególnie aktualny).

Programowanie rozwoju lokalnego to sprawa bardzo ważna, a przede wszystkim skomplikowana. Wszystkie jednostki funkcjonują w warunkach ogromnej konkurencji, a jednocześnie zmuszone są reagować na ciągle zmieniające się warunki otoczenia. Stąd tak istotne jest, aby wszelkie dokumenty strategiczne, a więc również Plany Odnowy Miejscowości, były na bieżąco aktualizowane i uwzględniały właśnie te zmieniające się okoliczności zewnętrzne i wewnętrzne. Tylko w takiej sytuacji władze lokalne będą w stanie wykorzystać pojawiające się szanse rozwojowe i zapobiec (lub przynajmniej znacząco ograniczyć) zagrożeniom.

Poza znaczeniem czysto finansowym, Plany Odnowy Miejscowości spełniają funkcję integracyjną, sprzyjają budowie tożsamości lokalnej oraz poczucia współodpowiedzialności za swoje miejsce. Należy zatem podkreślić, że Plan Odnowy Miejscowości Obłaczkowo ma charakter partycypacyjny i tworzony był przy szerokim i aktywnym udziale mieszkańców miejscowości. To bowiem mieszkańcy najlepiej znają swoją miejscowość, są w stanie określić jej niedostatki oraz atuty, a jednocześnie tylko w taki sposób można było zagwarantować, że dokument będzie odpowiadał rzeczywistości na ich potrzeby.

1. Charakterystyka miejscowości

Obłaczkowo to miejscowość wiejska położona w gminie Września, powiecie wrześnińskim, województwie wielkopolskim. Bezpośrednio, od południa graniczy z miastem Września, gdzie znajduje się siedziba władz gminy i powiatu. Przez sołectwo przebiega droga krajowa nr 15 oraz międzynarodowa trasa A2. Na terenie Obłaczkowa są dwie drogi gminne, w tym jedna łączy tę miejscowość z Kaczanowem¹.



Ryc. 1. Obłaczkowo na mapie województwa wielkopolskiego oraz Gminy Września

Źródło: <http://pl.wikipedia.org/wiki/Ob%C5%82aczkowo> oraz <https://www.google.pl/maps>

Obłaczkowo ma bardzo bogatą historię. Pierwsze wzmianki o miejscowości pochodzą z XV wieku. Wtedy też właścicielem dóbr był Szymon Korzkiewski, a w zapisach z XVI w. można się dowiedzieć, że ziemia ta należała do Wincentego Grzybowskiego. W kolejnych latach właściciele zmieniali się jeszcze wielokrotnie. Pod koniec XIX w. Obłaczkowo nabył Niemiec, Bruno Petrik. Wieś w XIX w. rozwijała się, dzięki czemu wzrastała liczba jej mieszkańców. W 1900 r. miejscowość

¹ Plan Odnowy Miejscowości Obłaczkowo na lata 2009 – 2016.

zamieszkiwało 266 Polaków i 189 Niemców. Mieszkańcy brali udział w Powstaniu Wielkopolskim².



Ryc. 2. Sklep kolonialny w Oblaczkowie, zdjęcie z 1933 roku.

Źródło: <http://www.ssp-chwalibogowo.wrzesnia.pl/historia/foto/sklep%20kolonialny.JPG>.

Po zakończeniu II wojny światowej Oblaczkowo zasiedlili repatrianci. W 1948 r. podjęto działania elektryfikujące wieś. W 1983 r. Zawodzie Huby włączono do Oblaczkowa. W tym samym roku **otwarto świetlicę wiejską, która do dziś pełni funkcję centrum kulturalno - społecznego wsi**. Tam też organizowane są imprezy okolicznościowe. Po 1986 r. na terenie miejscowości odnotowuje się intensywny rozwój budownictwa mieszkaniowego, co związane jest m.in. z procesem suburbanizacji strefy podmiejskiej Wrzesni. Potwierdza to stały wzrost liczby mieszkańców, który trwa od ponad 10 lat³.

Oblaczkowo jest miejscowością niezwykle ważną dla archeologów. Od 2006 r. prowadzone są tam badania archeologiczne. Najstarsze znalezione przedmioty pochodzą najprawdopodobniej sprzed 5 tysięcy lat. Podczas wykopalisk odkryto 2 studnie z I w. naszej ery. Najprawdopodobniej na terenie dzisiejszego Oblaczkowa znajdowała się niegdyś dość duża osada⁴.

Powierzchnia wsi wynosi 652 ha, w tym: 543 ha to grunty orne, 1,9 ha sady, 20,36 ha łąki, a 14,85 ha to pastwiska⁵.

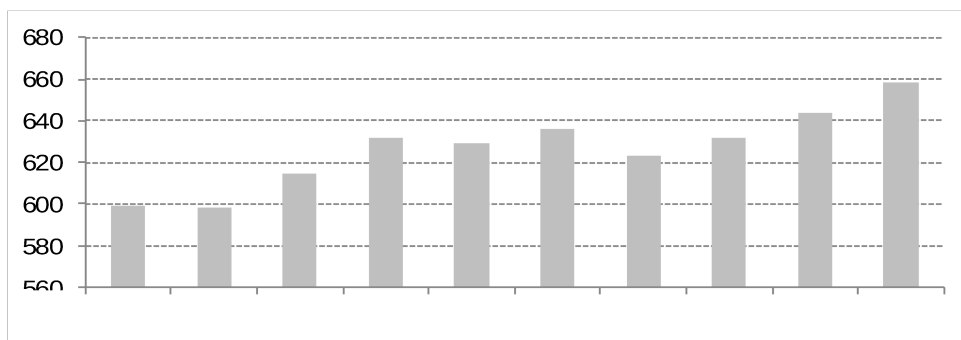
² <http://www.ssp-chwalibogowo.wrzesnia.pl/historia/oblaczkowo.htm>

³ <http://www.ssp-chwalibogowo.wrzesnia.pl/historia/oblaczkowo.htm>

⁴ <http://www.ssp-chwalibogowo.wrzesnia.pl/historia/oblaczkowo.htm>

⁵ Plan Odnowy Miejscowości Oblaczkowo na lata 2009 – 2016.

Według danych z 2013 roku wieś zamieszkuje 658 osób. Jest to największa liczba mieszkańców od 2004 roku.



Ryc. 3. Ludność Obłaczkowa lata 2004 – 2013.

Źródło: opracowanie własne na podstawie danych z Urzędu Miasta i Gminy Września.

W 2003 roku miejscowość uzyskała połączenie z wyjazdem na autostradę A2, drogą krajową E-30 oraz drogą krajową nr 15 rondem umożliwiającym wjazd na wymienione tu drogi⁶. Tym samym sołectwo posiada doskonały atut lokalizacyjny pod względem potencjału rozwojowego.

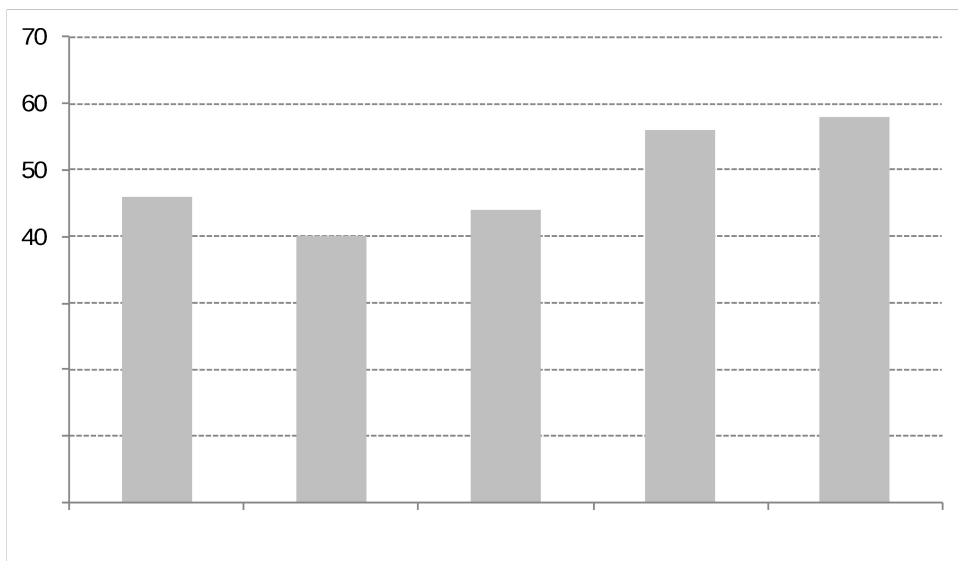
W Sołectwie nie działa żadna placówka szkolna. Obecnie dzieci z Obłaczkowa uczęszczają do Samorządowej Szkoły Podstawowej w Chwalibogowie, natomiast młodzież gimnazjalna do Gimnazjum nr 2 im. Andrzeja Prądzyńskiego przy ul. Słowackiego 41 we Wrześni.

Infrastrukturę sportową zlokalizowaną na terenie wsi stanowi boisko piłkarskie LZS Obłaczkowo.

Według danych z Powiatowego Urzędu Pracy w 2013 roku w Obłaczkwie było 58 bezrobotnych (co stanowi 8,8% ogólnej liczby mieszkańców) i jest to najwyższa liczba osób pozostających bez pracy od 2004 roku.

Z Centralnej Ewidencji i Informacji o Działalności Gospodarczej wynika, że na terenie wsi zarejestrowano 24 podmioty gospodarcze. W Obłaczkwie według danych z KRS zarejestrowane jest również Stowarzyszenie Eko – Technologie, powstałe w 2011 r.

⁶ <http://www.ssp-chwalibogowo.wrzesnia.pl/historia/oblaczkowo.htm>



Ryc. 4. Bezrobotni w Obłaczkwie lata 2009 – 2013.

Źródło: opracowanie własne na podstawie danych Powiatowego Urzędu Pracy.

Zgodnie z danymi KRS na terenie wsi żadne z działających przedsiębiorstw nie znajduje się w stanie upadłości.

Plan Odnowy Miejscowości Obłaczkowo na lata 2015-2020

Tab. 1. Przedsiębiorstwa w Obłaczkowie według danych z KRS.

Numer	Nazwa	Miejscowość	Typ rejestru	Organizacja Pożytku Publicznego	W upadłości
0000000626	SPILLIAERT SPÓŁKA Z OGRANICZONĄ ODPOWIEDZIALNOŚCIĄ	OBŁACZKOWO	Rejestr Przedsiębiorców	NIE	NIE
0000007643	NASIENNE PRZEDSIĘBIORSTWO HANDLOWE "AGROFLORA" BIAŁOWĄS - ZMUDA SPÓŁKA JAWNA	OBŁACZKOWO	Rejestr Przedsiębiorców	NIE	NIE
0000096945	M PLUS M FRĄSZCZAK M. KRUK E. SPÓŁKA JAWNA	OBŁACZKOWO	Rejestr Przedsiębiorców	NIE	NIE
0000197560	"ZAKŁAD PRODUKCJI URZĄDZEŃ ELEKTRONICZNYCH ELSTER" - H. CZERNIAK, P. JANKOWIAK, K. POGŁODZIŃSKI - SPÓŁKA JAWNA	OBŁACZKOWO	Rejestr Przedsiębiorców	NIE	NIE
0000201597	RESTAURACJA SFINKS A.J. KOZŁOWSCY SPÓŁKA JAWNA	OBŁACZKOWO	Rejestr Przedsiębiorców	NIE	NIE
0000363535	ZAKŁAD PRODUKCJI URZĄDZEŃ ELEKTRONICZNYCH "ELSTER" W. CZERNIAK, P. JANKOWIAK, R. POGŁODZIŃSKI - SPÓŁKA JAWNA	OBŁACZKOWO	Rejestr Przedsiębiorców	NIE	NIE
0000381623	APS SPÓŁKA Z OGRANICZONĄ ODPOWIEDZIALNOŚCIĄ	OBŁACZKOWO	Rejestr Przedsiębiorców	NIE	NIE
0000426874	ITREX SPÓŁKA Z OGRANICZONĄ ODPOWIEDZIALNOŚCIĄ	OBŁACZKOWO	Rejestr Przedsiębiorców	NIE	NIE

Źródło: <https://ems.ms.gov.pl/krs/wyszukiwaniepodmiotu?t:lb=t>.

2. Inwentaryzacja zasobów służących odnowie miejscowości

Każda jednostka terytorialna, w tym także wieś czy sołectwo opiera swój rozwój na posiadanych zasobach, które je wyróżniają i mogą stanowić potencjał dla kreowania działań w zakresie odnowy czy rewitalizacji. Diagnoza przeprowadzona na rzecz sołectwa pozwoliła zagregować zasoby w trzy podstawowe grupy:

Zasoby przyrodnicze i historyczne

- wykopaliska archeologiczne
- staw

Zasoby infrastruktury technicznej

- droga krajowa nr 15
- międzynarodowa trasa A2
- drogi gminne
- sieć kanalizacyjna
- sieć gazyfikacyjna

Zasoby infrastruktury i kapitału społecznego

- świetlica prężnie funkcjonująca i wykorzystywana przez mieszkańców
- boisko piłkarskie
- lokalni przedsiębiorcy

3. Ocena mocnych i słabych stron

W etapie diagnostycznym, poprzedzającym określenie celów i zadań, bardzo pomocną i często stosowaną metodą pozyskiwania danych i lepszego poznania jednostki jest analiza SWOT. Jej nazwa stanowi akronim angielskich słów:

- **S**trengths (mocne strony),
- **W**eaknesses (słabe strony),
- **O**pportunities (szanse),
- **T**hreats (zagrożenia)

Tab. 2. Schemat analizy SWOT.

		charakter oddziaływania czynnika	
		pozytywny	negatywny
miejsce występowania czynników	wewnętrzne	S silne strony	W słabe strony
	zewnętrzne	O szanse	T zagrożenia

Źródło: „Planowanie strategiczne. Poradnik dla pracowników administracji publicznej”.

Czynniki wewnętrzne ze względu na ich charakter oddziaływania dzielimy na:

- mocne strony, czyli atuty (czynniki wewnętrzne pozytywne) miejscowości - zjawiska bądź zasoby pozytywne z punktu widzenia możliwości kształtowania rozwoju jednostki, na które bezpośredni wpływ ma sama gmina (mieszkańcy, instytucje, władze samorządowe);
- słabe strony (czynniki wewnętrzne negatywne), tj. zjawiska bądź deficyty ograniczające możliwości rozwoju sołectwa, na które bezpośredni wpływ ma sama jednostka.

Podobnego podziału dokonać można, analizując potencjalny wpływ czynników zewnętrznych. Szanse (czynniki zewnętrzne pozytywne) to zjawiska i tendencje występujące w otoczeniu, które - odpowiednio wykorzystane - staną się impulsem do rozwoju oraz osłabiają zagrożenia. Zagrożenia (czynniki zewnętrzne negatywne) – to wszystkie czynniki zewnętrzne, które postrzegamy jako bariery rozwoju jednostki, utrudnienia, dodatkowe koszty działania. O ile możliwość kreowania mocnych stron i niwelowania słabych znajduje się w zasięgu naszych możliwości (możemy podejmować określone decyzje), o tyle na szanse i zagrożenia nie mamy wpływu - występują one w otoczeniu i na ich występowanie mają wpływ inne podmioty. Możemy je jednak wykorzystywać i dostosowywać się do nich.

W efekcie prac przeprowadzonych w trakcie warsztatów z mieszkańcami i liderami lokalnymi, powstały cztery listy: silnych stron sołectwa (takich, które należy wzmacniać), słabych stron (takich, które trzeba niwelować), szans (tych, które należy wykorzystywać) oraz zagrożeń (tych, których należy unikać).

Mocne strony

- Atrakcyjne położenie przy drodze krajowej nr 15 oraz drodze międzynarodowej A 2,
- Bliskość miasta Września,
- Intensywny rozwój budownictwa mieszkaniowego (Obłaczkowo stanowi „sypialnię” dla mieszkańców Wrześni)
- Wzrost liczby mieszkańców
- Rozwinięta Infrastruktura kanalizacyjna,
- Dostęp do sieci gazowej,
- Miejscowość objęta jest dwoma planami zagospodarowania przestrzennego,
- Działalność świetlicy jako miejsce aktywności mieszkańców,
- Infrastruktura rekreacyjno – sportowa (plac zabaw, boisko, staw)
- Obłaczkowo jest atrakcyjne dla miłośników historii oraz archeologów

Słabe strony

- Problemy z siecią elektroenergetyczną,
- Zły stan dróg lokalnych we wsi,
- Brak chodników,
- Wzrastające bezrobocie,

- Brak organizacji pozarządowych działających na rzecz rozwoju i promocji miejscowości,

Szanse

- Możliwość wykorzystania środków unijnych w nowej perspektywie finansowej,
- Możliwość uzyskania wsparcia ze środków gminnych (np. inicjatywa lokalna, fundusz sołecki) ,
- Zwiększone wsparcie lokalnych przedsiębiorców.

Zagrożenia

- Duża konkurencja w dostępie do środków unijnych,
- Wzrost zagrożeń ekologicznych (Zanieczyszczenie środowiska) w wyniku lokalizacji dwóch dróg szybkiego ruchu,
- Intensyfikacja wsparcia kierowana wybiórczo – tylko do miasta Września.

4. Planowane zadania inwestycyjne i przedsięwzięcia aktywizujące społeczność lokalną

Obłaczkowo - podobnie jak inne miejscowości położone w bezpośrednim sąsiedztwie Wrześni - ma szansę stać się w przyszłości naturalnym partnerem miasta i spełniać charakter jego przedmieść. Wieś może wykorzystać swój potencjał wynikający z wykopalisk archeologicznych odkrytych na jej terenie. Dzięki temu stanie się atrakcyjna zarówno dla tutejszych miłośników historii, jak i turystów.

Położenie Obłazkowa jest atrakcyjne z punktu widzenia inwestorów. W przyszłości wieś z pomocą środków europejskich może stać się terenem nowych inwestycji. Lokalni przedsiębiorcy już działający na terenie miejscowości będą wspierani przez władze gminy.

Warto również zwrócić uwagę na potrzebę społecznego zaangażowania mieszkańców w rozwój wsi. Rozwój społeczności lokalnej może wiązać się ze stworzeniem przez nich organizacji pozarządowej na rzecz rozwoju i promocji Obłazkowa, np. „Stowarzyszenie odnowy miejscowości”.

W celu osiągnięcia wymiernych efektów oraz przyspieszenia tempa przekształceń proponuje się następujące **kierunki rozwoju**:

**POPRAWA WARUNKÓW INWESTOWANIA
ORAZ ŁADU PRZESTRZENNEGO POPRZECZ ROZWÓJ
INFRASTRUKTURY TECHNICZNEJ**

Jedną z najważniejszych potrzeb inwestycyjnych dotyczących infrastruktury technicznej jest konieczności **poprawy stanu infrastruktury dróg lokalnych** w Obłazkowie. Jest to szereg przedsięwzięć niezbędnych nie tylko dla ulepszenia życia mieszkańców, ale także ułatwienie dla lokalnych przedsiębiorców. Jednocześnie ważnym wydaje się stałe **monitorowanie jakości powietrza** ze względu na lokalizację na terenie sołectwa dwóch dróg charakteryzujących się znacznym natężeniem ruchu (droga krajowa nr 15 oraz autostrada A2).

Kolejnym przedsięwzięciem infrastrukturalnym istotnym dla mieszkańców Obłazkowa jest budowa infrastruktury towarzyszącej drogom – chodników, które poprawią bezpieczeństwo oraz wpłyną na estetykę miejscowości.

**POPRAWA JAKOŚCI ŻYCIA MIESZKAŃCÓW POPRZECZ ROZWÓJ
INFRASTRUKTURY SPOŁECZNEJ ORAZ AKTYWIZACJĘ MIESZKAŃCÓW**

Ważną inwestycją związaną z poprawą jakości życia mieszkańców Obłaczkowa jest **budowa boiska wielofunkcyjnego**, które stałoby się idealnym miejscem dla młodzieży, a także dorosłych, do aktywnego spędzania wolnego czasu. Boisko mogłoby być także miejscem rozgrywek sportowych oraz licznych imprez sportowo – rekreacyjnych. Powinna do niego prowadzić droga dojazdowa wraz z oświetleniem.

Remontu wymaga także **zaplecze świetlicy wiejskiej**, która stanowi centrum wsi oraz miejsce spotkań mieszkańców. Odbywają się w niej imprezy okolicznościowe, a także zebrania mieszkańców. Teren otaczający świetlicę wymaga zmian estetycznych: potrzebne jest ustawienie ławek i **zagospodarowanie terenów zielonych. Świetlica powinna spełniać funkcję integrującą i aktywizującą mieszkańców.** Nawiązanie współpracy z organizacjami pozarządowymi oraz założenie własnej organizacji przez mieszkańców Obłaczkowa, mogłoby sprzyjać zorganizowaniu całego (być może stałego, np. corocznego) cyklu spotkań, imprez o charakterze edukacyjno – integracyjnym, który odbywałby się w świetlicy.

Staw znajdujący się w miejscowości i zagospodarowanie terenu wokół niego pozwoli na **stworzenie miejsca rekreacji** dla mieszkańców Obłaczkowa oraz okolicznych miejscowości. Będzie stanowiło doskonałe miejsce wypoczynku a tym samym wpłynie na poprawę jakości życia w sołectwie

5. Harmonogram realizacji zadań inwestycyjnych

W ramach planowanych kierunków rozwoju w sołectwie Oblączkowo przewiduje się realizację następujących przedsięwzięć.

Tab. 3. Harmonogram realizacji zadań inwestycyjnych

Zadanie	Opis przedsięwzięcia	Szacunkowy koszt inwestycji	Termin realizacji	Planowane źródła finansowania
POPRAWA WARUNKÓW INWESTOWANIA ORAZ ŁADU PRZESTRZENNEGO POPRZEZ ROZWÓJ INFRASTRUKTURY TECHNICZNEJ				
Remonty dróg	Remont dróg we wsi w tym remont drogi dojazdowej do nowego boiska wielofunkcyjnego	300.000 zł	2015-2021	Środki unijne, środki własne gminy
POPRAWA JAKOŚCI ŻYCIA MIESZKAŃCÓW POPRZEZ ROZWÓJ INFRASTRUKTURY SPOŁECZNEJ ORAZ AKTYWIZACJĘ MIESZKAŃCÓW				
Remont zaplecza świetlicy wiejskiej	Modernizacja sanitariatów	22.000 zł	2015-2020	Środki unijne, środki własne gminy, fundusz sołecki
Montaż ogrodzenia wokół świetlicy wraz z zagospodarowaniem terenów zielonych	Wykonanie prac niezbędnych dla zwiększenia bezpieczeństwa przestrzeni wokół świetlicy poprzez montaż ogrodzenia. Wykonanie nasadzeń oraz prac w zakresie odnowy zieleni w bezpośrednim otoczeniu świetlicy	14.000 zł	2015-2020	Środki unijne, środki własne gminy, fundusz sołecki
Zagospodarowanie terenu	Prace polegające będą na	80.000 zł	2018 - 2020	

Plan Odnowy Miejscowości Oblaczkowo na lata 2015-2020

wokół stawu. Budowa skweru wraz z chodnikami i ławkami	przystosowaniu przestrzeni wokół stawu do pełnienia funkcji rekreacyjnej i wypoczynkowej. Niezbędne jest wybudowanie skweru wraz z niezbędną infrastrukturą towarzyszącą			Środki unijne, środki własne gminy, fundusz sołecki
Budowa boiska wielofunkcyjnego	Budowa infrastruktury sportowej – boiska wielofunkcyjnego wraz z niezbędną infrastrukturą sportową – murawą, bieżnią, widownią.	350.000 zł	2015-2021	Środki unijne, środki własne gminy, Ministerstwo Sportu i Turystyki

Źródło: opracowanie własne na podstawie wniosków inwestycyjnych

Spis tabel

Tab. 1. Przedsiębiorstwa w Obłaczkowie według danych z KRS.....	7
Tab. 2. Schemat analizy SWOT.....	10
Tab. 3. Harmonogram realizacji zadań inwestycyjnych.....	15

Spis rycin

Ryc. 1. Obłaczkowo na mapie województwa wielkopolskiego oraz Gminy Września..	4
Ryc. 2. Sklep kolonialny w Obłaczkowie, zdjęcie z 1933 roku.....	5
Ryc. 3. Ludność Obłaczkowa lata 2004 – 2013.....	6
Ryc. 4. Bezrobotni w Obłaczkowie lata 2009 – 2013.....	7

Przewodniczący Rady Miejskiej we Wrześni

/-/Waldemar Grześkowiak