

Plan Odnowy Miejscowości
Otoczna, Broniszewo na lata
2015-2020

Spis treści

Wstęp.....	3
1. Charakterystyka miejscowości.....	4
2. Inwentaryzacja zasobów służących odnowie miejscowości.....	10
3. Ocena mocnych i słabych stron.....	11
4. Planowane zadania inwestycyjne i przedsięwzięcia aktywizujące społeczność lokalną.....	14
5. Harmonogram realizacji zadań inwestycyjnych.....	16
Spis rycin.....	18
Spis tabel.....	18

Wstęp

Plan Odnowy Miejscowości przygotowany dla Sołectwa Otoczna ma charakter dokumentu strategicznego, który wyznacza cele i kierunki rozwoju miejscowości. Dokument ten powstał przy współudziale mieszkańców. Jego celem jest opracowanie i wskazanie działań pozwalających na rozwój i zwiększenie atrakcyjności sołectwa. Realizuje to poprzez analizę stanu obecnego wraz z wnioskami i rekomendacjami na przyszłość. Ma charakter kompleksowy i zawiera całościową wizję rozwoju sołectwa, która odpowiada na rzeczywiste potrzeby mieszkańców. Oprócz opisu sołectwa, zawiera pogłębioną analizę czynników sprzyjających oraz ograniczających rozwój miejscowości. Przeprowadzona i opisana w Planie Odnowy Miejscowości analiza SWOT pozwala poznać mocne, słabe strony sołectwa oraz zidentyfikować zagrożenia aby móc przygotować sposoby przeciwdziałania im. Wskazuje także na szanse dla miejscowości, które przy współdziałaniu władz i lokalnej społeczności należy wykorzystać. Wskazane także zostały sposoby przeciwdziałania barierom rozwojowym, których przezwyciężenie doprowadzi do poprawy jakości życia mieszkańców. Plan Odnowy Miejscowości przygotowany dla Sołectwa Otoczna jest zgodny z innymi dokumentami strategicznymi o charakterze lokalnym, regionalnym, krajowym, w tym ze Strategią Rozwoju Miasta i Gminy Września na lata 2014-2020.

1. Charakterystyka miejscowości

Sołectwo Otoczna to sołectwo w gminie Września. W skład sołectwa wchodzi dwie miejscowości - Otoczna oraz Broniszewo. Sołectwo położone jest przy granicy powiatu, w północno - wschodniej części gminy Września. Sąsiaduje z Gonicami, Węgierkami oraz Sędziwojewem. Od gminy dzieli je ok. 11 km, zaś od Poznania ok. 60 km. Powierzchnia całkowita sołectwa to 600 ha.

Przez sołectwo przebiegają następujące drogi i stacje kolejowe:

- stacja kolejowa Otoczna - położona na 245 kilometrze trasy kolejowej Warszawa Zachodnia - Frankfurt (Oder). Znajdują się na niej dwa wyremontowane i dostosowane do wymogów europejskich perony. Schronienie podróżnym zapewnia mała wiata przystankowa. Budynek stacji, który powstał najprawdopodobniej w 1888 r. został zaadaptowany na potrzeby mieszkaniowe.
- droga powiatowa nr 2262 (granica powiatu - Otoczna - Węgierki do drogi nr 92) - droga asfaltowa o długości 2245 m. Jest to droga klasy Z pozostająca w zarządzie Powiatowego Zarządu Dróg we Wrześni. Stan nawierzchni określono jako bardzo zły.
- droga powiatowa nr 2942 - droga asfaltowa o długości 5165 m. Jest to droga klasy Z łącząca miejscowości Grzybowo - Sędziwojewo - Otoczna. Stan nawierzchni na odcinku 1110 m określany jest jako bardzo dobry, zaś pozostała część nawierzchni jest w bardzo złym stanie. Droga pozostaje w zarządzie Powiatowego Zarządu Dróg we Wrześni.
- droga powiatowa nr 2944 (Otoczna - granica powiatu - Wólka) - droga asfaltowa o długości 1450 m. Jest to droga klasy Z o bardzo złym stanie nawierzchni. Droga pozostaje w zarządzie Powiatowego Zarządu Dróg we Wrześni.
- droga gminna nr 411525P łącząca Otoczną z Broniszewem. Jest to droga bitumiczna mająca 2650 m długości i 3 m szerokości średniej. Pozostaje

w zarządzie Burmistrza Miasta i Gminy Września. Jest to droga klasy L. Nie występują na niej obiekty typu most, estakada lub wiadukt.

- droga gminna nr 411526 z Sędziwojewa przez Broniszewo do Szemborowa. Jest to jezdnia gruntowa naturalna o długości 1500 m i szerokości średniej równej 4 m. Pozostaje w zarządzie Burmistrza Miasta i Gminy Września. Jest to droga klasy L. Nie występują na niej obiekty typu most, estakada lub wiadukt.

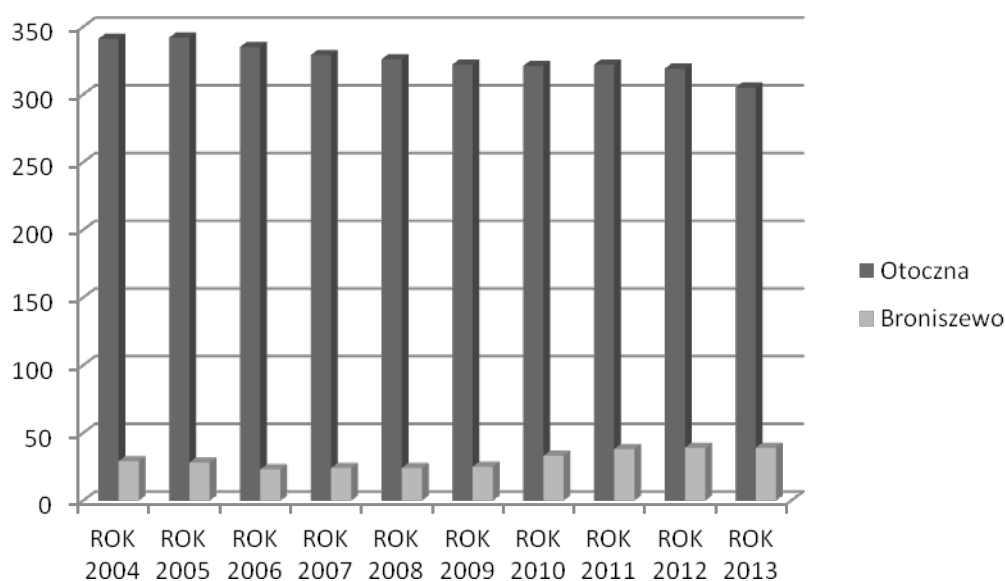


Ryc. 1 Położenie sołectwa Otoczna na tle sąsiadujących gmin

Źródło: opracowanie własne na podstawie http://www.wrzesnia.pl/strona-2477-Place_zabaw_na_terenie_Miasta_i_Gminy_Wrzesnia.html

W sołectwie Otoczna w 2013 r. mieszkało ogółem 344 mieszkańców (305 w Otoczni i 39 w Broniszewie). Liczba ludności sołectwa na przestrzeni ostatnich 3

lat uległa niewielkiemu zmniejszeniu - z 360 osób w 2011 r. do 344 w 2013 r. W miejscowości Otoczna liczba ludności od 2009 r. systematycznie spada (jedynie w 2011 r. liczba ludności była wyższa o jeden w stosunku do roku 2010 i wynosiła 322). Największy spadek liczby ludności zanotowano w 2013 r. , kiedy to w porównaniu do 2012 r. liczba ludności zmalała o 14 osób. W przeciwieństwie do Otocznej w Broniszewie zaobserwować można stały wzrost liczby ludności - z 24 osób w 2008 r. do 39 w 2013 r. Od roku 2012 liczba ludności w Broniszewie utrzymuje się na stałym poziomie.



Ryc. 2. Liczba ludności w Otocznej i Broniszewie w latach 2004-2013

Źródło: opracowanie własne na podstawie danych dostarczonych z Urzędu Miasta i Gminy we Wrześni

Tab. 1 Liczba ludności w Otocznej i Broniszewie w latach 2004-2013

Miejscowość	ROK									
	2004	2005	2006	2007	2008	2009	2010	2011	2012	2013
Otoczna	341	342	335	329	326	322	321	322	319	305
Broniszewo	29	28	23	24	24	25	33	38	39	39
Ogółem	370	370	358	353	350	347	354	360	358	344

Źródło: opracowanie własne na podstawie danych dostarczonych z Urzędu Miasta i Gminy we Wrześni

W Otocznej, zgodnie z danymi z Banku Danych Lokalnych w 2013 roku funkcjonowało 26 przedsiębiorstw wpisanych do rejestru REGON. Jest to wzrost w stosunku do roku 2012 i spadek w stosunku do 2011 r. (o 1 podmiot). Najwięcej

jest w Otocznej przedsiębiorstw sklasyfikowanych jako pozostała działalność. Jeden zakład działa w sektorze rolnictwa, leśnictwa, łowiectwa i rybactwa, zaś 5 związanych jest z branżą budowlaną i przemysłem. W Broniszewie funkcjonują 2 przedsiębiorstwa z branży przemysłowej i budowlanej.

W sołectwie przeważają podmioty określane mianem mikroprzedsiębiorstw, które zatrudniają od 0 do 9 osób. W Otocznej stanowią one w przybliżeniu 88% wszystkich firm działających w tej miejscowości. W Broniszewie zaś mikroprzedsiębiorstwa to 100% wszystkich funkcjonujących na terenie tej miejscowości przedsiębiorstw. W Otocznej ponadto działają 2 podmioty zatrudniające od 10-49 osób oraz 1 zakład zatrudniający powyżej 50 pracowników. Zakładem tym jest fabryka wsporników EUR firma NEPA Sp. z o.o., która powstała w 1993 r. Obecnie zatrudnia ok. 110 pracowników.

Tab. 2 Wykaz podmiotów gospodarki narodowej wpisanych do rejestru REGON w Otocznej

	2009	2010	2011	2012	2013
PODMIOTY GOSPODARKI NARODOWEJ WPISANE DO REJESTRU REGON					
Podmioty wg grup rodzajów działalności PKD 2007					
ogółem	24	26	27	25	26
rolnictwo, leśnictwo, łowiectwo i rybactwo	1	1	1	1	1
przemysł i budownictwo	5	6	6	5	5
pozostała działalność	18	19	20	19	20
Podmioty wg klas wielkości					
ogółem	24	26	27	25	26
0 - 9	19	21	22	22	23
10 - 49	4	4	4	2	2
50 - 249	1	1	1	1	1
0 - 249	24	26	27	25	26

Źródło: opracowanie własne na podstawie danych z Banku Danych Lokalnych;

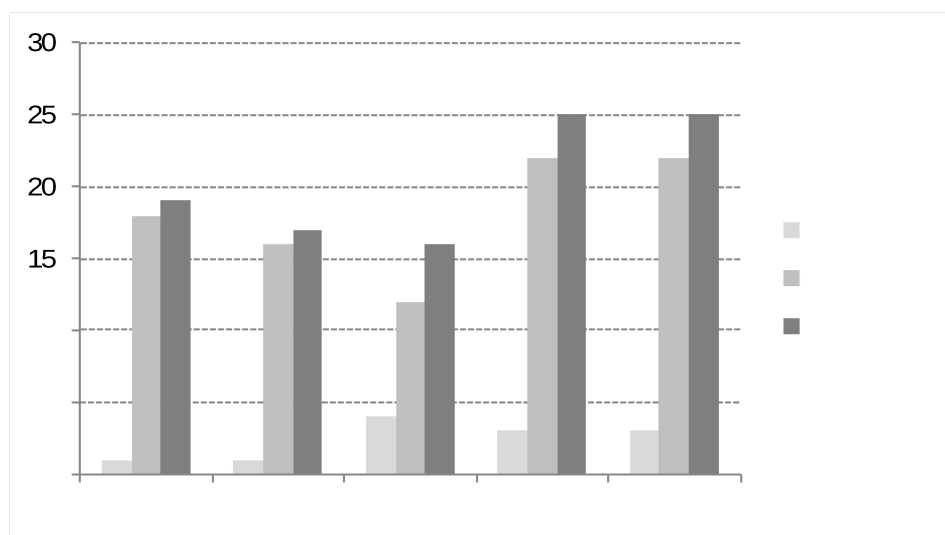
Tab. 3 Wykaz podmiotów gospodarki narodowej wpisanych do rejestru REGON w Broniszewie

	2009	2010	2011	2012	2013
Podmioty wg grup rodzajów działalności PKD 2007					
ogółem	1	0	2	2	2
przemysł i budownictwo	0	0	2	2	2
pozostała działalność	1	0	0	0	0
Podmioty wg klas wielkości					
ogółem	1	0	2	2	2
0 - 9	1	0	2	2	2
0 - 249	1	0	2	2	2

Źródło: opracowanie własne na podstawie danych z Banku Danych Lokalnych;

Od 2009 r. w sołectwie Otoczna zmalała liczba bezrobotnych zarejestrowanych w Powiatowym Urzędzie Pracy - z 19 w 2009 r. do 16 w 2011 r.

W 2012 r. liczba bezrobotnych zarejestrowanych w PUP wzrosła do 25. Sytuacja taka utrzymywała się również w 2013 r. W miejscowości Broniszewo w 2009 r. i 2010 r. tylko jedna osoba była zarejestrowana w PUP. W 2012 r. liczba ta wzrosła do 3 i utrzymywała się na tym poziomie także w roku 2013. W miejscowości Otoczna gwałtowny wzrost osób zarejestrowanych w PUP można zanotować w 2012 r. kiedy to liczba rejestrujących się wzrosła o 10 w porównaniu do roku 2011.



Ryc. 3 Liczba bezrobotnych zarejestrowanych w Powiatowym Urzędzie Pracy
Źródło: opracowanie własne na podstawie danych dostarczonych przez Powiatowy Urząd Pracy

Tab. 4 Liczba bezrobotnych zarejestrowanych w Powiatowym Urzędzie Pracy

	2009	2010	2011	2012	2013
Broniszewo	1	1	4	3	3
Otoczna	18	16	12	22	22
Ogółem	19	17	16	25	25

Źródło: opracowanie własne na podstawie danych dostarczonych przez Powiatowy Urząd Pracy

W sołectwie Otoczna znajduje się wodociąg publiczny należący do Przedsiębiorstwa Wodociągów i Kanalizacji Sp. z o.o. we Wrześni, który produkuje 392,4 m³/d wody. Zaopatruje w wodę 2460 ludzi. Stan wodociągu oceniany jest jako spełniający normy sanitarne.

W sołectwie znajduje się Zespół Szkół w Otocznej składający się z Samorządowej Szkoły Podstawowej im. gen. Tadeusza Kutrzeby oraz Gimnazjum. W szkole podstawowej w roku szkolnym 2013/2014 na zajęcia uczęszczało 197 dzieci. Szkoła liczy 9 oddziałów i wyposażona jest w świetlice oraz bibliotekę (filia biblioteki we Wrześni), która posiada w swoich zbiorach literaturę piękną,

popularnonaukową, lektury szkolne, encyklopedie, słowniki, leksykony oraz prasę bieżącą. W skład Zespołu Szkół w Otocznej wchodzi także Gimnazjum, do którego uczęszcza 82 dzieci (w 3 oddziałach). Ponadto w Otocznej znajduje się 1 Oddział przedszkolny przy szkole podstawowej, z którego korzysta 75 dzieci. Przy szkole zlokalizowany jest również plac zabaw dla dzieci.

W sołectwie Otoczna działa Uczniowski Klub Sportowy OTOK Otoczna, którego członkami jest 30 dzieci. Do zakresu działalności UKS OTOK Otoczna zalicza się tenis stołowy oraz unihokej. Otoczna jest również członkiem Lokalnej Grupy Działania „Z nami warto”.

2. Inwentaryzacja zasobów służących odnowie miejscowości

Każda jednostka terytorialna, w tym także wieś czy sołectwo opiera swój rozwój na posiadanych zasobach, które je wyróżniają i mogą stanowić potencjał dla kreowania działań w zakresie odnowy czy rewitalizacji. Diagnoza przeprowadzona na rzecz sołectwa pozwoliła zagregować zasoby w trzy podstawowe grupy:

Zasoby przyrodnicze i historyczne

- krzyż przydrożny
- zespół dworsko-folwarczny z XIX/XX wieku (Otoczna),
- park krajobrazowy w zespole dworsko-folwarcznym (Otoczna)
- Figura Matki Boskiej
- Pomnik "Polskim Żydom więzionym i pomordowanym 1941 - 1942"

Zasoby infrastruktury technicznej

- stacja kolejowa Otoczna (Warszawa Zachodnia - Frankfurt (Oder))
- drogi powiatowe nr 2262, 2942, 2944,
- drogi gminne nr 411525P, 411526
- sieć elektryczna,
- sieć wodociągowa,
- sieć telekomunikacyjna

Zasoby infrastruktury i kapitału społecznego

- członek Lokalnej Grupy Działania „Z nami warto”.
- Uczniowski Klub Sportowy OTOK
- Zespół Szkół (Szkoła Podstawowa, Gimnazjum)
- filia Biblioteki we Wrześni
- Świetlica przy Zespole Szkół w Otocznej
- plac zabaw

3. Ocena mocnych i słabych stron

Analiza SWOT jest metodą służącą do pozyskiwania oraz porządkowania danych. Celem przeprowadzenia analizy SWOT jest poznanie badanej jednostki

i określanie celów i zadań dla danej miejscowości. Nazwa SWOT pochodzi od pierwszych liter angielskich słów wyznaczających badane zagadnienie i oznaczających:

- **S**trengths (mocne strony),
- **W**eaknesses (słabe strony),
- **O**pportunities (szanse),
- **T**hreats (zagrożenia)

Tab. 5 Schemat analizy SWOT

		charakter oddziaływania czynnika	
		pozytywny	negatywny
czynniki i miejsce występowania	wewnętrzne	S silne strony	W słabe strony
	zewnętrzne	O szanse	T zagrożenia

Źródło: „Planowanie strategiczne. Poradnik dla pracowników administracji publicznej”

Czynniki analizowane w analizie SWOT dzielimy na: wewnętrzne - pozytywne i negatywne oraz zewnętrzne - pozytywne i negatywne. Podział na czynniki wewnętrzne oraz zewnętrzne powstał w oparciu o podmioty, które mają wpływ na ich kształtowanie. Czynniki wewnętrzne mogą być kształtowane, zmieniane przez gminę (jej instytucje, władze) oraz mieszkańców, zaś czynniki zewnętrzne - ich kształtowanie leży w gestii podmiotów zewnętrznych.

Do czynników wewnętrznych pozytywnych (silne strony) zaliczymy te zasoby lub zjawiska, które wpływają na lepszy rozwój miejscowości oraz gmina poprzez swoje instytucje gminne, władze samorządowe, jak i mieszkańców może je kształtować i na nie wpływać. Do czynników wewnętrznych negatywnych (słabe strony) zaliczymy zjawiska, które w różnym stopniu ograniczają możliwość rozwoju miejscowości. Na ich występowanie również bezpośredni wpływ ma gmina.

Czynniki zewnętrzne pozytywne (szanse) to zjawiska i tendencje występujące w otoczeniu, które odpowiednio wykorzystane staną się impulsem do rozwoju oraz osłabiają zagrożenia.

Czynniki zewnętrzne negatywne (zagrożenia) – to wszystkie czynniki zewnętrzne, które postrzegamy jako bariery rozwoju jednostki, utrudnienia, dodatkowe koszty działania. O ile możliwość kreowania mocnych stron i niwelowania słabości jest w zasięgu naszych możliwości – możemy podejmować określone decyzje, o tyle zarówno na szanse jak i zagrożenia nie mamy wpływu, gdyż występują one w otoczeniu i na ich występowanie mają wpływ inne podmioty. Należy jednak je poznać, by móc zwracać się z do podmiotów zewnętrznych mających wpływ na dany czynnik z prośbą o jego zmianę.

Poniższa analiza SWOT jest efektem prac przeprowadzonych w trakcie warsztatów z mieszkańcami i liderami lokalnymi, w czasie których otrzymano cztery listy: silnych stron sołectwa (takich, które należy wzmacniać), słabych stron (takich, które trzeba niwelować), szans (tych, które należy wykorzystywać), oraz zagrożeń (tych, których należy unikać). Analiza SWOT została poszerzona o wskazania mieszkańców zawarte w dokumencie Plan Odnowy Wsi Otoczna i Broniszewo, Gminy Września, Województwo Wielkopolskie na lata 2009-2016 w ramach działania „Odnowa i rozwój wsi”

Mocne strony:

- bliskość do drogi krajowej nr 92,
- posiadanie stacji kolejowej,
- ulokowanie na terenie sołectwa zakładu pracy NEPA Sp. z o.o.,
- dobra jakość wody pitnej,
- istnienie na terenie sołectwa miejsc kultu religijnego,
- posiadanie dobrze wyposażonego Zespołu Szkół w Otocznej, który oprócz roli ośrodka oświatowego pełni rolę animatora życia kulturalnego i towarzyskiego mieszkańców,
- rozbudowa Zespołu Szkół w Otocznej
- Istnienie na terenie sołectwa biblioteki,
- istnienie na terenie sołectwa parku zabaw dla dzieci,
- dobrze zintegrowana społeczność lokalna,
- członkostwo w organizacjach o charakterze ogólnogminnym - Lokalnej Grupy Działania „Z nami warto”.
- działalność UKS OTOK Otoczna

Słabe strony:

- zły stan techniczny dróg przebiegających przez sołectwo,
- brak chodnika łączącego centrum wsi z zakładem pracy NEPA Sp. z o.o.,
- niepokojący stan poboczy przy drogach powiatowych,
- zaniedbany staw w centrum wsi,
- zatrważający stan budynków pofolwarcznych w Broniszewie
- brak świetlicy służącej jako miejsce spotkań społeczności lokalnej,

Szanse:

- możliwość korzystania ze środków z funduszu sołectkiego, który można przeznaczyć na nieduże inwestycje,
- możliwość pozyskania funduszy zewnętrznych w tym unijnych,
- posiadanie działek na sprzedaż z przeznaczeniem na cele inwestycyjne

Zagrożenia:

- odpływ młodzieży do większych miast m.in. do Poznania,
- brak środków na pokrycie wkładu własnego niezbędnego przy pozyskiwaniu środków z Unii Europejskiej,
- brak remontów dróg powiatowych.

4. Planowane zadania inwestycyjne i przedsięwzięcia aktywizujące społeczność lokalną

Położenie sołectwa Otoczna w sąsiedztwie Wrześni oraz istnienie w niej dużego zakładu pracy, przy jednocześnie względnie dobrze rozwiniętej infrastrukturze technicznej (bliskość dróg, dogodne połączenia) i społecznej sprawia, że sołectwo jest przyjaznym miejscem do życia dla osób w różnym wieku.

POPRAWA WARUNKÓW INFRASTRUKTURY TECHNICZNEJ

Niedostatecznie rozwinięta infrastruktura techniczna wyraźnie wpływa na jakość życia mieszkańców sołectwa Otoczna. Poprawa warunków infrastruktury technicznej powinna koncentrować się na poprawie stanu nawierzchni dróg przebiegających przez sołectwo. Koniecznym działaniem jest wybudowanie chodnika łączącego zakład pracy NEPA Sp. z o.o. z centrum wsi. Inwestycja ta poprawi bezpieczeństwo mieszkańców. Zadania inwestycyjne powinny także koncentrować się na działaniach zmierzających do oczyszczenia i zadbania o stan stawu leżącego w centrum wsi. Istotnym przedsięwzięciem jest również rozbudowa Zespołu Szkół w Otocznej związana z planami zamknięcia szkoły w Gutowie Wielkim i koniecznością przeniesienia uczniów do szkoły w Otocznej. Inwestycja polegać będzie na wybudowaniu 2 kondygnacyjnego budynku wyposażonego w niezbędne sale lekcyjne (8 sal), zaplecze techniczne, sanitarne. Budynek ma zostać połączony z już istniejącymi budynkami Zespołu Szkół w Otocznej.

POPRAWA JAKOŚCI ŻYCIA MIESZKAŃCÓW POPRZECZ ROZWÓJ INFRASTRUKTURY SPOŁECZNEJ ORAZ AKTYWIZACJĘ MIESZKAŃCÓW

Istnienie w sołectwie Zespołu Szkół w Otocznej, który pełni dodatkowo rolę animatora życia kulturalnego i towarzyskiego mieszkańców sprawia, że mieszkańcy sołectwa są zintegrowani i nastawieni na wspólne działania. Zasadnym wydaje się dalsze wspieranie Zespołu Szkół w prowadzonych przez niego zadaniach poprzez

dofinansowanie podejmowanych przez Zespół przedsięwzięć. Kolejna inwestycja, która pozytywnie wpłynie na większe zintegrowanie mieszkańców jest budowa świetlicy, która może stać się ośrodkiem wzajemnych spotkań. Ponadto może być wykorzystywana jako miejsce zabawy i nauki dla dzieci..

5. Harmonogram realizacji zadań inwestycyjnych

W ramach planowanych kierunków rozwoju w sołectwie Otoczna wskazano do realizacji następujące przedsięwzięcia.

Tab. 6 Harmonogram realizacji zadań inwestycyjnych

Zadanie	opis przedsięwzięcia	Szacunkowy koszt inwestycji	Termin realizacji	Planowane źródła finansowania
POPRAWA WARUNKÓW INFRASTRUKTURALNYCH				
Budowa 350 m chodnika od centrum do stacji PKP, oraz zakładu pracy NEPA Sp. z o.o.	Przedsięwzięcie polega na wyłożeniu 350 m terenu kostką brukową w celu utworzenia chodnika zapewniającego komfortową możliwość dotarcia do stacji PKP oraz zakładu pracy. Budowa chodnika poprawi także bezpieczeństwo mieszkańców.	150 000,00 zł	2015 - 2021	Środki własne gminy, środki unijne
Rozbudowa Zespołu Szkół w Otocznej	Projekt zakłada budowę budynku 2 kondygnacyjnego o powierzchni użytkowej ponad 785m ² , w którym zlokalizowanych zostanie 8 sal lekcyjnych, sanitariaty, pomieszczenie techniczne. Budynek będzie posiadał bezpośrednie połączenie z istniejącym już budynkiem Zespołu	2 200 000,00 zł	2015 - 2021	Środki własne gminy, środki unijne

	Szkoł.			
POPRAWA JAKOŚCI ŻYCIA MIESZKAŃCÓW PRZEZ DZIAŁANIA AKTYWIZACYJNE I DBAŁOŚĆ O INFRASTRUKTURĘ SPOŁECZNĄ				
Budowa świetlicy wiejskiej	Mieszkańcy chcieliby mieć w swojej wsi miejsce spotkań. Świetlice wiejskie są wśród mieszkańców coraz popularniejsze, więc warto zainwestować środki na budowę obiektu lub przebudowę innego na ten cel.	300 000,00 zł	2016 - 2021	Środki unijne, Środki własne gminy,

Źródło: opracowanie własne na podstawie dokumentu: "Plan Odnowy Wsi Otoczna i Broniszewo, Gmina Września, Województwo Wielkopolskie na lata 2009-2016 w ramach działania „Odnowa i rozwój wsi” oraz wniosków inwestycyjnych

Spis rycin

Ryc. 1 Położenie sołectwa Otoczna na tle sąsiadujących gmin.....	5
Ryc. 2. Liczba ludności w Otocznej i Broniszewie w latach 2004-2005.....	6
Ryc. 3 Liczba bezrobotnych zarejestrowanych w Powiatowym Urzędzie Pracy.....	8

Spis tabel

Tab. 1 Liczba ludności w Otocznej i Broniszewie w latach 2004-2005.....	6
Tab. 2 Wykaz podmiotów gospodarki narodowej wpisanych do rejestru REGON w Otocznej.....	7
Tab. 3 Wykaz podmiotów gospodarki narodowej wpisanych do rejestru REGON w Broniszewie.....	7
Tab. 4 Liczba bezrobotnych zarejestrowanych w Powiatowym Urzędzie Pracy.....	8
Tab. 5 Schemat analizy SWOT.....	11
Tab. 6 Harmonogram realizacji zadań inwestycyjnych.....	16

Przewodniczący Rady Miejskiej we Wrześni

/-/Waldemar Grzeškowiak