

Plan Odnowy Miejscowości Psary Wielkie, Nowy Folwark i Marzelewo na lata 2015-2020

Spis treści

Wstęp

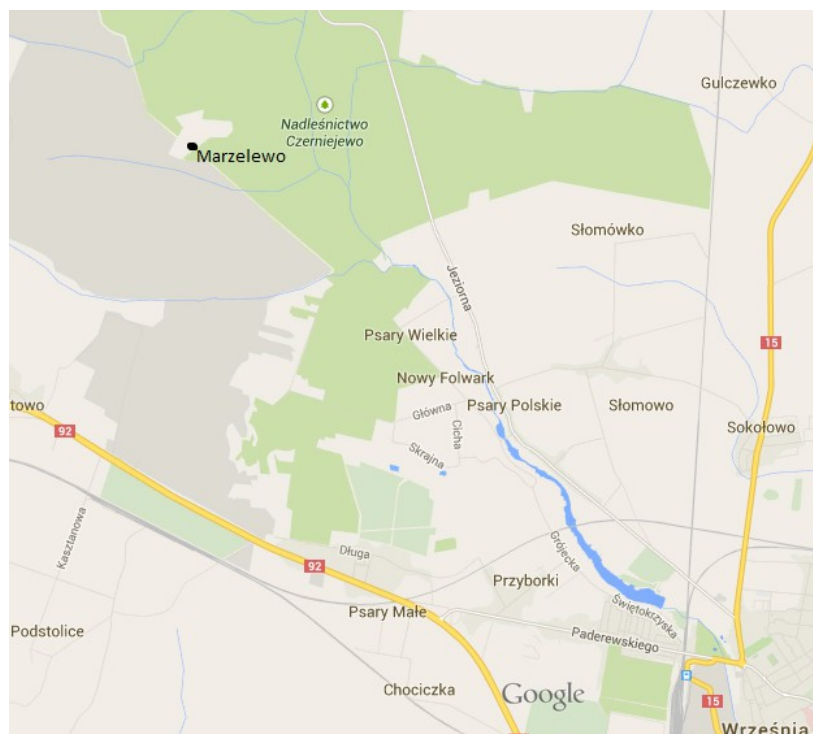
Plan Odnowy Miejscowości to dokument strategiczny, niezwykle istotny z punktu widzenia rozwoju najmniejszych jednostek administracyjnych, czyli sołectw bądź nawet pojedynczych wsi. Jego waga wynika jednak nie tylko z faktu, że wykorzystuje się go przy aplikowaniu o środki unijne (a jak wiadomo, w związku z nową perspektywą finansową, jest to temat szczególnie aktualny).

Programowanie rozwoju lokalnego to sprawa bardzo ważna, a przede wszystkim skomplikowana. Wszystkie jednostki funkcjonują w warunkach ogromnej konkurencji, a jednocześnie zmuszone są reagować na ciągle zmieniające się warunki otoczenia. Stąd tak istotne jest, aby wszelkie dokumenty strategiczne, a więc również Plany Odnowy Miejscowości, były na bieżąco aktualizowane i uwzględniały właśnie te zmieniające się okoliczności zewnętrzne i wewnętrzne. Tylko w takiej sytuacji władze lokalne będą w stanie wykorzystać pojawiające się szanse rozwojowe i zapobiec (lub przynajmniej znacząco ograniczyć) zagrożeniom.

Poza znaczeniem czysto finansowym, Plany Odnowy Miejscowości spełniają funkcję integracyjną, sprzyjają budowie tożsamości lokalnej oraz poczucia współodpowiedzialności za swoje miejsce. Należy zatem podkreślić, że Plan Odnowy Miejscowości Psary Wielkie, Nowy Folwark i Marzelewo ma charakter partycypacyjny i tworzony był przy udziale mieszkańców miejscowości. To bowiem mieszkańcy najlepiej znają swoją miejscowość, są w stanie określić jej niedostatki oraz atuty, a jednocześnie tylko w taki sposób można było zagwarantować, że dokument będzie odpowiadał rzeczywistości na ich potrzeby.

1. Charakterystyka miejscowości

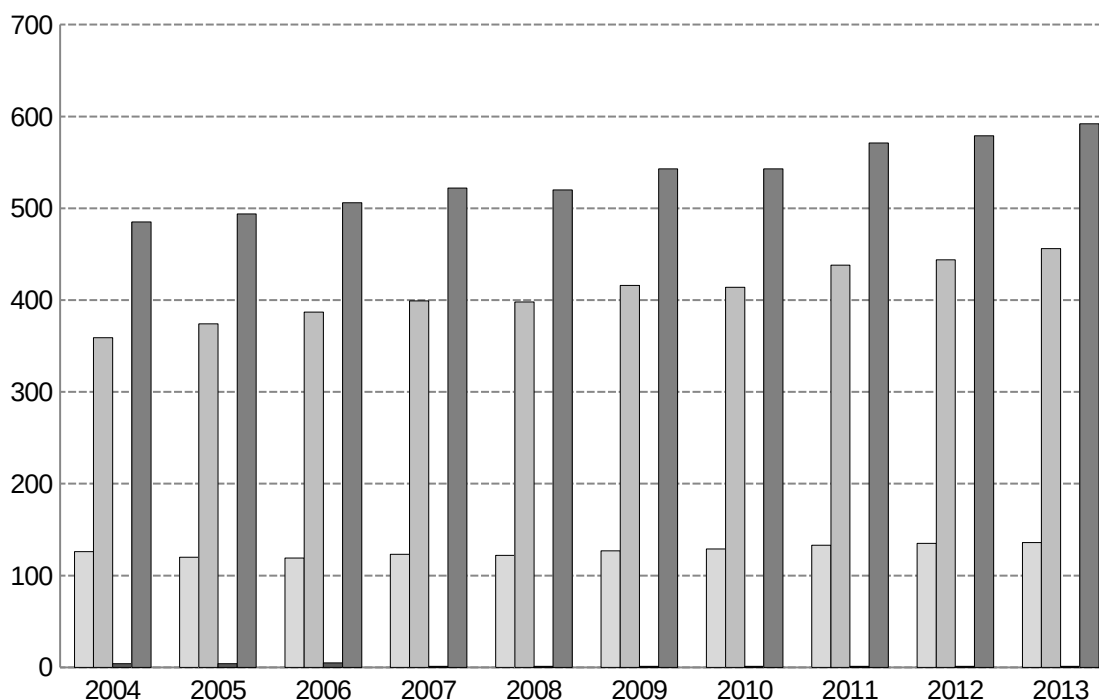
Miejscowości Psary Wielkie, Nowy Folwark i Marzelewo położone są w pobliżu Wrześni, w kierunku północno-zachodnim. Marzelewo jest od niej najbardziej oddalone - o ok. 9 km, Psary Wielkie dzieli od Wrześni 6 km, a Nowy Folwark 5 km. Stosunkowo blisko mieszkańcy tych wiosek mają również do Gniezna (ok. 25 km) i Poznania (ok. 50 km).



Ryc. 1 Położenie miejscowości Marzelewo, Psary Wielkie i Nowy Folwark na terenie gminy Września.

Źródło: <https://www.google.pl/maps>.

Liczba mieszkańców w okresie 2004-2013 r. uległa dużemu wzrostowi. Tendencja ta jest jeszcze wyraźniejsza w przypadku miejscowości Nowy Folwark, gdzie wzrost był najwyższy. Można to najprawdopodobniej wiązać z faktem, że Nowy Folwark leży najbliżej Wrześni, więc staje się jej naturalnym przedmieściem.



Ryc. 2 Liczba mieszkańców Psar Wielkich, Nowego Folwarku i Marzelewa w latach 2005-2013.

Źródło: opracowanie własne na podstawie danych uzyskanych w Urzędzie Miasta i Gminy Września.

Marzelewo jest osadą położoną ok. 5 km od Nowego Folwarku. Prowadzi do niego jedynie polna droga. Jak widać na powyższym wykresie, liczba mieszkańców - niewielka już w 2004 r. - jeszcze się zmniejszyła. Mimo to do osady doprowadzono linię energetyczną, choć zabudowania mieszkalne i gospodarcze popadają w ruinę.

O historii tych trzech wsi niewiele można powiedzieć. Wiadomo, że dawniej na terenach tych osiedlali się Niemcy. Stąd też np. w Psarach Wielkich zachował się - bardzo już zniszczony i zaniedbany - cmentarz ewangelicki z XIX wieku, obecnie zamknięty.

Ze względu na swoje położenie Marzelewo jest szczególnie atrakcyjne dla miłośników lasów. Prowadzi tędy niebieski szlak turystyczny PTTK (WK-3616-n) Podstolice PKP - Marzelewo - Marzenin PKS - Marzenin PKP oraz zielony szlak pieszy grodzisko koło Nekielki - Rajmundowo - Barczyzna - Marzelewo - Września. Ponadto Nadleśnictwo Czarniejewo przy współpracy ze Starostwem Powiatowym we Wrześni, wydziałami Urzędu Miasta i Gminy we Wrześni oraz Leśnictwem

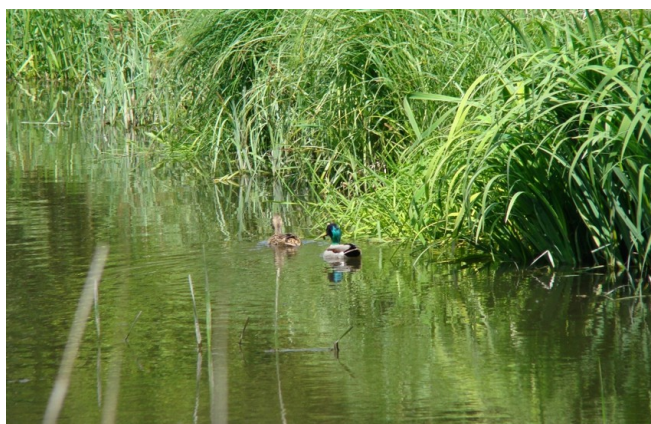
w Słomówku przygotowało projekt stworzenia ścieżki przyrodniczej wokół Wrześni. Trasa zakłada rozpoczęcie wycieczki przy Zespole Szkół w Nowym Folwarku.

Duża część lasów w okolicy Nowego Folwarku została włączona do obszaru NATURA 2000. Jedną z ciekawszych osobliwości przyrodniczych są tutaj lasy łąkowe, szczególnie cenne, że kolejne ich siedliska - ze względu na żyzne gleby - przejmowane są na cele rolnicze.



Ryc. 3 Las łąkowy w Nowym Folwarku.
Źródło: <http://wrzesnia.powiat.pl/>

Przez teren sołectwa przepływa rzeka Wrześnica, typowa rzeka nizinna, stanowiąca prawy dopływ Warty.



Ryc. 4 Rzeka Wrześnica w Nowym Folwarku.
Źródło: <http://wrzesnia.powiat.pl/>

W Nowym Folwarku znajdują się dzikie wyrobiska eksploatacji kruszywa naturalnego. Tereny te ostatecznie przeznaczono do rekultywacji i zalesienia.

W miejscowości znajduje się także Stacja Uzdatniania Wody, która zaopatruje w nią oczywiście wieś Nowy Folwark, Psary Wielkie, ale również Psary Polskie, Psary Małe, Przyborki, Chociczkę i Opatówko. Umieszczenie SUW-u w Nowym Folwarku wynika z tego, że znajduje się tu jedno z siedmiu gminnych ujęć czwartorzędowego poziomu wodonośnego. Natomiast nie doprowadzono do żadnej z miejscowości sołectwa sieci kanalizacyjnej. W Nowym Folwarku trwa budowa kanalizacji telekomunikacyjnej na potrzeby Wielkopolskiej Sieci Szerokopasmowej.

W całym sołectwie występuje dość gęsta sieć dróg gminnych, obejmujących drogi:

- 411548P Marzelewo - Psary Wielkie - Nowy Folwark (ul. Nowa) - Psary Polskie; droga kategorii L o długości 4,22 km; nawierzchnia różne na poszczególnych odcinkach drogi: gruntowa naturalna (2,84 km; szerokość 3,2 m), bitumiczna (1,38 km, szerokość 6 m);
- 411651P - ul. Cicha w Nowym Folwarku; droga kategorii L o długości 475 m i szerokości 5 m, posiadająca nawierzchnię bitumiczną;
- 411550P Nowy Folwark - Psary Polskie (zapłocie); droga kategorii L o długości 850 m (nawierzchnia bitumiczna na odcinku 370 m i gruntowa wzmocniona na odcinku 480 m);
- 411653P - ul. Skrajna w Nowym Folwarku droga kategorii L o długości 570 m, szerokości 5 m i nawierzchni bitumicznej;
- 411650P - ul. Mostowa w Nowym Folwarku; droga kategorii L o długości 640 m, średniej szerokości 5 m i z bitumiczną jezdnią; w jej przebiegu znajduje się most na rzece Wrześnica o długości 8,9 m;
- 411549P ul. Skrajna w Nowym Folwarku - ul. Folwarczna w Psarach Małych; droga kategorii L o długości 810 m i szerokości 5 m; nawierzchnia gruntowa naturalna;
- 411546P Psary Wielkie - ul. Główna w Nowym Folwarku; droga kategorii L o długości 1,16 km, szerokości 3,5 m oraz nawierzchni bitumicznej;

- 411620P - ul. Przylesie łącząca Psary Małe i Psary Wielkie; droga kategorii L o długości 100 m i szerokości 4 m, posiadająca nawierzchnię bitumiczną.

W pobliżu, równoległe do drogi nr 411548P biegnie droga powiatowa nr 2159P Czerniejewo - Września.

W samym tylko Nowym Folwarku 44 osoby prowadzą własną działalność gospodarczą, w Psarach Wielkich funkcjonuje natomiast tylko jeden przedsiębiorca. Ponadto w Nowym Folwarku zarejestrowane jest jedno przedsiębiorstwo - spółka jawna Zapo Team. Mimo dość dużej aktywności gospodarczej mieszkańców, zauważalnej przede wszystkim w Nowym Folwarku, dość wysoka jest również liczba osób pozostających bez zatrudnienia. Należy jednak pamiętać o dość szybkim przyroście liczby mieszkańców tej miejscowości.

Tab. 1 Liczba bezrobotnych mieszkańców Nowego Folwarku i Psar Wielkich w latach 2009-2013.

	2009	2010	2011	2012	2013
Nowy Folwark	25	27	19	30	29
Psary Wielkie	8	5	5	9	11

Źródło: opracowanie własne na podstawie danych uzyskanych w Powiatowym Urzędzie Pracy we Wrześni.

Decyzję o budowie szkoły w Nowym Folwarku podjął w 1996 r. Zarząd Miasta i Gminy Września. Miało to związek z fatalnymi warunkami lokalowymi szkoły w Psarach Polskich, do których uczęszczały dzieci z Nowego Folwarku i Psar Wielkich. Pierwsze zajęcia odbyły się w nowym budynku 1. 09. 1999 roku. Początkowo w tym samym budynku działały dwie szkoły: Samorządowa Szkoła Podstawowa i Gimnazjum nr 3, z osobnymi administracjami. Od 2002 r. szkoły te funkcjonują jako Zespół Szkół w Nowym Folwarku, któremu w 2009 r. nadano patronat Polskich Noblistów. Szkoła jest wyposażona w bibliotekę, salę gimnastyczną, 16 sal lekcyjnych, boisko Orlik, 2 pracownie komputerowe, salę multimedialną i świetlicę. Zgodnie z granicami obwodów szkolnych uczęszczają tu dzieci z Chociczki, Marzelewa, Nowego Folwarku, Przyborek, Psar Małych, Polskich i Wielkich, Słomowa i Słomówka.

Połączenia komunikacją zbiorową dotyczą w wypadku tego sołectwa jedynie przejazdów autobusowych, realizowanych przez PKS w Gnieźnie Sp. z o.o. Z nowego Folwarku można dojechać do Wrześni i - raz dziennie - Psar Polskich.

W przypadku Psar Wielkich i Marzelewa nie udało się znaleźć żadnych połączeń autobusowych do innych miejscowości. W przypadku Marzelewa jest to oczywiste. Sytuacja jest trudniejsza dla mieszkańców Psar Wielkich, którzy jednak mieszkają blisko Nowego Folwarku (jedna miejscowość niejako "przechodzi" w drugą), więc przynajmniej niektórzy są w stanie pokonać odległość do przystanku.

2. Inwentaryzacja zasobów służących odnowie miejscowości

Każda jednostka terytorialna, w tym także wieś czy sołectwo opiera swój rozwój na posiadanych zasobach, które je wyróżniają i mogą stanowić potencjał dla kreowania działań w zakresie odnowy czy rewitalizacji. Diagnoza przeprowadzona na rzecz sołectwa pozwoliła zagregować zasoby w trzy podstawowe grupy:

Zasoby przyrodnicze i historyczne

- lasy grądowe w ramach NATURY 2000 (PLH 300049)
- rzeka Wrześnica,
- ścieżki przyrodniczo-dydaktyczne,
- szlaki turystyczne piesze,
- cmentarz ewangelicki z XIX wieku.

Zasoby infrastruktury technicznej

- sieć wodociągowa,
- Wielkopolska Sieć Szerokopasmowa (w budowie),
- sieć gazowa (Nowy Folwark)
- gęsta sieć dróg gminnych,
- Stacja Uzdatniania Wody w Nowym Folwarku
- bliskość drogi powiatowej Czarniejewo-Września,
- tereny pod budownictwo mieszkaniowe jednorodzinne,

Zasoby infrastruktury i kapitału społecznego

- aktywność mieszkańców, zwłaszcza w zakresie aktywności gospodarczej,
- Zespół Szkół w Nowym Folwarku wraz z salą sportową o wymiarach 30x15m
- boisko Orlik,
- plac zabaw.
- Filia biblioteki Publicznej we Wrześni (Nowy Folwark)

3. Ocena mocnych i słabych stron

W etapie diagnostycznym poprzedzającym określenie celów i zadań bardzo pomocną i często stosowaną metodą pozyskiwania danych i lepszego poznania jednostki jest analiza SWOT. Jej nazwa stanowi akronim angielskich słów:

- **S**trengths (mocne strony),
- **W**eaknesses (słabe strony),
- **O**pportunities (szanse),
- **T**hreats (zagrożenia).

Tab. 2 Schemat analizy SWOT.

		charakter oddziaływania czynnika	
		pozytywny	negatywny
miejscowe występowanie	wewnętrzne	S silne strony	W słabe strony
	zewnętrzne	O szanse	T zagrożenia

Źródło: „Planowanie strategiczne. Poradnik dla pracowników administracji publicznej”.

Czynniki wewnętrzne ze względu na ich charakter oddziaływania dzielimy na:

- mocne strony, czyli atuty (czynniki wewnętrzne pozytywne) miejscowości to zjawisko bądź zasoby pozytywne z punktu widzenia możliwości kształtowania rozwoju jednostki, na które bezpośredni wpływ ma sama gmina (mieszkańcy, instytucje, władze samorządowe);
- słabe strony (czynniki wewnętrzne negatywne) to zjawisko bądź deficyty ograniczające możliwości rozwoju sołectwa, na które bezpośredni wpływ ma sama jednostka.

Podobnego podziału dokonać można analizując potencjalny wpływ czynników zewnętrznych. Szanse (czynniki zewnętrzne pozytywne) to zjawiska i tendencje występujące w otoczeniu, które odpowiednio wykorzystane staną się impulsem do rozwoju oraz osłabiają zagrożenia. Zagrożenia (czynniki zewnętrzne negatywne) – to

wszystkie czynniki zewnętrzne, które postrzegamy jako bariery rozwoju jednostki, utrudnienia, dodatkowe koszty działania. O ile możliwość kreowania mocnych stron i niwelowania jest w zasięgu naszych możliwości – możemy podejmować określone decyzje, o tyle zarówno na szanse jak i zagrożenia nie mamy wpływu występują one w otoczeniu i na ich występowanie mają wpływ inne podmioty. Możemy je jednak wykorzystywać i dostosowywać się.

W efekcie prac przeprowadzonych w trakcie warsztatów z mieszkańcami i liderami lokalnymi otrzymano cztery listy: silnych stron sołectwa (takich, które należy wzmacniać), słabych stron (takich, które trzeba niwelować), szans (tych, które należy wykorzystywać) oraz zagrożeń (tych, których należy unikać).

Analiza SWOT dla miejscowości Psary Wielkie, Nowy Folwark i Marzelewo:

Mocne strony

- piesze szlaki turystyczne,
- ścieżka edukacyjna od Nowego Folwarku do Marzelewa,
- duża powierzchnia lasów, w tym lasy grądowe,
- rzeka Wrześnica - jako tereny do rekreacji,
- chodniki wzdłuż dróg,
- sieć wodociągowa,
- sieć gazowa,
- plac zabaw,
- boisko,
- Zespół Szkół w Nowym Folwarku,
- aktywni mieszkańcy, także na polu aktywności gospodarczej,
- imprezy dla mieszkańców, m.in. Dzień Seniora, festyny rodzinne, mikołajki,
- bliskość Wrześni.

Słabe strony

- brak ścieżki rowerowej,
- brak sieci kanalizacyjnej,
- brak oświetlenia na nowo powstających drogach,
- zły stan techniczny niektórych odcinków dróg gminnych,
- brak miejsca spotkań dla mieszkańców - świetlicy.

Szanse

- środki finansowe w nowej perspektywie unijnej, możliwe do wykorzystania na poprawę infrastruktury technicznej (zwłaszcza dostępność środków Programu Rozwoju Obszarów Wiejskich),
- środki finansowe dla rozwoju rolnictwa,

- fundusz sołecki,
- Wielkopolska Sieć Szerokopasmowa (w budowie),
- stworzenie szlaków rowerowych.

Zagrożenia

- zbyt małe środki finansowe w stosunku do potrzeb, zwłaszcza w zakresie infrastruktury,
- słaba promocja regionu,
- słabe połączenia komunikacją zbiorową z innymi miejscowościami lub w ogóle brak takich połączeń.

4. Planowane zadania inwestycyjne i przedsięwzięcia angażujące społeczność lokalną

W celu osiągnięcia wymiernych efektów oraz przyspieszenia tempa przekształceń proponuje się następujące **kierunki rozwoju**:

POPRAWA WARUNKÓW INFRASTRUKTURALNYCH

Obie miejscowości - Psary Wielkie i Nowy Folwark - powinny zostać włączone do sieci kanalizacyjnej. Istniejące już drogi gminne na terenie zwłaszcza Nowego Folwarku są "wyposażone" w chodniki i dobrze oświetlone. W związku ze stałym napływem nowych mieszkańców zarówno do Nowego Folwarku, jak i Psar Wielkich, gmina musi budować nowe drogi (wraz z chodnikami, jeśli jest na to miejsce) na powstających osiedlach oraz wyposażać je w oświetlenie. Brak chodnika odczuwalny jest wyraźnie na ul. Jeziornej w Nowym Folwarku. Ze względu na to, że tereny wokół sołectwa są atrakcyjne przyrodniczo, istnieją tam już piesze szlaki turystyczne oraz przyrodnicze ścieżki edukacyjne. Warto jednak pomyśleć także o miłośnikach jazdy na rowerze. Rzeka Wrześnica z kolei mogłaby być wykorzystywana przez kajakarzy.

POPRAWA JAKOŚCI ŻYCIA MIESZKAŃCÓW PRZEZ DZIAŁANIA AKTYWIZACYJNE I DBAŁOŚĆ O INFRASTRUKTURĘ SPOŁECZNĄ

W sołectwie występuje stała tendencja do wzrostu liczby mieszkańców, najwyraźniejsza w Nowym Folwarku. Wiąże się to z bliskością Wrześni, dla której takie miejscowości stają się "sypialniami". Jednak w związku z napływem osadników, należy zadbać o integrację mieszkańców. W tym celu należałoby wybudować świetlicę, w której mieszkańcy mogliby spotykać się np. na zebraniach wiejskich, ale również np. organizować różnego rodzaju imprezy integracyjne.

5. Harmonogram realizacji zadań inwestycyjnych

Tab. 3 Harmonogram realizacji zadań inwestycyjnych

Zadanie	Opis przedsięwzięcia	Szacunkowy koszt inwestycji	Termin realizacji	Planowane źródła finansowania
POPRAWA WARUNKÓW INFRASTRUKTURALNYCH				
Remonty dróg	Wykonanie prac w zakresie wymiany nawierzchni dróg w celu zapewnienia bezpieczeństwa uczestników ruchu w sołectwie	200 000 zł	2015-2021	Środki unijne, środki własne gminy
Budowa chodników i oświetlenia wzdłuż nowo powstających dróg osiedlowych.	W ostatnich latach udało się osiągnąć przyrost liczby mieszkańców. Przygotowując dla nich infrastrukturę techniczną, podłączenie do mediów, należy także zadbać o drogi - budowę chodników i oświetlanie ich. Chodnik w pierwszej kolejności powinien powstać przy ul. Jeziornej w Nowym Folwarku.	150 000 zł	2017-2019	środki własne gminy, Środki unijne
Budowa kanalizacji	Od kilku lat istnieją plany budowy sieci kanalizacyjnej we wsiach Nowy Folwark i Psary Wielkie. Powinny być zrealizowane gł. ze względu na	6 500 000 zł*	2015-2021	środki własne gminy, Środki unijne

	rosnącą liczbę mieszkańców.			
Wytyczenie tras rowerowych	Sołectwo posiada już piesze trasy turystyczne ukazujące piękno najbliższego otoczenia. Analogicznie można wyznaczyć trasy rowerowe, tym bardziej, że każdego roku przebiega tędy trasa Rodzinnego Rajdu Rowerowego.	100 000 zł	2016-2017	środki własne gminy
Przygotowanie szlaku kajakowego na rzece Wrześnicy.	Sołectwo posiada atrakcje przyrodnicze, także wpisane do NATURY 2000, gospodarstwo agroturystyczne prowadzące zajęcia z jazdy konnej. Dodatkowo można wyznaczyć szlak kajakowy na rzece, aby umożliwić zwiedzanie okolicy w ten sposób.	70 000 zł	2016-2017	Wielkopolski Zarząd Melioracji i Urządzeń Wodnych, środki własne gminy, Środki unijne
POPRAWA JAKOŚCI ŻYCIA MIESZKAŃCÓW PRZEZ DZIAŁANIA AKTYWIZACYJNE I DBAŁOŚĆ O INFRASTRUKTURĘ SPOŁECZNĄ				
Budowa świetlicy wiejskiej	Mieszkańcy chcieliby mieć w swojej wsi miejsce spotkań. Świetlice wiejskie są wśród mieszkańców coraz popularniejsze, więc warto zainwestować środki na budowę obiektu lub przebudowę innego na ten cel. W wypadku tego sołectwa jest to tym ważniejsze, że stale	500 000 zł	2015-2017	środki gminne, środki UE

	zamieszkują tu kolejne osoby, które powinny się zintegrować.			
Organizacja festynów dla mieszkańców (np. dzień dziecka, dzień matki)	Przedsięwzięcia tego rodzaju pozwolą mieszkańcom poznać się oraz zintegrować.	20 000 zł	2015+	środki gminne, fundusz sołecki

* koszt obejmuje wykonanie kanalizacji w Psarach Wielkich i Psarach Małych zgodnie z projektem Gminy Września pn. „Budowa kanalizacji sanitarnej w miejscowościach wokół Zalewu Wrzesińskiego”

Źródło: opracowanie na podstawie wniosków inwestycyjnych

Spis rycin

Spis tabel

Przewodniczący Rady Miejskiej we Wrześni

/-/Waldemar Grześkowiak