

Plan Odnowy Miejscowości Sokołowo na lata 2015-2020

Spis treści

Wstęp

Plan Odnowy Miejscowości jest dokumentem potwierdzającym proces przemian polskiej wsi. Wymogi, jakie postawiła obszarom wiejskim integracja europejska, stały się wyzwaniem nie tylko dla jednostek samorządu terytorialnego, jak gmina czy powiat, ale również dla jednostek pomocniczych – sołectw. Plan stanowi doprecyzowanie kierunków rozwoju dzisiejszych jednostek samorządu terytorialnego. Natomiast dla wsi jest wyznacznikiem kierunków jej rozwoju w sferze społecznej, gospodarczej, a także kulturalno – sportowo - rekreacyjnej. Dokument ten jest niezbędny do ubiegania się o środki z Unii Europejskiej w nadchodzącej perspektywie finansowej na lata 2014-2020.

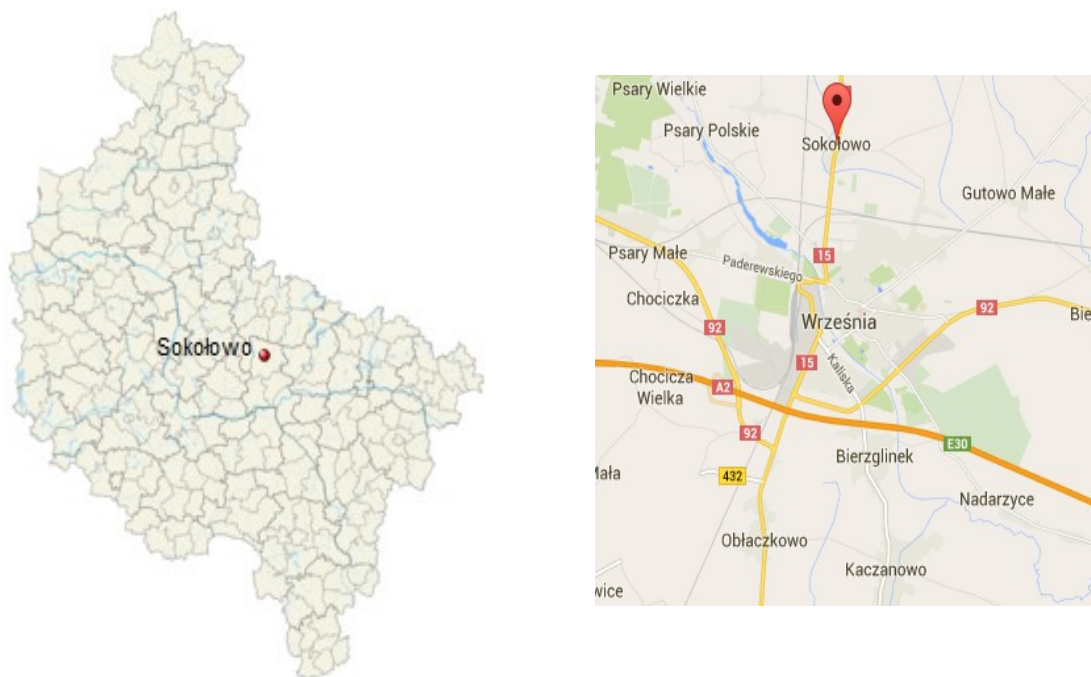
Dokument ten jest elastyczny, a działania na rzecz wsi powinny wybiegać poza jego zasięg. W razie potrzeby Plan powinien być doprecyzowany, uaktualniany, a także zmieniany bez względu na ramy czasowe dla niego przyjęte.

1. Charakterystyka miejscowości

Sokołowo to wieś położona przy drodze krajowej nr 15 prowadzącej w stronę Gniezna - w województwie wielkopolskim, w powiecie wrzesińskim, w gminie Września. Ze względu na położenie, przez wieś przejeżdża około 3 tysięcy tirów w ciągu doby (łącznie około 8 tys. pojazdów)¹.

Powierzchnia sołectwa wynosi 608,85 ha. Z tego 527,06 ha to grunty orne, 1,99 ha stanowią sady, 13,83 ha - łąki. We wsi jest 6 dróg gminnych².

We wsi funkcjonuje kanalizacja ogólnospławna.



Ryc. 1 Położenie sołectwa w województwie i gminie
Źródło: <https://tools.wmflabs.org/> oraz <https://www.google.pl/maps>

1 Plan Odnowy Sołectwa Sokołowo 2008 - 2013

2 Tamże

Sokołowo ma bogatą historię, pierwsze wzmianki o wsi pojawiły się w roku 1382. Pod koniec XVIII wieku odziedziczył te ziemie hrabia Marcei Poniński, wojski gnieźnieński³.

Wieś słynie z bitwy, która rozegrała się w 1848 roku. Oddziałami polskimi wspomaganymi przez okoliczną ludność wsi wówczas dowodził gen. Ludwik Mierosławski. Wojsko polskie starło się wówczas z wojskami pruskimi 2 maja 1848 roku. Do dnia dzisiejszego we wsi stoi pomnik upamiętniający to wydarzenie, a ufundowany przez hrabiego Edwarda Ponińskiego. Warto tu nadmienić, że pamiątka ta przetrwała, mimo prób zniszczenia jej przez hitlerowców w czasie II wojny światowej⁴.

Cztery lata po zakończeniu II wojny światowej w Sokołowie powstało Państwowe Gospodarstwo Rolne. Przekształciło się ono po 1989 roku w PPH Agropol, które użytkuje obecnie większość gruntów sołectwa. Dodatkowo na terenie wsi działa 6 gospodarstw indywidualnych. Większość mieszkańców wsi jednak pracuje poza nią⁵.



Ryc. 2 Pomnik upamiętniający bitwę z dnia 2 maja 1848 roku.
Źródło: http://www.piastowskakorona.pl/images/news/01_sokol_powst_1.jpg

3 Tamże

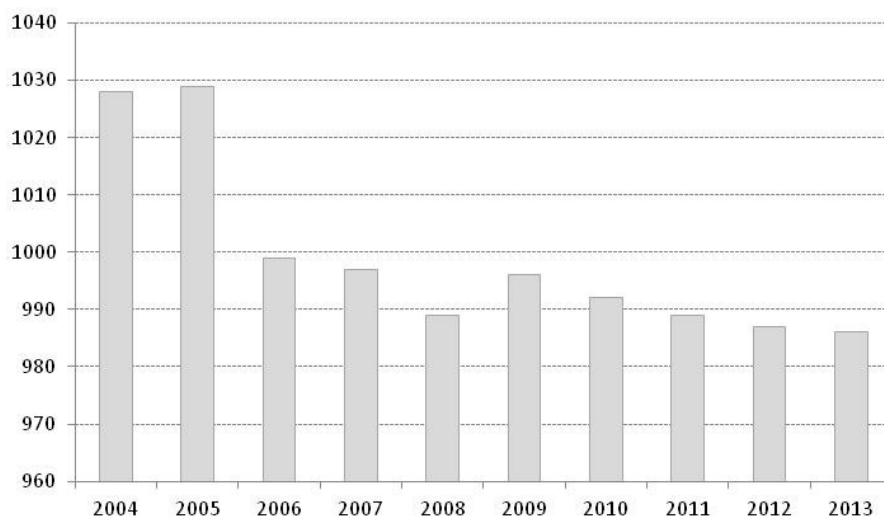
4 Tamże

5 Tamże



Ryc. 3 Uroczystości upamiętniające 162 rocznicę Bitwy pod Sokołowem.
Źródło: http://wrzesnia.powiat.pl/pub/uploadimages/popup/sokolowo_-_delegacje_zlozyly_kwiaty_pod_pomnikiem_-_1.jpg

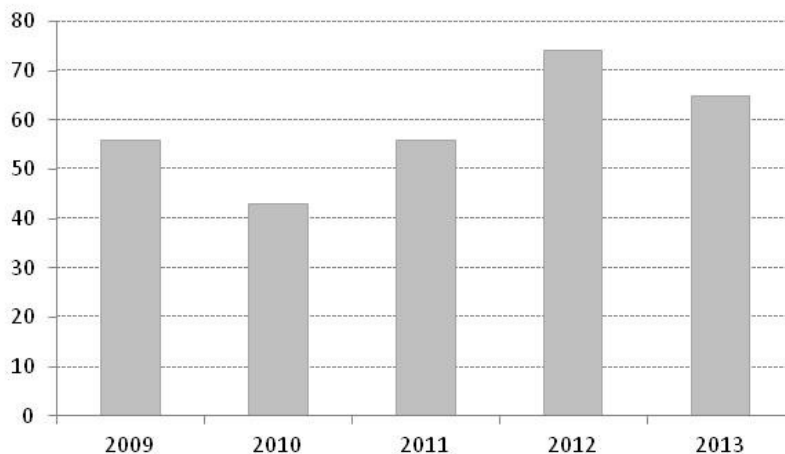
Według danych z 2013 roku wieś zamieszkuje 986 mieszkańców. Od 2004 roku liczba mieszkańców spadła poniżej 1000.



Ryc. 4 Ludność Sokołowa w latach 2004-2013.
Źródło: opracowanie własne na podstawie danych z Urzędu Miasta i Gminy Września

Z informacji z Powiatowego Urzędu Pracy wynika, że liczba bezrobotnych na terenie Sokołowa po 2012 roku spadła. Jednak nadal wynosi więcej niż w 2009 roku.

Spośród organizacji społecznych na terenie Sokołowa wg. danych uzyskanych z KRS zarejestrowane są dwie: Ochotnicza Straż Pożarna i Kółko Rolnicze. Na terenie wsi działa także Klub Sportowy Kosynier, który liczy 25 członków.



Ryc. 5 Bezrobotni w Sokołowie w latach 2009 – 2013.

Źródło: opracowanie własne na podstawie danych z Powiatowego Urzędu Pracy

Według Centralnej Ewidencji i Informacji o działalności gospodarczej, które obejmuje również działalność jednoosobową, na terenie Sokołowa działa 38 firm.

Zgodnie z danymi zawartymi w KRS siedzibę w Sokołowie mają poniższe przedsiębiorstwa⁶:

Tabela 1. Przedsiębiorstwa wg KRS.

⁶ Należy pamiętać, że w KRS nie rejestrują się osoby fizyczne prowadzące działalność gospodarczą

Źródło: <https://ems.ms.gov.pl/krs/>

Uczniowie mieszkający w Sokołowie uczęszczają do Samorządowej Szkoły Podstawowej nr 1 im. 68. Wrzesińskiego Pułku Piechoty we Wrześni bądź Gimnazjum nr 1 im. Mikołaja Kopernika we Wrześni.

We wsi znajduje się Niepubliczne Przedszkole „Grzybek”, które powstało w 2013 i prowadzone jest Wiejskie Stowarzyszenie Edukacyjno - Kulturalno - Turystyczne "Szansa" z siedzibą w Grzybowie⁷.



Ryc. 6 Festyn z okazji Dnia Dziecka w Sokołowie.

Źródło: [http://wrzesnia.info.pl/upgrade/wrzesnia.info.pl/index.php?](http://wrzesnia.info.pl/upgrade/wrzesnia.info.pl/index.php?option=com_content&view=article&id=8856:sokoowo-festyn-ktory-ucieszy-wszystkich-galeria&catid=69&Itemid=639)

[option=com_content&view=article&id=8856:sokoowo-festyn-ktory-ucieszy-wszystkich-galeria&catid=69&Itemid=639](http://wrzesnia.info.pl/upgrade/wrzesnia.info.pl/index.php?option=com_content&view=article&id=8856:sokoowo-festyn-ktory-ucieszy-wszystkich-galeria&catid=69&Itemid=639)

⁷ <http://szkola.grzybowo.org/przedszkole>

[%20sokolowo/o_nas_przedszkole_sokolowo.htm](http://szkola.grzybowo.org/przedszkole%20sokolowo/o_nas_przedszkole_sokolowo.htm)

2. Inwentaryzacja zasobów służących odnowie miejscowości

Każda jednostka terytorialna, w tym także wieś czy sołectwo opiera swój rozwój na posiadanych zasobach, które je wyróżniają i mogą stanowić potencjał dla kreowania działań w zakresie odnowy czy rewitalizacji. Diagnoza przeprowadzona na rzecz sołectwa pozwoliła zagregować zasoby w trzy podstawowe grupy:

Zasoby przyrodnicze i historyczna

- kaplica przy ul. Bitwy pod Sokołowem z ok. XIX wieku,
- dwór w zespole dworsko-folwarcznym z 1909 roku,
- czworak w zespole dworsko – folwarcznym z 1911 roku,
- magazyn paszowy w zespole dworsko – folwarcznym 3 ćw. XIX w.,
- wozownia w zespole dworsko – folwarcznym (k. XIX w.)
- cmentarz z miejscem pamięci narodowej z XX wieku,
- figura Jezusa,
- pomnik bitwy pod Sokołowem,
- mały park przy ul. Sportowej,
- mały lasek – zagajnik.

Zasoby infrastruktury technicznej

- sieć elektryczna,
- sieć wodociągowa,
- sieć kanalizacyjna (kanalizacja ogólnospławna),
- sieć telekomunikacyjna,
- sieć internetowa,

- droga krajowa nr 15,
- drogi powiatowe.

Zasoby infrastruktury i kapitału społecznego

- boisko do piłki nożnej,
- dwa boiska do siatkówki plażowej,
- plac zabaw dla dzieci,
- duża liczba zarejestrowanych podmiotów gospodarczych,
- Klub Sportowy Kosynier

3. Ocena mocnych i słabych stron

Analiza SWOT jest metodą pozyskiwania oraz porządkowania danych służących lepszemu poznaniu badanej jednostki. Jej wyniki są wykorzystywane do określania celów i zadań dla danej miejscowości. Nazwa SWOT pochodzi od pierwszych liter angielskich słów wyznaczających badane zagadnienie i oznaczających:

- **S**trengths (mocne strony),
- **W**eaknesses (słabe strony),
- **O**pportunities (szanse),
- **T**hreats (zagrożenia)

Tabela 2. Schemat analizy SWOT

		charakter oddziaływania czynnika	
		pozytywny	negatywny
miejsce występowania czynników	wewnętrzne	S silne strony	W słabe strony
	zewnętrzne	O szanse	T zagrożenia

Źródło: „Planowanie strategiczne. Poradnik dla pracowników administracji publicznej”

Czynniki analizowane w analizie SWOT dzielimy na: wewnętrzne - pozytywne i negatywne oraz zewnętrzne - pozytywne i negatywne.

Do czynników wewnętrznych pozytywnych (silne strony) zaliczymy te zasoby lub zjawiska, które służą rozwojowi miejscowości i na które wpływ ma bezpośrednio gmina poprzez swoje instytucje gminne, władze samorządowe, jak i mieszkańców. Do czynników wewnętrznych negatywnych (słabe strony) zaliczymy braki lub zjawiska, które w różnym stopniu utrudniają i ograniczają możliwość rozwoju miejscowości. Na ich występowanie również bezpośredni wpływ ma gmina.

Czynniki zewnętrzne pozytywne (szanse) to zjawiska i tendencje występujące w otoczeniu, które odpowiednio wykorzystane staną się impulsem do rozwoju oraz osłabiają zagrożenia.

Czynniki zewnętrzne negatywne (zagrożenia) – to wszystkie czynniki zewnętrzne, które postrzegamy jako bariery rozwoju jednostki, utrudnienia, dodatkowe koszty działania. O ile możliwość kreowania mocnych stron i niwelowania jest w zasięgu naszych możliwości – możemy podejmować określone decyzje, o tyle zarówno na szanse jak i zagrożenia nie mamy wpływu występują one w otoczeniu i na ich występowanie mają wpływ inne podmioty. Możemy je jednak wykorzystywać i dostosowywać się.

W efekcie prac przeprowadzonych w trakcie warsztatów z mieszkańcami i liderami lokalnymi otrzymano cztery listy: silnych stron sołectwa (takich, które należy wzmacniać), słabych stron (takich, które trzeba niwelować), szans (tych, które należy wykorzystywać), oraz zagrożeń (tych, których należy unikać). Analiza SWOT została poszerzona o wskazania mieszkańców zawarte w dokumencie „Plan Odnowy Sołectwa Bierzglin na lata 2010-2017” w ramach działania „Odnowa i rozwój wsi”.

Mocne strony:

- bezpośrednie położenie w pobliżu Wrześni,
- położenie przy ruchliwej drodze krajowej nr 15,
- ciekawa historia,
- uroczystości upamiętniające Bitwę pod Sokołowem,
- klub sportowy wraz z boiskiem,
- organizacja imprez okolicznościowych,
- świetlica,
- duży pracodawca - firma Agropol.

Słabe strony:

- spadek liczby mieszkańców,

- odpływ mieszkańców ze wsi,
- młodzież opuszczająca wieś na rzecz większych miast,
- brak odpowiedniej infrastruktury dla rowerzystów,
- zbyt mała liczba chodników,
- brak organizacji społecznych działających na rzecz wsi,
- zły stan nawierzchni dróg,

Szanse:

- nowa perspektywa finansowa od 2015 , a tym samym możliwość uzyskania środków finansowych na rozbudowę wsi,
- możliwość pozyskania środków z gminy oraz ministerialnych,
- wsparcie Agropolu oraz indywidualnych gospodarstw przez gminę oraz powiat.

Zagrożenia:

- duża konkurencja w ubieganiu się o środki unijne,
- brak wolnych gruntów na rozbudowę wsi,
- z uwagi na brak wolnych gruntów – nie ma możliwości powstawania nowych inwestycji,
- brak planów zagospodarowania przestrzennego dla terenu wsi,
- sąsiedztwo ruchliwej drogi,
- hałas związany z drogą krajową na 15,
- zanieczyszczenie środowiska spowodowane sąsiedztwem drogi krajowej nr 15,
- brak dostępu do gazu ziemnego.

4. Planowane zadania inwestycyjne i przedsięwzięcia aktywizujące społeczność lokalną

Sokołowo w przyszłości stanie się - podobnie jak inne graniczące bezpośrednio z Wrześnią wsie – przedmieściami miasta, a także jego naturalnym partnerem. Po zdobyciu środków unijnych w ramach nowej perspektywy finansowej w Sokołowie wybudowane zostaną drogi rowerowe oraz chodniki. Zgodnie z wolą mieszkańców między Sokołowem a Wrześnią powstanie droga rowerowa. Wieś będzie współtworzyć partnerstwo lokalne w powiecie wrześnińskim. Powstaną organizacje pozarządowe działające na rzecz promocji i rozwoju wsi. Sołectwo zacznie zachęcać potencjalnych turystów do odwiedzania miejsca stoczenia Bitwy pod Sokołowem, a być może w przyszłości, w związku z obchodami kolejnej rocznicy bitwy, zostanie przeprowadzona jej rekonstrukcja. Wieś stanie się przyjaznym miejscem zarówno dla mieszkańców, jak i dla przejeżdżających drogą krajową nr 15.

POPRAWA WARUNKÓW ŻYCIA I GOSPODAROWANIA POPRZEZ ROZWÓJ INFRASTRUKTURY TECHNICZNEJ

Do najważniejszych inwestycji z zakresu infrastruktury technicznej należą przede wszystkim remonty dróg oraz budowa chodników. Budowa chodników potrzebna jest szczególnie przy ul. Słomowskiej oraz Sportowej. Jest to inwestycja szczególnie ważna dla poprawy bezpieczeństwa mieszkańców wsi i podróżujących drogą krajową nr 15.

Remontu wymaga droga dojazdowa do terenów AG w Sokołowie.

Sporą inwestycją zaplanowaną na 2017 rok jest objęcie wsi siecią gazową.

Wszystkie wyżej wymienione zadania są inwestycją w bezpieczeństwo

ROZBUDOWA INFRASTRUKTURY SPOŁECZNEJ NA RZECZ POPRAWY JAKOŚCI ŻYCIA MIESZKAŃCÓW

W zakresie infrastruktury społecznej w najbliższym czasie konieczne jest doposażenie świetlicy wiejskiej m. in. w sztukce, piec gazowy, zlewozmywak. Wykonanie tego zadania pozwoli na organizowanie w świetlicy imprez okolicznościowych m.in. we współpracy z Stowarzyszeniem Kobiet Wiejskich Wrzoski.

Dla młodych mieszkańców wsi planuje się zamontowanie stacjonarnego stołu do tenisa stołowego. Obecnie na terenie miejscowości brakuje miejsc rekreacyjnych dla mieszkańców wsi. Doskonałe warunki zostałyby stworzone, gdyby teren parku i skweru, który obecnie jest własnością Agencji Nieruchomości Rolnych, został przejęty przez Gminę. Istniałaby wtedy możliwość zrewitalizowania tej przestrzeni i udostępnienia jej społeczności lokalnej.

W celu zaktywizowania mieszkańców, na terenie Sokołowa mogłaby powstać organizacja pozarządowa działająca na rzecz rozwoju wsi. W nowej perspektywie finansowej mogłaby się starać o środki na projekty miękkie o charakterze edukacyjnym np. warsztaty z zakresu partycypacji społecznej.

5. Harmonogram realizacji przedsięwzięć:

Tabela 3. Harmonogram realizacji przedsięwzięć:

Zadanie	opis przedsięwzięcia	Szacunkowy koszt inwestycji	Termin realizacji	Planowane źródła finansowania
POPRAWA WARUNKÓW ŻYCIA I GOSPODAROWANIA POPRZEZ ROZWÓJ INFRASTRUKTURY TECHNICZNEJ				
Budowa chodnika na ul. Słomowskiej oraz na ul. Sportowej	Położenie chodnika ul. Słomowska po obu stronach ulicy, do ul. Słomowskiej 5, od posesji ul. Słomowska 2 do ul. Słomowskiej 10. Długość 200 m chodnik z 9 wjazdami; Położenie chodnika na ul. Sportowej do posesji bloku nr 3 do posesji bloku nr 7, długość chodnik ok. 100 m.	200 000 zł	2015 - 2021	Środki unijne, środki własne gminy
Remont drogi przy ul. Sportowej	Remont lub położenie nowej nawierzchni asfaltowej na łączniku ul. Sportowej z ul. Szlachecką.	200 000 zł	2015 - 2021	Środki unijne, środki własne gminy
Budowa drogi dojazdowej do terenów AG w Sokołowie	Budowa drogi o nawierzchni z kostki betonowej o łącznej długości ok. 83 mb wraz z budową sieci kanalizacji deszczowej PVC Ø300mm o długości ok. 29	300 000 zł	2015 - 2020	Środki unijne, środki własne gminy

	mb			
Sieć gazowa	Wykonanie instalacji wraz z przyłączeniem mieszkańców	2 000 000 zł	2015 - 2020	Środki unijne, środki operatora sieci gazowej
ROZBUDOWA INFRASTRUKTURY SPOŁECZNEJ NA RZECZ POPRAWY JAKOŚCI ŻYCIA MIESZKAŃCÓW				
Uzupełnienie zaplecza świetlicy wiejskiej	Zakup pieca gazowego, zlewozmywaka, 40 kompletów zastawy stołowej, sztućców i 3 czajników	30 000 zł	2015 - 2020	Środki unijne, środki własne gminy, fundusz sołecki
Zakup i montaż stołu do tenisa stołowego	Zakup i montaż stacjonarnego stołu do tenisa stołowego, przygotowanie miejsca np. położenie kostki brukowej, montaż dwóch ławek. Położenie stołu przy placu zabaw.	1 000 zł	2015 - 2020	środki własne gminy, fundusz sołecki
Przejęcie parku i skweru od Agencji Nieruchomości Rolnych	Przejęcie terenu od ANR oraz przystosowanie go to potrzeb społeczności lokalnej	100 000 zł	2015 - 2020	środki własne gminy

Źródło: opracowanie na podstawie wniosków inwestycyjnych

Spis rycin

Spis tabel

Przewodniczący Rady Miejskiej we Wrześni

/-/Waldemar Grześkowiak