

## PROGNOZA ODDZIAŁYWANIA NA ŚRODOWISKO

projektu zmiany miejscowego planu zagospodarowania przestrzennego  
w miejscowości Białężyce – dz. nr ewid. 105/15

### Opracowanie:

**Bartosz Wiercioch**

**upr. urbanistyczne ZOIU nr Z-564**

kwalifikacje do wykonywania zawodu urbanisty na terytorium RP uzyskane na podstawie ustawy z dnia 15 grudnia 2000 r. o samorządach zawodowych architektów, inżynierów budownictwa oraz urbanistów (Dz. U. z 2013 r. poz. 932 i 1650)

  
**mgr Bartosz Wiercioch**  
 urbanista  
upr. ZOIU Z-564

Poznań, październik 2019 r. - marzec 2020 r.

## Spis treści

1.	WPROWADZENIE .....	4
1.1	Informacje wstępne .....	4
1.2	Podstawy formalno-prawne.....	5
1.3	Cel i zakres merytoryczny opracowania .....	6
1.4	Wykorzystane materiały i metody pracy.....	9
2.	INFORMACJA O ZAWARTOŚCI I GŁÓWNYCH CELACH PROJEKTU MIEJSCOWEGO PLANU ZAGOSPODAROWANIA PRZESTRZENNEGO .....	13
2.1	Cel opracowania projektu miejscowego planu zagospodarowania przestrzennego .....	13
2.2	Ustalenia projektu planu.....	15
2.3	Powiązania z innymi dokumentami.....	21
2.4	Potencjalne zmiany stanu środowiska w przypadku braku realizacji ustaleń projektu planu .....	22
2.5	Propozycje zasad i częstotliwości monitorowania wpływu realizacji ustaleń planu na środowisko .....	23
2.6	Istniejące problemy ochrony środowiska istotne z punktu widzenia projektowanego dokumentu, w szczególności dotyczące obszarów chronionych na podstawie ustawy o ochronie przyrody .....	25
3.	CHARAKTERYSTYKA ORAZ STAN ŚRODOWISKA PRZYRODNICZEGO .....	26
3.1	Położenie, użytkowanie i zagospodarowanie obszaru opracowania .....	26
3.2	Rzeźba terenu i warunki gruntowe .....	29
3.3	Zasoby naturalne .....	30
3.4	Warunki wodne .....	30
3.5	Szata roślinna i świat zwierząt .....	35
3.6	Obszarowe formy ochrony przyrody .....	36
3.7	Dziedzictwo kulturowe i zabytki.....	38
3.8	Klimat lokalny .....	38
3.9	Jakość powietrza .....	38
3.10	Klimat akustyczny i oddziaływanie elektromagnetyczne .....	41
4.	CELE OCHRONY ŚRODOWISKA USTANOWIONE NA SZCZEBLU MIĘDZYNARODOWYM, WSPÓLNOTOWYM I KRAJOWYM ORAZ SPOSOBY ICH UWZGLĘDNIANIA W PROJEKCIE MIEJSCOWEGO PLANU ZAGOSPODAROWANIA PRZESTRZENNEGO .....	42

5.	PRZEWIDYWANE ODDZIAŁYWANIE USTALEŃ PROJEKTU PLANU NA ŚRODOWISKO .....	51
5.1	Oddziaływanie na powierzchnię ziemi .....	51
5.2	Oddziaływanie na krajobraz.....	53
5.3	Oddziaływanie na ludzi i klimat akustyczny .....	56
5.4	Oddziaływanie na powietrze.....	60
5.5	Oddziaływanie na klimat lokalny .....	63
5.6	Oddziaływanie na wody.....	65
5.7	Oddziaływanie na zasoby naturalne.....	69
5.8	Oddziaływanie na rośliny, zwierzęta i różnorodność biologiczną .....	69
5.9	Oddziaływanie na obszary chronione, w tym na cele i przedmiot ochrony obszaru Natura 2000 i integralność tego obszaru .....	71
5.10	Oddziaływanie na zabytki i dobra materialne.....	72
5.11	Oddziaływania bezpośrednie, pośrednie, wtórne i skumulowane, długoterminowe, średnioterminowe, krótkoterminowe, stałe i chwilowe.....	72
6.	INFORMACJA O MOŻLIWYM TRANSGRANICZNYM ODDZIAŁYWANIU NA ŚRODOWISKO.....	74
7.	ROZWIĄZANIA MAJĄCE NA CELU ZAPOBIEGANIE, OGRANICZANIE LUB KOMPENSACJĘ PRZYRODNICZĄ NEGATYWNYCH ODDZIAŁYWAŃ NA ŚRODOWISKO .....	74
8.	ROZWIĄZANIA ALTERNATYWNE DO ROZWIĄZAŃ ZAWARTYCH W PROJEKCIE MIEJSCOWEGO PLANU LUB WYJAŚNIENIA ICH BRAKU.....	76
9.	STRESZCZENIE W JĘZYKU NIESPECJALISTYCZNYM INFORMACJI ZAWARTYCH W PROGNOZIE ..	77
	ZAŁĄCZNIK GRAFICZNY - RYSUNEK PROJEKTU ZMIANY MIEJSCOWEGO PLANU ZAGOSPODAROWANIA PRZESTRZENNEGO.....	83
	ZAŁĄCZNIK: OŚWIADCZENIE AUTORA PROGNOZY .....	84

# 1. WPROWADZENIE

## 1.1 Informacje wstępne

Przedmiotem opracowania jest prognoza oddziaływania na środowisko projektu zmiany miejscowego planu zagospodarowania przestrzennego w miejscowości Białężycy - dz. nr ewid.105/15. Dotychczas na tym terenie obowiązywał miejscowy plan zagospodarowania przestrzennego przyjęty uchwałą Nr XIII/175/2015 Rady Miejskiej we Wrześni z dnia 30 grudnia 2015 r. Projekt zmiany miejscowego planu sporządzony został na podstawie uchwały Nr V/39/2019 Rady Miejskiej we Wrześni z dnia 28 marca 2019 r. w sprawie przystąpienia do sporządzenia zmiany miejscowego planu zagospodarowania przestrzennego w miejscowości Białężycy – dz. nr ewid. 105/15.

Teren objęty projektem zmiany miejscowego planu zagospodarowania przestrzennego obejmuje działkę o nr ewid. 105/15, położoną w Białężycach o łącznej powierzchni ok 1,62 ha. Omawiany teren jest niezabudowany, użytkowany rolniczo. W dotychczas obowiązującym miejscowym planie zagospodarowania przestrzennego omawiany teren ten przeznaczono pod obiekty produkcyjne, składy i magazyny. Podjęcie prac planistycznych nad zmianą przedmiotowego dotychczas obowiązującego planu miejscowego wynika ze złożonego wniosku właściciela działki i uzasadnione jest potrzebą poszerzenia istniejącej funkcji produkcyjnej o funkcję usługową, przy jednoczesnym dostosowaniu parametrów zabudowy do aktualnych potrzeb inwestycyjnych.

Sposób zagospodarowania terenu objętego projektem zmiany planu miejscowego jest zgodny z ustaleniami Studium uwarunkowań i kierunków zagospodarowania przestrzennego Miasta i Gminy Września, według którego analizowany teren wchodzi w skład „terenów obiektów produkcyjnych, składów, magazynów i usług”. Uchwalenie zmiany planu miejscowego stanowić będzie zatem przede wszystkim realizację polityki przestrzennej wyrażonej w Studium. Szczegółowy przebieg granic obszaru, dla którego sporządzono projekt zmiany miejscowego planu zagospodarowania przestrzennego, przedstawiono na załączniku do niniejszego opracowania.

Stosowane w niniejszym dokumencie określenia „projekt zmiany planu miejscowego” lub „projekt zmiany planu” oznaczają „projekt zmiany miejscowego planu zagospodarowania przestrzennego w miejscowości Białężyce – dz. o nr ewid. 105/15”, natomiast określenie „prognoza” oznacza „prognozę oddziaływania na środowisko ustaleń projektu zmiany miejscowego planu zagospodarowania przestrzennego w miejscowości Białężyce – dz. o nr ewid. 105/15”.

## 1.2 Podstawy formalno-prawne

Przedmiotowy projekt miejscowego planu zagospodarowania przestrzennego sporządzony został na podstawie uchwały Nr V/39/2019 Rady Miejskiej we Wrześni z dnia 28 marca 2019 r. w sprawie przystąpienia do sporządzenia zmiany miejscowego planu zagospodarowania przestrzennego w miejscowości Białężyce – dz. nr ewid. 105/15. Na przedmiotowym terenie obowiązywał dotychczas miejscowy plan zagospodarowania przestrzennego w miejscowości Białężyce – dz. nr ewid. 105/15, przyjęty Uchwałą Nr XIII/175/2015 Rady Miejskiej we Wrześni z dnia 30 grudnia 2015 r., zgodnie z którym omawiany teren przeznaczony był pod funkcję produkcyjną.

Sporządzenie prognozy oddziaływania na środowisko wynika z **ustawy z dnia 3 października 2008 r. o udostępnianiu informacji o środowisku i jego ochronie, udziale społeczeństwa w ochronie środowiska oraz o ocenach oddziaływania na środowisko (Dz. U. z 2020 r. poz. 283 ze zm.), zwanej dalej ustawą ooś**. W myśl powyższej ustawy, prognoza oddziaływania na środowisko stanowi podstawowy dokument niezbędny do przeprowadzenia postępowania w sprawie strategicznej oceny oddziaływania na środowisko skutków realizacji polityk, strategii, planu lub programu. **Zgodnie z art. 46 ust. 1 pkt 1 ustawy ooś, przeprowadzenia strategicznej oceny oddziaływania na środowisko wymaga projekt planu zagospodarowania przestrzennego, wyznaczający ramy dla późniejszej realizacji przedsięwzięć mogących znacząco oddziaływać na środowisko. Organ opracowujący projekt dokumentu, o którym mowa w art. 46 ust. 1 pkt 1 oraz projekt zmiany takiego dokumentu, może po uzgodnieniu z właściwymi organami, o których mowa w**

art. 57 i art. 58, odstąpić od przeprowadzenia strategicznej oceny oddziaływania na środowisko, w przypadku spełnienia przesłanek wskazanych w art. 48 ust. 1, ust. 3-5 ustawy ooś.

### 1.3 Cel i zakres merytoryczny opracowania

Podstawowym celem niniejszego dokumentu jest wskazanie przewidywanego wpływu na środowisko, jaki może mieć miejsce na skutek realizacji dopuszczonych w projekcie zmiany planu różnych form zagospodarowania przestrzennego. W tym celu, w prognozie oddziaływania na środowisko ocenia się relacje pomiędzy przyjętymi w projekcie zmiany planu rozwiązaniami planistycznymi, a uwarunkowaniami środowiska przyrodniczego. Celem prognozy jest również ocena potencjalnych skutków środowiskowych w przypadku nie przyjęcia ustaleń omawianego dokumentu, a także przedstawienie ewentualnych rozwiązań alternatywnych, które pozwolą na zmniejszenie bądź wyeliminowanie negatywnych skutków wynikających z zapisów projektu. Wychodzi się z założenia, że oszacowanie potencjalnej presji na środowisko na wstępnym etapie planowania umożliwi w rezultacie przyjęcie korzystnych dla środowiska rozwiązań w politykach, planach czy programach.

Prognoza oddziaływania na środowisko przygotowana została zgodnie z obowiązującymi w tej materii przepisami, w taki sposób, by całościowo przedstawić skutki działań związanych ze zmianą sposobu zagospodarowania terenu i ich wpływ na środowisko, jego poszczególne komponenty oraz na warunki życia i zdrowie ludzi.

W prognozie oddziaływania na środowisko analizie i ocenie podlega projekt uchwały w sprawie zmiany miejscowego planu zagospodarowania przestrzennego (tekst) wraz z rysunkiem, stanowiącym załącznik graficzny uchwały. Szczegółowy zakres informacji wymaganych w prognozie określa art. 51 ust. 2 ustawy ooś, zgodnie z którym prognoza oddziaływania na środowisko:

**Prognoza oddziaływania na środowisko zawiera:**

- ✓ informacje o zawartości, głównych celach projektowanego dokumentu oraz

jego powiązaniach z innymi dokumentami;

- ✓ informacje o metodach zastosowanych przy sporządzaniu prognozy;
- ✓ propozycje dotyczące przewidywanych metod analizy skutków realizacji postanowień projektowanego dokumentu oraz częstotliwości jej przeprowadzania;
- ✓ informacje o możliwym transgranicznym oddziaływaniu na środowisko
- ✓ streszczenie sporządzone w języku niespecjalistycznym;
- ✓ oświadczenie autora, a w przypadku gdy wykonawcą prognozy jest zespół autorów – kierującego tym zespołem, o spełnieniu wymagań, o których mowa w art. 74a ust. 2, stanowiące załącznik do prognozy,
- ✓ datę sporządzenia prognozy, imię, nazwisko i podpis autora, a w przypadku gdy wykonawcą prognozy jest zespół autorów – imię, nazwisko i podpis kierującego tym zespołem oraz imiona, nazwiska i podpisy członków zespołu autorów.

Określa, analizuje i ocenia:

- ✓ istniejący stan środowiska oraz potencjalne zmiany tego stanu w przypadku braku realizacji projektowanego dokumentu;
- ✓ stan środowiska na obszarach objętych przewidywanym znaczącym oddziaływaniem;
- ✓ istniejące problemy ochrony środowiska istotne z punktu widzenia realizacji projektowanego dokumentu, w szczególności dotyczące obszarów podlegających ochronie na podstawie ustawy z dnia 16 kwietnia 2004 r. o ochronie przyrody;
- ✓ cele ochrony środowiska ustanowione na szczeblu międzynarodowym, wspólnotowym i krajowym, istotne z punktu widzenia projektowanego dokumentu, oraz sposoby, w jakich te cele i inne problemy środowiska zostały uwzględnione podczas opracowywania dokumentu;
- ✓ przewidywane znaczące oddziaływania, w tym oddziaływania bezpośrednie, pośrednie, wtórne, skumulowane, krótkoterminowe, średnioterminowe i długoterminowe, stałe i chwilowe oraz pozytywne i negatywne, na cele

i przedmiot ochrony obszaru Natura 2000 oraz integralność tego obszaru, a także na środowisko, a w szczególności na:

- różnorodność biologiczną,
- ludzi,
- zwierzęta,
- rośliny,
- wodę,
- powietrze,
- powierzchnię ziemi,
- krajobraz,
- klimat,
- zasoby naturalne,
- zabytki,
- dobra materialne

z uwzględnieniem zależności między tymi elementami środowiska i między oddziaływaniami na te elementy.

Przedstawia:

- ✓ rozwiązania mające na celu zapobieganie, ograniczanie lub kompensację przyrodniczą negatywnych oddziaływań na środowisko, mogących być rezultatem realizacji projektowanego dokumentu, w szczególności na cele i przedmiot ochrony obszaru Natura 2000 oraz integralność tego obszaru;
- ✓ biorąc pod uwagę cele i geograficzny zasięg dokumentu oraz cele i przedmiot ochrony obszaru Natura 2000 oraz integralność tego obszaru – rozwiązania alternatywne do rozwiązań zawartych w projektowanym dokumencie wraz z uzasadnieniem ich wyboru oraz opis metod dokonania oceny prowadzącej do tego wyboru albo wyjaśnienie braku rozwiązań alternatywnych, w tym wskazania napotkanych trudności wynikających z niedostatków techniki lub luk we współczesnej wiedzy.

Zgodnie z art. 52 ust. 1 ustawy ooś, informacje zawarte w prognozie muszą być opracowane stosownie do stanu współczesnej wiedzy i metod oceny, a także dostosowane do zawartości i stopnia szczegółowości informacji zawartych w projekcie zmiany planu miejscowego.



Stosownie do wymogu art. 53 ustawy ooś, zakres i stopień szczegółowości informacji zawartych w niniejszej prognozie został uzgodniony z organami, wskazanymi w art. 57 i art. 58 ustawy ooś, tj. z Regionalnym Dyrektorem Ochrony Środowiska w Poznaniu pismem z 25.06.2019 r., znak: WOO-III.411.199.2019.MM.1 oraz z Państwowym Powiatowym Inspektorem Sanitarnym we Wrześni z 12.06.2019 r., znak: ON.NS-723.2.2019.

#### **1.4 Wykorzystane materiały i metody pracy**

Przy opracowaniu niniejszej prognozy wykorzystano następujące materiały źródłowe:

- materiały kartograficzne:
  - mapa zasadnicza 1:1 000
  - mapa ewidencyjna <https://wrzesnia.e-mapa.net/>
  - mapa topograficzna 1:10 000
  - mapa hydrograficzna 1:50 000
  - mapa sozologiczna 1:50 000;
- dokumenty, akty prawne i inne materiały:
  - ✓ uchwała Nr XIII/175/2015 Rady Miejskiej we Wrześni z dnia 30 grudnia 2015 r. w sprawie miejscowego planu zagospodarowania przestrzennego w miejscowości Białężyce - dz. nr ewid.105/15,
  - ✓ uchwała Nr V/39/2019 Rady Miejskiej we Wrześni z dnia 28 marca 2019 r. w sprawie przystąpienia do sporządzenia zmiany miejscowego planu zagospodarowania przestrzennego w miejscowości Białężyce – dz. nr ewid. 105/15;
  - ✓ Studium uwarunkowań i kierunków zagospodarowania przestrzennego Miasta i Gminy Września (uchwała Rady Miejskiej we Wrześni Nr XIV/108/99 z dnia 27 września 1999 r. ze zm.);
  - ✓ Program ochrony środowiska dla Powiatu Wrzesińskiego na lata 2017 – 2020,z perspektywą na lata 2021 –2024;

- ✓ Program Ochrony Środowiska dla Miasta i Gminy Września na lata 2014-2017 z perspektywą na lata 2018-2021;
- ✓ Uchwała Nr VIII/122/2015 Rady Miejskiej we Wrześni z dnia 25 czerwca 2015 r. w sprawie przyjęcia Strategii Rozwoju Miasta i Gminy Września na lata 2014-2020;
- ✓ „Stan Środowiska w Wielkopolsce, Raport 2018”, WIOŚ, Biblioteka Monitoringu Środowiska, Poznań 2019;
- ✓ Ocena stanu jednolitych części wód za rok 2017 z uwzględnieniem oceny spełnienia wymagań dla obszarów chronionych, WIOŚ w Poznaniu, 2018 r.
- ✓ Ocena jakości wód podziemnych w punktach pomiarowych w ramach monitoringu operacyjnego stanu chemicznego wód podziemnych w 2017 r. (wg badań PIG), WIOŚ w Poznaniu, 2018 r.;
- ✓ Ocena jakości wód podziemnych w punktach pomiarowych w ramach monitoringu operacyjnego stanu chemicznego wód podziemnych w 2018 r. (wg badań PIG), WIOŚ w Poznaniu, 2019 r.;
- ✓ Roczna ocena jakości powietrza w województwie wielkopolskim za rok 2018, WIOŚ w Poznaniu, 2019 r.;
- ✓ Plan gospodarowania wodami na obszarze dorzecza Odry– aPGW (Dz. U. z 2016 r., poz. 1967);
- ✓ Uchwała Nr V/70/19 Sejmiku Województwa Wielkopolskiego z dnia 25 marca 2019 r. w sprawie uchwalenia Planu zagospodarowania przestrzennego województwa wielkopolskiego wraz z Planem zagospodarowania przestrzennego miejskiego obszaru funkcjonalnego Poznania;
- ✓ Strategiczny plan adaptacji dla sektorów i obszarów wrażliwych na zmiany klimatu do roku 2020 z perspektywą do roku 2030, Ministerstwo Środowiska. Warszawa, 2013 r.;
- ✓ Uchwała Nr XXXIII/853/17 Sejmiku Województwa Wielkopolskiego z dnia 24 lipca 2017 r. w sprawie określenia Programu ochrony powietrza dla strefy wielkopolskiej w zakresie pyłu PM10, PM 2,5 oraz B(a)P (Dz. Urz. Woj. Wielkopolskiego z 2017 r. poz. 5320);

- ✓ Uchwała Nr XXXIX/941/17 Sejmiku Województwa Wielkopolskiego z dnia 18 grudnia 2017 r. w sprawie wprowadzenia, na obszarze województwa wielkopolskiego, ograniczeń lub zakazów w zakresie eksploatacji instalacji, w których następuje spalanie paliw;
- ✓ Uchwała Nr 239 Rady Ministrów z dnia 13 grudnia 2011 r. w sprawie przyjęcia koncepcji przestrzennego zagospodarowania Kraju 2030;
- ✓ Ustawa z dnia 27 marca 2003 r. o planowaniu i zagospodarowaniu przestrzennym (t.j. [Dz. U. z 2020 r. poz. 293 ze zm.](#));
- ✓ Ustawa z dnia 7 lipca 1994 r. Prawo budowlane (t.j. Dz. U. z 2019 r. poz. 1186 ze zm.);
- ✓ Ustawa z dnia 18 lipca 2001 r. Prawo wodne (t.j. [Dz. U. z 2020 r. poz. 310 ze zm.](#));
- ✓ Ustawa z dnia 16 kwietnia 2004 r. o ochronie przyrody (t.j. [Dz.U. z 2020 r. poz. 55](#));
- ✓ Ustawa z dnia 3 lutego 1995 r. o ochronie gruntów rolnych i leśnych (t.j. Dz. U. z 2017 r. poz. 1161);
- ✓ Ustawa z dnia 13 września 1996 r. o utrzymaniu czystości i porządku w gminach ([t.j. Dz. U. z 2019 r. poz. 2010 ze zm.](#));
- ✓ Ustawy z dnia 27 kwietnia 2001 r. Prawo ochrony środowiska (Dz. U. z 2019 r. poz. 1396);
- ✓ Ustawy z dnia 14 grudnia 2012 r. o odpadach (Dz. U. z 2019 r. poz. 701 ze zm.);
- ✓ Ustawy z dnia 7 czerwca 2001 r. o zbiorowym zaopatrzeniu w wodę i zbiorowym odprowadzaniu ścieków (Dz. U. z 2019 r. poz. 1437 ze zm.);
- ✓ Rozporządzenie Ministra Środowiska z dnia 14 czerwca 2007 r. w sprawie dopuszczalnych poziomów hałasu w środowisku (Dz. U. z 2014 r. poz. 112);
- ✓ Rozporządzenie Rady Ministrów z dnia 10 września 2019 r. w sprawie przedsięwzięć mogących znacząco oddziaływać na środowisko (Dz. U. z 2019 r. poz. 1839);
- ✓ Szponar A., „Fizjografia Urbanistyczna”, PWN, Warszawa, 2003;

- ✓ Kondracki, J., „Geografia Polski: mezoregionyzacja i regionalizacja”, Wydawnictwo Naukowe PWN, Warszawa, 1994;
- ✓ wnioski złożone do planu;
- ✓ obowiązujące przepisy prawne;
- ✓ <http://poznan.wios.gov.pl>;
- ✓ <http://mjwp.gios.gov.pl>;
- ✓ <http://www.psh.gov.pl>;
- ✓ <http://www.pig.gov.pl>;
- ✓ <http://mjwp.gios.gov.pl>;
- ✓ <http://www.poznan.rzgw.gov.pl>;
- ✓ <http://geoportal.kzgw.gov.pl>;
- ✓ <http://grodziskwielkopolski.e-mapa.net/>;
- ✓ <http://maps.geoportal.gov.pl>;

Informacje uzyskane z powyższych materiałów oraz obserwacje zebrane podczas wizji terenowej pozwoliły na opracowanie ogólnej charakterystyki środowiska przyrodniczego omawianego obszaru – w podziale na jego poszczególne komponenty, w tym: rzeźbę terenu, budowę geologiczną i warunki podłoża, warunki wodne, szatę roślinną, świat zwierzęcy, gleby, klimat lokalny. Na podstawie powyższych materiałów określono również stan środowiska przyrodniczego w zakresie jakości powietrza, wód podziemnych i klimatu akustycznego oraz wskazano obecny sposób i stan zagospodarowania obszaru objętego projektem planu oraz jego najbliższego otoczenia. Ponadto, w prognozie dokonano analizy i oceny ustaleń projektu planu oraz skutków ich realizacji dla środowiska przyrodniczego, z uwzględnieniem wpływu na jego podstawowe elementy. Prognozę oddziaływania na środowisko sporządzono przy zastosowaniu metody opisowej, polegającej na charakterystyce istniejących zasobów środowiska oraz łączeniu w całość posiadanych informacji o dotychczasowych mechanizmach funkcjonowania środowiska i wskazaniu jakie potencjalne skutki mogą wystąpić w środowisku w wyniku realizacji ustaleń planu. Posłużono się również metodą porównawczą,

wykorzystując wiedzę o funkcjonowaniu środowiska jako całości. Skonfrontowano zaproponowane rozwiązania planistyczne z istniejącymi uwarunkowaniami środowiskowymi. Prognozę oddziaływania na środowisko przedstawiono w zakresie, jaki umożliwia obecny stan dostępnej informacji o środowisku oraz w tym kontekście – stopień ogólności (lub szczegółowości) ustaleń projektu miejscowego planu zagospodarowania przestrzennego. Na podstawie wizji terenowej oraz zebranych materiałów dokonano analizy komponentów i cech środowiska przyrodniczego, oceny prawidłowości jego funkcjonowania oraz charakterystyki dotychczasowego zainwestowania badanego obszaru. Wnioski wynikające z ww. analiz skonfrontowano z ustaleniami projektu miejscowego planu zagospodarowania przestrzennego oraz z przepisami dotyczącymi ochrony środowiska.

## **2. INFORMACJA O ZAWARTOŚCI I GŁÓWNYCH CELACH PROJEKTU ZMIANY MIEJSCOWEGO PLANU ZAGOSPODAROWANIA PRZESTRZENNEGO**

### **2.1 Cel opracowania projektu zmiany miejscowego planu zagospodarowania przestrzennego**

Stosownie do zapisów art. 14 ust. 1 ustawy o planowaniu i zagospodarowaniu przestrzennym, głównym celem sporządzenia miejscowego planu zagospodarowania przestrzennego jest ustalenie przeznaczenia terenów oraz określenie sposobów ich zagospodarowania i zabudowy.

Obszar objęty planem położony jest na terenie działki o nr ewid. 105/15, obręb Białężyce, ok. 500 m od południowej granicy miasta Września. Potrzeba sporządzenia projektu zmiany planu miejscowego wystąpiła w związku z zamierzeniami inwestycyjnymi właściciela działki. W dotychczas obowiązującym miejscowym planie zagospodarowania przestrzennego omawiany teren przeznaczony jest pod funkcję produkcyjną, składów i magazynów. Podjęcie prac planistycznych nad zmianą dotychczas obowiązującego planu miejscowego uzasadnione jest potrzebą poszerzenia istniejącej funkcji produkcyjnej o funkcję

usługową, przy jednoczesnym dostosowaniu parametrów zabudowy do aktualnych potrzeb inwestycyjnych, z uwzględnieniem zasad urbanistycznych i z zachowaniem wymogów ładu przestrzennego, co pozwoli na racjonalne wykorzystanie potencjału gospodarczego, przestrzennego i społecznego, jak również wpłynie na podniesienie walorów ekonomicznych obszaru objętego projektem planu.

Uchwalenie przedmiotowego planu jest uzasadnione potrzebą powiększenia i rozszerzenia oferty inwestycyjnej Miasta i Gminy Września i stanowić będzie przede wszystkim realizację polityki przestrzennej wyrażonej w Studium. Za przeznaczeniem przedmiotowej działki na określone w projekcie zmiany planu miejscowego przemawia kontekst przestrzenny, w jakim zlokalizowana jest ta działka, a mianowicie: dogodne położenie względem istniejących, strategicznych w skali kraju ciągów komunikacyjnych, tj. drogi krajowej nr 92 oraz autostrady A2 wraz z węzłem „Września”, sprawiają, że działka jest w sposób szczególny predystynowana pod zabudowę związaną z różnymi formami aktywizacji gospodarczej. Przeznaczenie przedmiotowej działki pod obiekty produkcyjne, składy i magazyny lub zabudowę usługową, stanowić będzie uzupełnienie już obecnie istniejącej oferty terenów inwestycyjnych w gminie Września, skupionych w pobliżu autostrady A2. W najbliższych okolicach obowiązują miejscowe plany zagospodarowania przestrzennego z przeznaczeniem terenów pod zabudowę produkcyjną lub usługową, a obszar nimi objęty stanowi zwarta strukturę przestrzenną o całkowitej powierzchni ok. 600 ha, wyposażoną w pełną sieć uzbrojenia, powiązaną wewnątrz siecią dróg dojazdowych, lokalnych, zbiorczych i głównych oraz skomunikowaną z autostradą A2 wraz z węzłem „Września”. W ramach ww. obszaru już obecnie intensywnie rozwija się zabudowa produkcyjno-usługowa, a w promieniu do maks. 1 km od granic działki o nr ewid. 105/15 funkcjonuje szereg zakładów produkcyjno-usługowych.

Szczegółowy przebieg granic obszaru, dla którego sporządzono projekt zmiany miejscowego planu zagospodarowania przestrzennego, przedstawiono na załączniku graficznym do niniejszego opracowania.

## 2.2 Ustalenia projektu zmiany planu

Analizowany projekt zmiany miejscowego planu zagospodarowania przestrzennego składa się z części tekstowej, sporządzonej formie projektu uchwały Rady Miejskiej we Wrześni oraz z części graficznej – rysunku projektu planu, sporządzonego w skali 1:1000.

W zakresie przeznaczenia terenów projekt zmiany miejscowego planu zagospodarowania przestrzennego ustala teren obiektów produkcyjnych, składów i magazynów lub zabudowy usługowej – oznaczony na rysunku planu symbolem **P/U**.

W projekcie zmiany miejscowego planu określono:

- zasady ochrony i kształtowania ładu przestrzennego i krajobrazu;
- zasady ochrony środowiska, przyrody i krajobrazu;
- zasady ochrony dziedzictwa kulturowego i zabytków, w tym krajobrazów kulturowych, oraz dóbr kultury współczesnej;
- zasady kształtowania zabudowy oraz ustalenia w zakresie wskaźników zagospodarowania terenu, maksymalnej i minimalnej intensywności zabudowy jako wskaźnika powierzchni całkowitej zabudowy w odniesieniu do powierzchni działki budowlanej, maksymalnej powierzchni zabudowy, minimalnego udziału procentowego powierzchni biologicznie czynnej w odniesieniu do powierzchni działki budowlanej, maksymalnej wysokości zabudowy, geometrii dachów, minimalnej liczby miejsc do parkowania, w tym miejsca przeznaczone na parkowanie pojazdów zaopatrzonych w kartę parkingową i sposób ich realizacji oraz linii zabudowy i gabaryty obiektów;
- sposoby zagospodarowania terenów lub obiektów podlegających ochronie, ustalonych na podstawie odrębnych przepisów, terenów górniczych, a także obszarów szczególnego zagrożenia powodzią, obszarów osuwania się mas ziemnych, krajobrazów priorytetowych określonych w audycie krajobrazowym oraz w planie zagospodarowania przestrzennego województwa;
- szczegółowe zasady i warunki scalania i podziału nieruchomości,
- szczególne warunki zagospodarowania terenów oraz ograniczeń w ich użytkowaniu,

- zasady modernizacji, rozbudowy i budowy systemów komunikacji i infrastruktury technicznej;
- sposoby i terminy tymczasowego zagospodarowania, urządzenia i użytkowania terenów,
- stawki procentowe, na podstawie których ustala się opłatę, o której mowa art. 36 ust. 4 ustawy z dnia 27 marca 2003 roku o planowaniu i zagospodarowaniu przestrzennym.

Ponadto, w związku z brakiem występowania lub brakiem potrzeby w planie nie określono wymagań wynikających z potrzeb kształtowania przestrzeni publicznych.

Ograniczenie w projekcie miejscowego planu parametrów i wskaźników zabudowy - w nawiązaniu do istniejącego w okolicy zagospodarowania pozwala na uznanie, że uwzględnione zostały wymagania ładu przestrzennego, w tym urbanistyki i architektury, jak również walory architektoniczne i krajobrazowe.

Ustalając przeznaczenie terenu wyważono interes publiczny i prywatny, w tym potrzeby właściciela nieruchomości w zakresie poszerzenia przeznaczenia terenu o funkcję usługową. Planowane zagospodarowanie stanowić będzie uzupełnienie dla funkcji istniejących w okolicy.

W granicy terenu objętego projektem zmiany planu miejscowego, oznaczonego na rysunku planu symbolem **P/U**, ustalono lokalizację obiektów produkcyjnych, składów i magazynów lub zabudowy usługowej. Ponadto, dopuszczono lokalizację obiektów i urządzeń infrastruktury technicznej, lokalizację dojeżdż i dojazdów, lokalizację kondygnacji podziemnych. Ustalono wielkość powierzchni zabudowy w odniesieniu do powierzchni działki: nie więcej niż 70%. Dla budynków określono geometrię dachów: płaskie, ustalono także wysokość zabudowy nie większą niż 16 m. Ponadto dla terenu tego ustalono intensywność zabudowy nie mniejszą niż 0,001 i nie więcej niż 4,2. Powierzchnia biologicznie czynna nie może być natomiast mniejsza niż 20% powierzchni terenu działki. Obsługa komunikacyjna winna być zapewniona z przyległej drogi gminnej. Ponadto analizowany projekt zmiany planu miejscowego wskazuje na konieczność zapewnienia w granicach



działki co najmniej jednego miejsca postojowego na każde rozpoczęte 25 m<sup>2</sup> powierzchni użytkowej pomieszczeń o funkcjach usługowych oraz co najmniej jednego miejsca postojowego na każdym trzech zatrudnionych w zakładach produkcyjnych, przy czym w przypadku obiektów wielofunkcyjnych, wymagana jest sumaryczna liczba tych miejsc.

Ustalono także powierzchnię nowo wydzielonej działki: nie mniej niż 1000 m<sup>2</sup>, z wyłączeniem wydzielania działek przeznaczonych na cele infrastruktury technicznej oraz wydzielania działek w celu wytyczenia dojazdów i dojazdów – dla których nie wyznacza się ograniczeń w zakresie parametrów. W projekcie zmiany planu miejscowego zakazano tworzenia bezpośrednich włączy komunikacyjnych do drogi krajowej nr 92, lokalizacji obiektów handlowych o powierzchni sprzedaży powyżej 2000 m<sup>2</sup> oraz lokalizacji usług ochrony zdrowia, opieki społecznej, zamieszkania zbiorowego oraz związanych ze stałym lub czasowym pobytem dzieci i młodzieży.

W projekcie analizowanego dokumentu dopuszczono scalanie i podział nieruchomości na działki o minimalnych powierzchniach 1000 m<sup>2</sup> każda, o przebiegu granic prostopadłym lub zbliżonym do prostopadłego do dróg, z którymi te granice się łączą oraz o szerokościach frontów nie mniejszych niż 20 m, z wyłączeniem wydzielania działek przeznaczonych na cele infrastruktury technicznej oraz działek stanowiących dojścia i dojazdy, dla których nie wyznacza się ograniczeń w zakresie parametrów.

W analizowanym projekcie zmiany planu miejscowego wprowadzono szereg ustaleń mających na celu ochronę i kształtowanie ładu przestrzennego i krajobrazu. A mianowicie, ustalono sytuowanie budynków i wiat zgodnie z nieprzekraczalną linią zabudowy określoną w planie, dopuszczono lokalizację obiektów małej architektury, lokalizację tablic i urządzeń reklamowych na elewacjach budynków, przy czym łączna powierzchnia tablic i urządzeń reklamowych danej elewacji nie może przekraczać 10% powierzchni tej elewacji, maksymalnie jednego szyldu wolnostojącego w formie masztu o wysokości nie większej niż 30,0 m oraz maksymalnie dwóch szyldów w formie pylonów o wysokości każdego szyldu nie większej niż 8,5 m i szerokości nie większej niż 2,50 m. W projekcie zmiany planu miejscowego zakazano lokalizacji ogrodzeń z betonowych elementów

prefabrykowanych, lokalizacji ogrodzeń wyższych niż 2,0 m, z wyłączeniem ogrodzeń formowanych z zieleni naturalnej, lokalizacji nowych nadziemnych sieci infrastruktury technicznej, lokalizacji tymczasowych obiektów budowlanych, z wyjątkiem obiektów niezbędnych przy realizacji inwestycji budowlanych.

W zakresie szczególnych warunków zagospodarowania terenów oraz ograniczeń w ich użytkowaniu ustalono: uwzględnienie w zagospodarowaniu terenów wymagań i ograniczeń technicznych wynikających z przebiegu sieci infrastruktury technicznej, zgodnie z przepisami odrębnymi, tj. m.in. z rozporządzeniem Ministra Infrastruktury w sprawie warunków technicznych, jakim powinny odpowiadać budynki i ich usytuowanie, uwzględnienie szerokości stref kontrolowanych przy lokalizacji obiektów budowlanych względem istniejących na obszarze planu sieci gazowych, zgodnie z przepisami odrębnymi tj. m.in. z rozporządzeniem Ministra Gospodarki w sprawie warunków technicznych, jakim powinny odpowiadać sieci gazowe i ich usytuowania w przypadku wystąpienia kolizji projektowanych obiektów budowlanych z istniejącymi sieciami infrastruktury technicznej – usunięcie tych kolizji dopuszcza się zgodnie z przepisami odrębnymi, sytuowanie budowli i budynków od strony linii kolejowej przy uwzględnieniu odległości od granicy obszaru kolejowego i osi skrajnego toru zgodnych z przepisami odrębnymi z zakresu transportu kolejowego. W przypadku lokalizacji obiektów budowlanych o wysokości równej lub większej niż 50 m n.p.t., uwzględnienie przepisów odrębnych, tj. rozporządzenia Ministra Infrastruktury w sprawie sposobu zgłaszania oraz oznakowania przeszkód lotniczych.

W zakresie modernizacji, rozbudowy i budowy systemów infrastruktury technicznej ustalono zapewnienie powiązania sieci infrastruktury technicznej z układem zewnętrznym oraz zapewnienie dostępu do tych sieci zgodnie z przepisami odrębnymi, zaopatrzenie w energię elektryczną z sieci elektroenergetycznej lub z alternatywnych źródeł energii (z wyłączeniem lokalizacji urządzeń wytwarzających energię z odnawialnych źródeł energii o mocy przekraczającej 100 kW oraz elektrowni wiatrowych, których lokalizacji na terenie projektu zmiany planu zakazano). Biorąc powyższe pod uwagę, na obszarze objętym opracowaniem będą mogły powstawać tzw. małe instalacje OZE, nie przekraczające mocy 100 kW (np. panele fotowoltaiczne na ziemi lub obiektach). Ponadto, ustalono

zaopatrzenie w wodę z sieci wodociągowej, odprowadzanie ścieków bytowych i przemysłowych do sieci kanalizacji sanitarnej, a w przypadku braku możliwości podłączenia do sieci kanalizacji sanitarnej dopuszczono odprowadzanie ścieków bytowych i przemysłowych do szczelnych bezodpływowych zbiorników. Ustalono także zaopatrzenie w gaz z sieci gazowej, a także odprowadzanie wód opadowych i roztopowych zgodnie z przepisami odrębnymi, tj. m.in. ustawą Prawo wodne, rozporządzeniem Ministra Gospodarki Morskiej i Żeglugi Śródlądowej w sprawie substancji szczególnie szkodliwych dla środowiska wodnego oraz warunków, jakie należy spełnić przy wprowadzaniu do wód lub do ziemi ścieków, a także przy odprowadzaniu wód opadowych lub roztopowych do wód lub do urządzeń wodnych.

W kontekście niniejszego opracowania, szczególnie istotne są wprowadzone do projektu zmiany planu miejscowego ustalenia w zakresie ochrony środowiska przyrody i krajobrazu. W projekcie zmiany planu miejscowego zawarto następujące zapisy istotne z punktu widzenia ochrony środowiska, w których ustala się:

- ✓ lokalizację strefy zieleni izolacyjnej złożonej z drzew i krzewów, o szerokości nie mniejszej niż 3 m, zgodnie z rysunkiem planu,
- ✓ ochronę powietrza, wód i powierzchni ziemi zgodnie z przepisami odrębnymi, tj. m.in. z uchwałą Nr XXXIX/941/17 Sejmiku Województwa Wielkopolskiego z dnia 18 grudnia 2017 r. w sprawie wprowadzenia, na obszarze województwa wielkopolskiego, ograniczeń lub zakazów w zakresie eksploatacji instalacji, w których następuje spalanie paliw, z ustawą odpadach, ustawą Prawo ochrony środowiska, ustawa o utrzymaniu czystości i porządku w gminach, rozporządzeniem w sprawie warunków technicznych, jakim powinny odpowiadać budynki i ich usytuowanie, rozporządzeniem Ministra Gospodarki Morskiej i Żeglugi Śródlądowej z dnia 12 lipca 2019 r. w sprawie substancji szczególnie szkodliwych dla środowiska wodnego oraz warunków, jakie należy spełnić przy wprowadzaniu do wód lub do ziemi ścieków, a także przy odprowadzaniu wód opadowych lub roztopowych do wód lub do urządzeń wodnych,
- ✓ zagospodarowanie odpadów zgodnie z regulaminem utrzymania czystości i porządku na terenie Miasta i Gminy Września oraz zgodnie z przepisami odrębnymi,

- ✓ zagospodarowanie nadmiaru mas ziemnych pozyskanych podczas prac w obrębie terenu lub usuwania ich zgodnie z przepisami odrębnymi, tj. [ustawą o odpadach](#),
- ✓ zagospodarowanie zielenią wszystkich powierzchni wolnych od utwardzenia,
- ✓ w zakresie instalacji, w których następuje spalanie paliw dla celów grzewczych, stosowanie ograniczeń lub zakazów zgodnie z przepisami odrębnymi, tj. [m.in. z uchwałą Nr XXXIX/941/17 Sejmiku Województwa Wielkopolskiego z dnia 18 grudnia 2017 r. w sprawie wprowadzenia, na obszarze województwa wielkopolskiego, ograniczeń lub zakazów w zakresie eksploatacji instalacji, w których następuje spalanie paliw](#),
- ✓ lokalizację budynków przeznaczonych na pobyt ludzi zgodnie z przepisami odrębnymi w zakresie warunków technicznych, jakim powinny odpowiadać budynki i ich usytuowanie
- ✓ udział powierzchni biologicznie czynnej nie mniej niż 20 % powierzchni działki,
- ✓ uwzględnienie uwarunkowań wynikających z położenia obszaru objętego projektem planu w granicach Głównego Zbiornika Wód Podziemnych nr 143 „Subzbiornik Inowrocław – Gniezno – zbiornik trzeciorzędowy”, zgodnie z przepisami odrębnymi,
- ✓ zaopatrzenie w energię elektryczną z sieci elektroenergetycznej lub z alternatywnych źródeł energii (z wyłączeniem lokalizacji urządzeń wytwarzających energię z odnawialnych źródeł energii o mocy przekraczającej 100 kW oraz elektrowni wiatrowych, których lokalizacji na terenie projektu zmiany planu zakazano),
- ✓ zaopatrzenie w wodę z sieci wodociągowej,
- ✓ odprowadzanie ścieków bytowych i przemysłowych do sieci kanalizacji sanitarnej (w przypadku braku możliwości podłączenia do sieci kanalizacji sanitarnej – odprowadzanie ścieków bytowych i przemysłowych do szczelnych zbiorników bezodpływowych oraz zgodnie z przepisami odrębnymi,
- ✓ zaopatrzenie w gaz z sieci gazowej,
- ✓ odprowadzanie wód opadowych zgodnie z przepisami odrębnymi.

## 2.3 Powiązania z innymi dokumentami

Zgodnie z ustawą o planowaniu i zagospodarowaniu przestrzennym ustalenia planu w zakresie tekstowym i graficznym muszą być powiązane z ustaleniami Studium uwarunkowań i kierunków zagospodarowania przestrzennego gminy, który to dokument określa politykę przestrzenną gminy, w tym zasady zagospodarowania przestrzennego jej poszczególnych części. Miejscowy plan zagospodarowania przestrzennego zostaje uchwalony po wcześniejszym stwierdzeniu przez Radę Miejską jego zgodności ze Studium.

W obowiązującym dokumencie Studium uwarunkowań i kierunków zagospodarowania przestrzennego Miasta i Gminy Września, obszar objęty opracowaniem projektu planu wchodzi w skład „terenów obiektów produkcyjnych, składów, magazynów i usług”.

Znaczący wpływ na politykę przestrzenną i ekologiczną Miasta i Gminy Września mają przyjęte przez Radę Miejską we Wrześni dokumenty o charakterze strategicznym. Projekt zmiany planu miejscowego jest zgodny ze Strategią Rozwoju Miasta i Gminy Września na lata 2014-2020, przyjęta Uchwałą Nr VIII/122/2015 Rady Miejskiej we Wrześni z dnia 25 czerwca 2015 r. Lokalizacja przy autostradzie A2 oraz w strefie oddziaływania Poznania pozwala na wykorzystanie tego faktu dla poprawy konkurencyjności gospodarki lokalnej. W tym celu wskazuje się na podjęcie szeregu działań ukierunkowanych na lepsze wykorzystanie istniejącego potencjału. W świetle zapisów Strategii w pierwszej kolejności niezbędnym wydaje się tworzenie nowej i wzmacnianie istniejącej infrastruktury obszarów aktywności gospodarczej. Tworzenie terenów inwestycyjnych z pełnym uzbrojeniem w media pociąga za sobą wzrost atrakcyjności jednostki oraz ułatwia i przyspiesza proces realizacji przedsięwzięć. Dla Miasta i Gminy Września rozwój przedsiębiorczości to jedna z kluczowych kwestii.

Zapisy projektu zmiany planu miejscowego wykazują także powiązanie z ustaleniami Uchwały Nr V/70/19 Sejmiku Województwa Wielkopolskiego z dnia 25 marca 2019 r. w sprawie uchwalenia Planu zagospodarowania przestrzennego

województwa wielkopolskiego wraz z Planem zagospodarowania przestrzennego miejskiego obszaru funkcjonalnego Poznania.

#### **2.4 Potencjalne zmiany stanu środowiska w przypadku braku realizacji ustaleń projektu zmiany planu**

W przypadku braku realizacji ustaleń analizowanego projektu zmiany planu miejscowego przekształcenia środowiska przyrodniczego na przedmiotowym terenie będą następować na skutek realizacji ustaleń obowiązującego miejscowego planu zagospodarowania przestrzennego, zatwierdzonego uchwałą Nr XIII/175/2015 Rady Miejskiej we Wrześni z dnia 30 grudnia 2015 r. Obowiązującymi ustaleniami dla przedmiotowego obszaru w zakresie przeznaczenia terenu jest teren obiektów produkcyjnych, składów i magazynów oznaczony na rysunku i w tekście planu symbolem P. Zatem na rozpatrywanym terenie istnieją już regulacje wynikające z dotychczas obowiązującego miejscowego planu zagospodarowania przestrzennego. Pomimo sprzyjających warunków prawnych, od daty wejścia w życie dotychczasowego miejscowego planu, nie zaszły tu jednak zmiany przestrzenne. Omawiany teren obecnie użytkowany jest rolniczo (uprawa). W przypadku braku realizacji projektu zmiany planu, środowisko nie pozostanie na obecnym poziomie funkcjonowania, będzie poddawane działaniu procesów zarówno naturalnych jak i antropogenicznych.

Obecnie poszczególne komponenty środowiska obszaru objętego projektem zmiany planu charakteryzują się stosunkowo niskimi walorami przyrodniczymi. Pomimo braku zabudowy, stanowi on obszar przekształcony przez człowieka, głównie w wyniku użytkowania rolniczego. Przy założeniu dotychczasowego rolniczego użytkowania omawianego obszaru, spodziewać się można utrzymania agrocenozy pól uprawnych, charakteryzującej się obniżoną różnorodnością biologiczną, mniejszymi zdolnościami samoregulacji i regeneracji, a także niższą odpornością na choroby i działanie szkodników.

Pozytywnym aspektem odstąpienia od realizacji ustaleń zmiany planu miejscowego i utrzymania rolniczego użytkowania oraz roślinności ruderalnej będzie

pozostawienie znacznych powierzchni biologicznie czynnych, zachowanie bazy pokarmowej dla zwierząt żerujących na terenach rolniczych oraz brak ingerencji w rzeźbę terenu i warunki gruntowo-wodne, powodowanych lokalizacją nowej zabudowy, a zwłaszcza jej podziemnych kondygnacji oraz realizacją nowej infrastruktury drogowej i technicznej.

Nie bez znaczenia jest fakt, że Miasto i Gmina Września położona jest w strefie przyspieszonego rozwoju społeczno-gospodarczego. Władze Miasta i Gminy dążą do sprostania rosnącemu zapotrzebowaniu na tereny inwestycyjne. Projekt zmiany planu miejscowego dodatkowo poszerza istniejącą funkcję produkcyjną o funkcję usługową, przy jednoczesnym dostosowaniu parametrów zabudowy do aktualnych potrzeb inwestycyjnych. Uchwalenie projektu zmiany planu stworzy nowe możliwości funkcjonowania tego terenu, z jego optymalnym przeznaczeniem, przy jednoczesnym zachowaniu zasad projektowania urbanistycznego oraz wymogów ochrony środowiska.

## **2.5 Propozycje zasad i częstotliwości monitorowania wpływu realizacji ustaleń zmiany planu na środowisko**

Skutki realizacji ustaleń zmiany planu podlegać będą bieżącym pomiarom, ocenom oraz analizom wpływu na środowisko wielu czynników, prowadzonym w ramach Państwowego Monitoringu Środowiska. Stosownie do art. 10 ust. 2 Dyrektywy 2001/42/WE Parlamentu Europejskiego i Rady z dnia 27 czerwca 2001 r. w sprawie oceny wpływu niektórych planów i programów na środowisko - dla monitoringu znaczącego wpływu na środowisko realizacji planów możliwe jest wykorzystanie istniejącego systemu monitoringu, w celu uniknięcia jego powielania.

Monitoring prowadzony w ramach Państwowego Monitoringu Środowiska wykonywany jest przez ustawowo zobligowane do tego instytucje. Organem realizującym zadania Państwowego Monitoringu Środowiska jest Główny Inspektorat Ochrony Środowiska. Główny Inspektor Ochrony Środowiska zadania Państwowego Monitoringu Środowiska na terenie województwa wielkopolskiego w zakresie: gromadzenia i analizy wyników badań i obserwacji, przygotowania ocen jakości środowiska oraz udostępnianiu informacji o środowisku, realizuje poprzez Regionalny

Wydział Monitoringu Środowiska w Poznaniu. Monitoring poszczególnych komponentów środowiska, w tym jakości powietrza, jakości wód, jakości gleby i ziemi, hałasu i pól elektromagnetycznych, prowadzony jest w zakresie określonym w ustawie Prawo ochrony środowiska oraz ustawie Prawo wodne. Pomiary i badania prowadzone w celu określenia stanu poszczególnych komponentów środowiska prowadzone będą zgodnie z metodyką i wymogami określonymi w poszczególnych rozporządzeniach, a także w specjalistycznych opracowaniach, określających metodyki referencyjne, odnoszące się do sposobu analizowania stanu jakości poszczególnych komponentów środowiska.

Niezależnie od powyższego, biorąc pod uwagę stan środowiska na omawianym obszarze, a także zakres ustaleń analizowanego projektu planu miejscowego, stwierdzono, że szczególnie istotne będzie monitorowanie sposobu realizacji ustaleń planu miejscowego w zakresie następujących zagadnień: ochrony i kształtowania zieleni urządzonej, a także utrzymania minimalnego (ustalonego w projekcie planu) udziału powierzchni biologicznie czynnej w obrębie działek budowlanych, zapewnienia dopuszczalnych poziomów hałasu na terenach wymagających ochrony akustycznej (pomiar hałasu szczególnie na terenach narażonych na jego oddziaływanie), zaopatrzenia nowych budynków w niskoemisyjne systemy grzewcze.

Biorąc pod uwagę, że w przypadku braku możliwości podłączenia do sieci kanalizacji sanitarnej dopuszczono odprowadzanie ścieków do szczelnych zbiorników bezodpływowych, proponuje się objęcie monitoringiem skutków ustaleń zaproponowanych w projekcie miejscowego planu zagospodarowania przestrzennego wynikających ze sposobów odprowadzania ścieków i monitoringiem szczelności indywidualnych zbiorników bezodpływowych.

Należy też zaznaczyć, że precyzyjne określenie częstotliwości monitoringu oraz podanie jego zakresu na obecnym etapie projektowania jest bardzo utrudnione. Ustalenia miejscowego planu zagospodarowania przestrzennego określają możliwe sposoby zagospodarowania i użytkowania poszczególnych terenów, jednak uchwalenie planu nie oznacza automatycznej realizacji jego ustaleń, co w znacznym stopniu może utrudnić prowadzenie monitoringu w pełnym zakresie.



## **2.6 Istniejące problemy ochrony środowiska istotne z punktu widzenia projektowanego dokumentu, w szczególności dotyczące obszarów chronionych na podstawie ustawy o ochronie przyrody**

Zgodnie z art. 51 ust. 2 pkt 2 lit. c ustawy ooŚ, prognoza oddziaływania na środowisko określa, analizuje i ocenia istniejące problemy ochrony środowiska istotne z punktu widzenia realizacji projektowanego dokumentu, w szczególności dotyczące obszarów podlegających ochronie na podstawie ustawy z dnia 16 kwietnia 2004 r. o ochronie przyrody.

Na obszarze objętym granicami projektu zmiany planu miejscowego nie występują zasoby przyrodnicze objęte ochroną prawną w formie parku narodowego, rezerwatu przyrody, parku krajobrazowego, obszaru Natura 2000, obszaru chronionego krajobrazu, zespołu przyrodniczo-krajobrazowego, użytku ekologicznego, czy też stanowiska dokumentacyjnego. Na terenie tym nie stwierdzono występowania istotnych problemów, wynikających z konieczności zachowania wyjątkowo cennych przyrodniczo komponentów środowiska naturalnego. Na terenie tym nie zidentyfikowano zbiorowisk roślinnych o znacznej wartości przyrodniczej, a także stanowisk gatunków zagrożonych wyginięciem w skali regionu, czy kraju. Obecnie teren opracowania użytkowany jest rolniczo.

Biorąc pod uwagę stwierdzone przekroczenia jakości powietrza w strefie wielkopolskiej, Jednolitą Część Wód Powierzchniowych, w granicach której znajduje się przedmiotowy obszar, do istniejących problemów ochrony środowiska, ważnych z punktu widzenia projektu dokumentu, należą:

- przekształcenia ziemi, związane z budową budynków produkcyjnych i usługowych,
- zanieczyszczenia komunikacyjne, pochodzące z pojazdów spalinowych,
- zagrożenia związane z generowaniem hałasu z ewentualnych terenów produkcyjnych,
- zła jakość wód powierzchniowych JCWP, w granicach której znajduje się przedmiotowy obszar i konieczność osiągnięcia celów środowiskowych

określonych dla JCWP,

- konieczność ochrony jakości wód podziemnych, z uwagi na położenie obszaru w zasięgu występowania udokumentowanego Głównego Zbiornika Wód Podziemnych (GZWP) nr 143 „Subzbiornik Inowrocław – Gniezno-zbiornik trzeciorzędowy”.

Opracowywany dokument odnosi się do terenu obecnie użytkowanego rolniczo, jednak przeznaczonego już zgodnie z obowiązującym miejscowym planem zagospodarowania przestrzennego pod tereny produkcyjne, składów i magazynów. Zmiana miejscowego planu ma dotyczyć rozszerzenia przeznaczenia tego terenu o funkcję usługową. Dla takiego zagospodarowania terenów najistotniejsze jest zapewnienie różnorodności biologicznej, ograniczenie zanieczyszczeń przenikających do gleby oraz powietrza, a także zapewnienie odpowiedniego komfortu akustycznego dla terenów sąsiednich, zgodnie z obowiązującymi przepisami prawa.

Zapisy projektu zmiany miejscowego planu, aby złagodzić ewentualne, niekorzystne oddziaływanie wprowadzanego zagospodarowania na środowisko, ustalają szereg obostrzeń dotyczących ochrony środowiska.

### **3. CHARAKTERYSTYKA ORAZ STAN ŚRODOWISKA PRZYRODNICZEGO**

#### **3.1 Położenie, użytkowanie i zagospodarowanie obszaru opracowania**

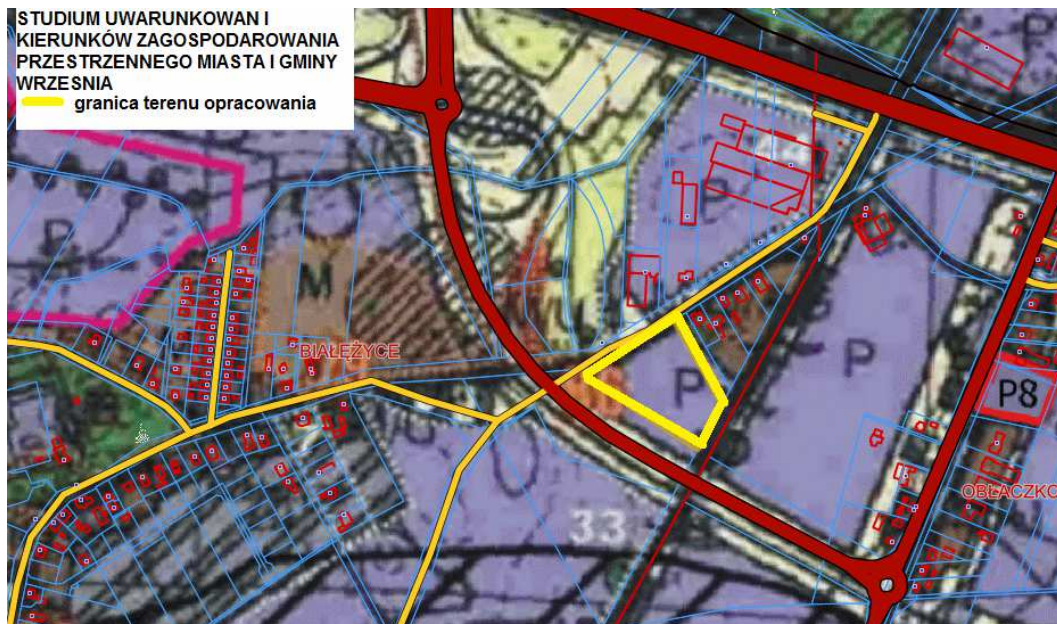
Granicę opracowania projektu zmiany planu stanowi działka o nr ewid. 105/15 w m. Białężyce, położona ok. 500 m od południowej granicy miasta Września.



źródło: <http://mapy.geoportal.gov.pl>

● - lokalizacja terenu objętego projektem zmiany m.p.z.p.

Zgodnie z ustaleniami Studium uwarunkowań i kierunków zagospodarowania przestrzennego Miasta i Gminy Września (uchwała Rady Miejskiej we Wrześni nr XIV/108/99 z dnia 27.09.1999 r. ze zm.) obszar ten wchodzi w skład „terenów obiektów produkcyjnych, składów, magazynów i usług”.



Przedmiotowa działka objęta była dotychczas miejscowym planem zagospodarowania przestrzennego w miejscowości Białężyce – dz. nr ewid.105/15, przyjętym Uchwałą Nr XIII/175/2015 Rady Miejskiej we Wrześni z dnia 30 grudnia 2015 r., zgodnie z którym omawiany teren przeznaczony był pod funkcję produkcyjną, jednak od daty wejścia w życie dotychczasowego miejscowego planu, nie zaszły tu zmiany przestrzenne. Obszar ten jest obecnie niezainwestowany, użytkowany rolniczo. W otoczeniu działki objętej projektem zmiany planu znajdują się tereny zabudowy mieszkaniowej jednorodzinnej i usługowej oraz droga krajowa nr 92, linia kolejowa nr 281 relacji Oleśnica - Chojnice, a także droga gminna. W odległości ok. 400 m od granic omawianej działki znajduje się autostrada A2 wraz z węzłem „Września”.

Wprowadzana zmiana umożliwi m.in. realizację zabudowy usługowej, z uwzględnieniem zasad urbanistycznych i z zachowaniem wymogów ładu przestrzennego, co pozwoli na racjonalne wykorzystanie potencjału gospodarczego, przestrzennego i społecznego, jak również wpłynie na podniesienie walorów ekonomicznych obszaru objętego planem.

Analizowany teren położony jest poza granicami obszarów chronionych wymienionych w ustawie z dnia 16 kwietnia 2004 r. o ochronie przyrody (Dz. U. z 2020 r. poz. 55). Najbliżej położonym obszarem chronionym jest obszar mający znaczenie dla Wspólnoty Grądy w Czarniejewie PLH300049, znajdujący się w odległości ok. 6 km od granic obszaru objętego projektem zmiany planu miejscowego.

W zakresie zasad ochrony dziedzictwa kulturowego i zabytków, w tym krajobrazów kulturowych, oraz dóbr kultury współczesnej - ustala się nakaz uwzględniania uwarunkowań wynikających z przepisów odrębnych w zakresie ochrony i opieki nad zabytkami, przy czym na obszarze objętym projektem zmiany planu brak jest obiektów wpisanych do rejestru, ujętych w ewidencji zabytków oraz zewidencjonowanych stanowisk archeologicznych.

Obszar objęty projektem planu miejscowego znajduje się poza obszarami szczególnego zagrożenia powodzią, na których prawdopodobieństwo wystąpienia jest wysokie lub średnie oraz poza obszarami, na których prawdopodobieństwo

wystąpienia powodzi jest niskie, stąd w projekcie miejscowego planu zagospodarowania przestrzennego nie określono wymagań dotyczących ochrony przeciwpowodziowej.

### **3.2 Rzeźba terenu i warunki gruntowe**

Według podziału Polski na regiony fizycznogeograficzne J. Kondrackiego (2002) przedmiotowy obszar położony jest w granicach prowincji Niż Środkowoeuropejski (31), podprowincji Pojezierza Południowobałtyckie (314-316), makroregionu Pojezierze Wielkopolskie (315.5), w mezoregionie Równina Wrzesińska (315.56). Równina Wrzesińska rozpościera się na południe i zachód od zasięgu poznańskiej fazy zlodowacenia wiślanego, od północy i wschodu graniczy z Pojezierzem Gnieźnieńskim, od południa z Kotliną Śremską i Doliną Konińską, natomiast od zachodu z Poznańskim Przełomem Warty. Pomimo przynależności do taksonomii do podprowincji i makroregionu pojezierzy, na terenie Równiny Wrzesińskiej występuje bardzo niska ilość jezior zlokalizowanych tylko w jej wschodniej części. Wiąże się to z plejstoceniową genezą tego obszaru, która ściśle powiązana była z powstaniem terenów jeziernych.

Według podziału Krygowskiego (1961), obszar miasta i gminy położony jest w regionie Równina Wrzesińska, stanowiącej subregion większej jednostki morfologicznej – Wysoczyzny Gnieźnieńskiej. W budowie geologicznej obszaru można wyróżnić utwory neogeńskie i czwartorzędowe. Na utwory neogeńskie składają się utwory pliocenu (ił poznański pstry, piaski, żwiry) oraz utwory miocenu (piaski, iły, miki oraz węgiel brunaty). Czwartorzęd pokrywa osady neogeńskie utworami o miąższości 60 – 120. Analizowany teren leży w obrębie Równiny Wrzesińskiej, która zbudowana jest z glin zwałowych, lokalnie z warstwowych piasków, czasem żwirów i głazów. W miarę zbliżania się do Pradoliny Warszawsko – Berlińskiej miąższość piasków wyraźnie maleje, na powierzchnię wychodzi glina zwałowa. Największy obszar zajmują gliny zwałowe wykształcone, jako gliny piaszczyste i piaski gliniaste. Stropowe ich partie do głębokości około 1 m, są silnie zwietrzałe, odwapnione oraz spiaszczone głównie w skutek działania czynników mechanicznych. Lokalnie zaobserwować można wyniesienia zbudowane z utworów

piaszczysto – żwirowych zaliczanych do moren czołowych, bądź do kemów. Wymienione wyniesienia budują głównie warstwowane piaski i żwiry przykryte piaskami bezstrukturalnymi. Ponadto wydzielono również osady dolinnych obniżeń, które stanowią głównie torfy, namuły i mułki.

Gmina Września położona jest w Średzko-Wrzesińskim regionie glebowo-rolniczym i należy do gmin o charakterze rolniczym – 82% obszaru gminy zajmują grunty rolne. Zauważalna na przestrzeni ostatnich lat jest zmiana charakteru gminy z rolniczej na gminę otwartą na rozwój funkcji produkcyjnej, składów i magazynów oraz usług. Teren objęty projektem zmiany planu miejscowego zajęty jest obecnie pod pole uprawne. Na teren objęty projektem zmiany planu miejscowego składały się użytki rolne – grunty orne klas: IIIb, IV a i IVb. Na podstawie miejscowego planu zagospodarowania przestrzennego przyjętego uchwałą Nr XIII/175/2015 Rady Miejskiej we Wrześni z dnia 30 grudnia 2015 r. uzyskana została zgoda na zmianę przeznaczenia gruntów rolnych na cele nierolnicze.

Przedmiotowe grunty nie należą do terenów potencjalnie zagrożonych ruchami masowymi lub osuwiskami.

### **3.3 Zasoby naturalne**

Zgodnie z informacjami uzyskanymi z Centralnej Bazy Danych Geologicznych Państwowego Instytutu Geologicznego na przedmiotowym obszarze nie występują złoża surowców mineralnych. Teren projektu planu miejscowego nie leży na obszarze i terenie górniczym. Na obszarze objętym granicami projektu zmiany planu nie stwierdzono występowania zasobów naturalnych w postaci udokumentowanych złóż kopalin.

### **3.4 Warunki wodne**

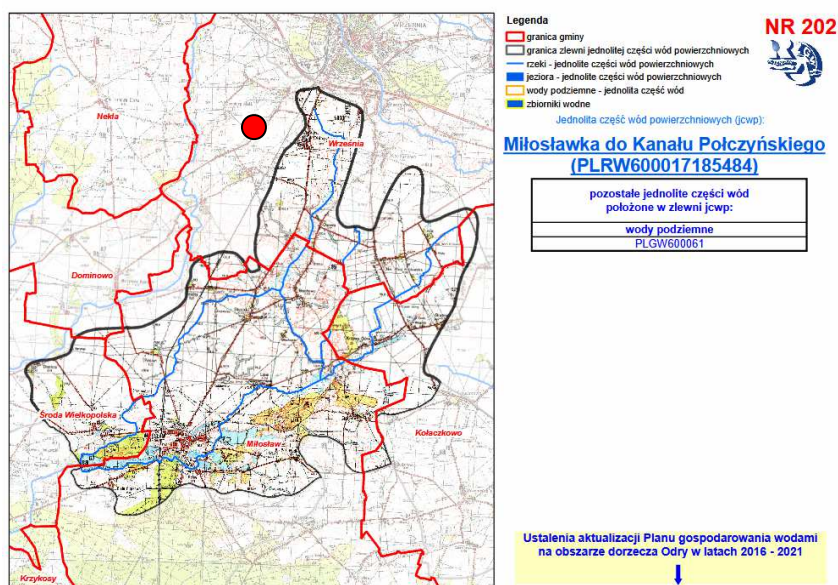
#### Wody powierzchniowe

Gmina Września położona jest w strefie charakteryzującej się najniższymi odpływami w stosunku do całego kraju. Niskie wartości odpływów wynikają zarówno

z niedoboru opadów jak i z małej zdolności retencyjnej tych obszarów. Dominującą rolę w zasilaniu odpływu gruntowego ma napływ wód gruntowych z obszarów sandrowych. Rzeźba terenu gminy ma charakter nizinny i jest urozmaicona szerokimi dolinami rzek: Wrześnicy, Małej Wrześnicy, Strugi Rudnik i Miłosławki wraz z dopływami, kanałami oraz rowami melioracyjnymi.

Obszar opracowania znajduje się w dorzeczu Odry, w regionie wodnym Warty, w zlewni rzek III rzędu: Wrześnicy.

Zgodnie z rozporządzeniem Rady Ministrów z dnia 18 października 2016 r. w sprawie Planu gospodarowania wodami na obszarze dorzecza Odry (Dz. U. z 2016 r. poz. 1967), obszar objęty projektem zmiany planu miejscowego znajduje się na obszarze jednolitej części wód powierzchniowych (JCWP) rzecznych Miłosławka do Kanału Połczyńskiego (PLRW600017185484), na obszarze dorzecza Odry, w regionie wodnym Warty.



Źródło: [rzgw.poznan.gov.pl](http://rzgw.poznan.gov.pl)

● - lokalizacja terenu objętego projektem m.p.z.p.

JCWP Miłosławka do Kanału Połczyńskiego posiada status naturalnej części wód, zakwalifikowanej jako potok nizinny piaszczysty. Dla tej JCWP wyznaczono następujący cel środowiskowy: dobry stan ekologiczny oraz dobry stan chemiczny. W Planie gospodarowania wodami na obszarze dorzecza Odry stan ww. JCWP

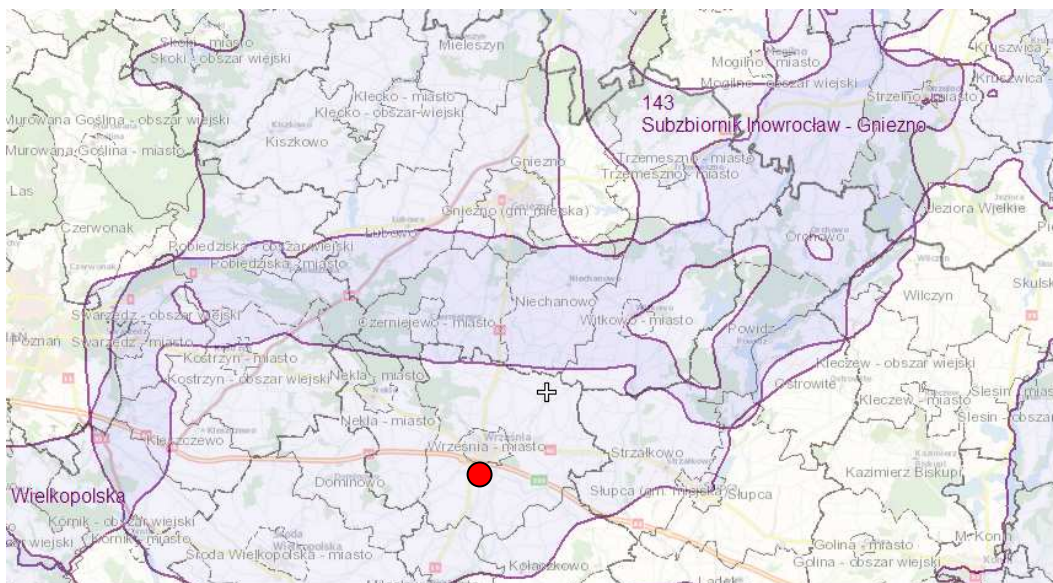
oceniono jako zły, niezagrożony ryzykiem nieosiągnięcia celów środowiskowych. Ta JCWP jest niemonitorowana.

### Wody podziemne

Na obszarze Miasta i Gminy Września poziomy wodonośne występują w trzech różnowiekowych wydzieleniach stratygraficznych: czwartorzędowych, trzeciorzędowych i kredowych. Zasoby wodne poziomu czwartorzędowego w zdecydowanej większości zlokalizowane są na glinach zwałowych. Z punktu widzenia gospodarki wodnej jest to bardzo niekorzystny układ, ze względu na to, że wody należy eksploatować z głębszych poziomów. Osady wieku holoceniowego zalegające na powierzchni posiadają ograniczone rozprzestrzenianie, a miąższość ich nie przekracza kilku metrów. Eksploatacja wód podziemnych z utworów trzeciorzędowych związana jest przede wszystkim z piaszczystymi warstwami miocenu oraz fragmentarycznie oligocenu. Ujęcia wód oligoceniowych nie występują, natomiast mogą być ujmowane sporadycznie wraz z wodami mioceńskimi. Wody podziemne poziomu mioceńskiego na badanym terenie można uznać za podstawowe źródło pokrywające zapotrzebowanie na wodę. Główną warstwę wodonośną stanowią drobnoziarniste piaski kwarcowe. Wody tego poziomu tworzą jednolity system hydrauliczny. Miąższości warstwy wodonośnej wahają się w granicach od 3 do 70 m. Wody w utworach kredowych występują w systemie szczelin i spękań o bardzo różnym przebiegu i przebiegu, stąd trudno mówić o ściślejszym określeniu warunków zasobowych tego poziomu.

Omawiany teren położony jest w zasięgu występowania udokumentowanego Głównego Zbiornika Wód Podziemnych (GZWP) nr 143 „Subzbiornik Inowrocław – Gniezno-zbiornik trzeciorzędowy”.





źródło: <http://epsh.pgi.gov.pl/epsh/>

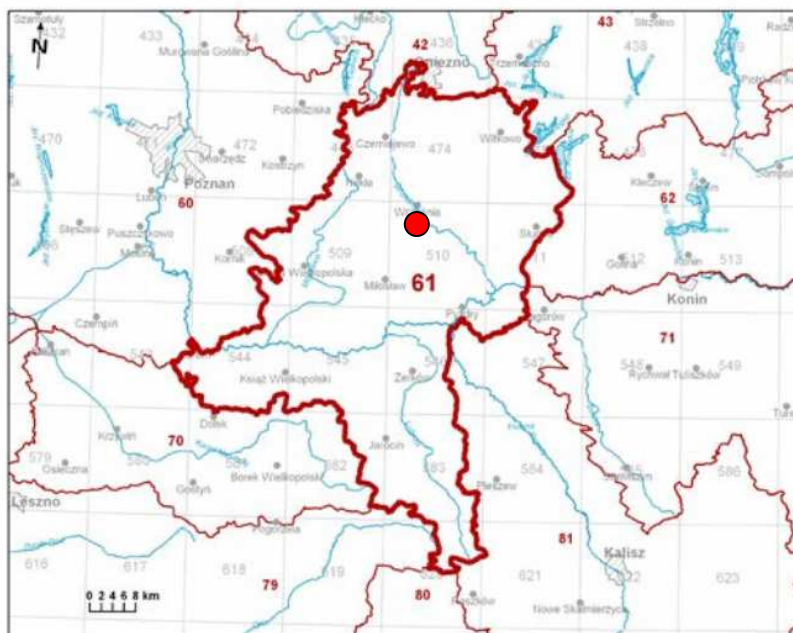
● - lokalizacja obszaru mpzp

Główny Zbiornik Wód Podziemnych (GZWP) nr 143 jest typem zbiornika porowego, trzeciorzędowego, a średnia głębokość zalegania wody wynosi 120 m. Szacunkowe zasoby wodne tego zbiornika wynoszą 96,0 m<sup>3</sup>/dobę. Wody z utworów trzeciorzędowych wykorzystywane są w miejscach, gdzie brak jest użytkowych zbiorników w utworach czwartorzędowych. Serie wodonośne stanowią tutaj głównie piaszczyste osady miocenu zalegające najczęściej na głębokości >100 m. Przewarstwione są często iłami i mułkami. W bezpośrednim nadkładzie występuje, dobrze izolująca od wpływów powierzchniowych seria iłów górnego miocenu. Ciągłość serii izolacyjnej bywa także przerwana w głębokich rynnach erozyjnych powodując łączność hydrauliczną wodonośnych utworów trzeciorzędu i czwartorzędu.

Badania jakości wód podziemnych prowadzone są w ramach Państwowego Monitoringu Środowiska. Na terenie powiatu wrzesińskiego badania te prowadzone są przez Państwowy Instytut Geologiczny w Warszawie w ramach monitoringu operacyjnego, którym objęto jednolite części wód podziemnych zagrożone nieosiągnięciem dobrego stanu. W latach 2010-2013 na obszarze gminy Września nie zlokalizowano punktów pomiarowych.

Zgodnie z podziałem kraju na 172 Jednolite Części Wód Podziemnych który obowiązuje od 2016 r., obszar terenu opracowania położony jest na terenie JCWPd nr 61.

#### Mapa z lokalizacją JCWPd



Źródło: <https://www.pgi.gov.pl>

● - lokalizacja obszaru m.p.z.p.

Zgodnie z ustawą Prawo wodne celem środowiskowym dla JCWPd jest:

- zapobieganie lub ograniczanie wprowadzania do nich zanieczyszczeń;
- zapobieganie pogorszeniu oraz poprawa ich stanu;
- ochrona i podejmowanie działań naprawczych, a także zapewnianie równowagi między poborem a zasilaniem tych wód, tak aby osiągnąć ich dobry stan.

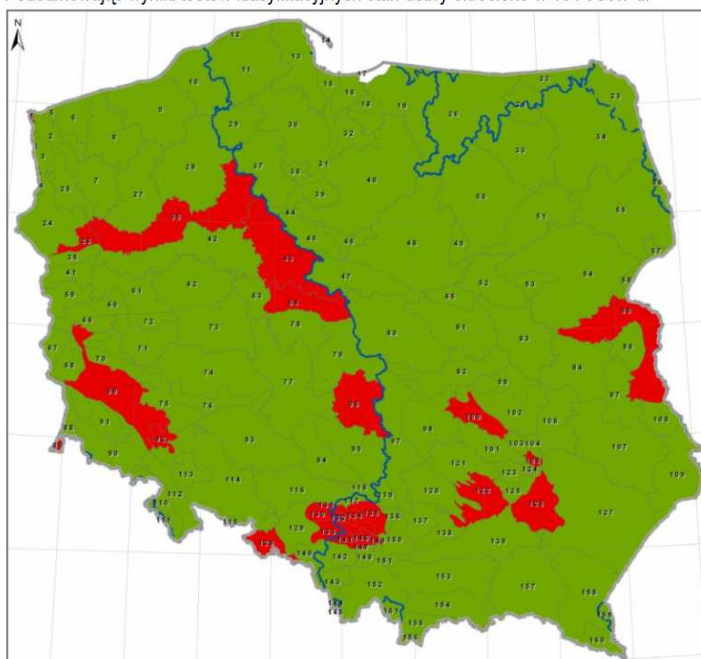
Celem środowiskowym dla wszystkich JCWPd jest dobry stan ilościowy i chemiczny, charakteryzowany wartościami wskaźników zgodnie z **rozporządzeniem Ministra Gospodarki Morskiej i Żeglugi Śródlądowej z dnia 11 października 2019 r. w sprawie kryteriów i sposobu oceny stanu jednolitych części wód podziemnych (t.j. Dz. U. z 2019 r. poz. 2148)**. Stan ilościowy obrazuje wpływ poboru wody na części wód podziemnych. Natomiast stan chemiczny odnosi się do parametrów

fizykochemicznych wód podziemnych (zarówno traktowanych jako zanieczyszczenia, jak i skażenie).

Ocena stanu wód podziemnych prowadzona jest na zasadach określonych w rozporządzeniu **Ministra Gospodarki Morskiej i Żeglugi Śródlądowej z dnia 11 października 2019 r. w sprawie kryteriów i sposobu oceny stanu jednolitych części wód podziemnych** (t.j. Dz. U. z 2019 r. poz. 2148).

Zgodnie z informacjami zawartymi w „Planie gospodarowania wodami na obszarze dorzecza Odry” stan chemiczny i ilościowy wód podziemnych JCWPd nr 61 został określony jako dobry, niezagrażony nieosiągnięciem celów środowiskowych.

Podsumowując wyniki testów klasyfikacyjnych stan dobry określono w 134 JCWPd.



Rysunek 3. Ogólna ocena stanu JCWPd wg danych z 2012 r.  
(czerwony – stan słaby; zielony – stan dobry)

źródło: <https://www.pgi.gov.pl/dokumenty-przegladarka/psh/artykuly-psh/4651-folder-sobwp-monitoring-stanu-chemicznego-jcwpd/file.html>

### 3.5 Szata roślinna i świat zwierząt

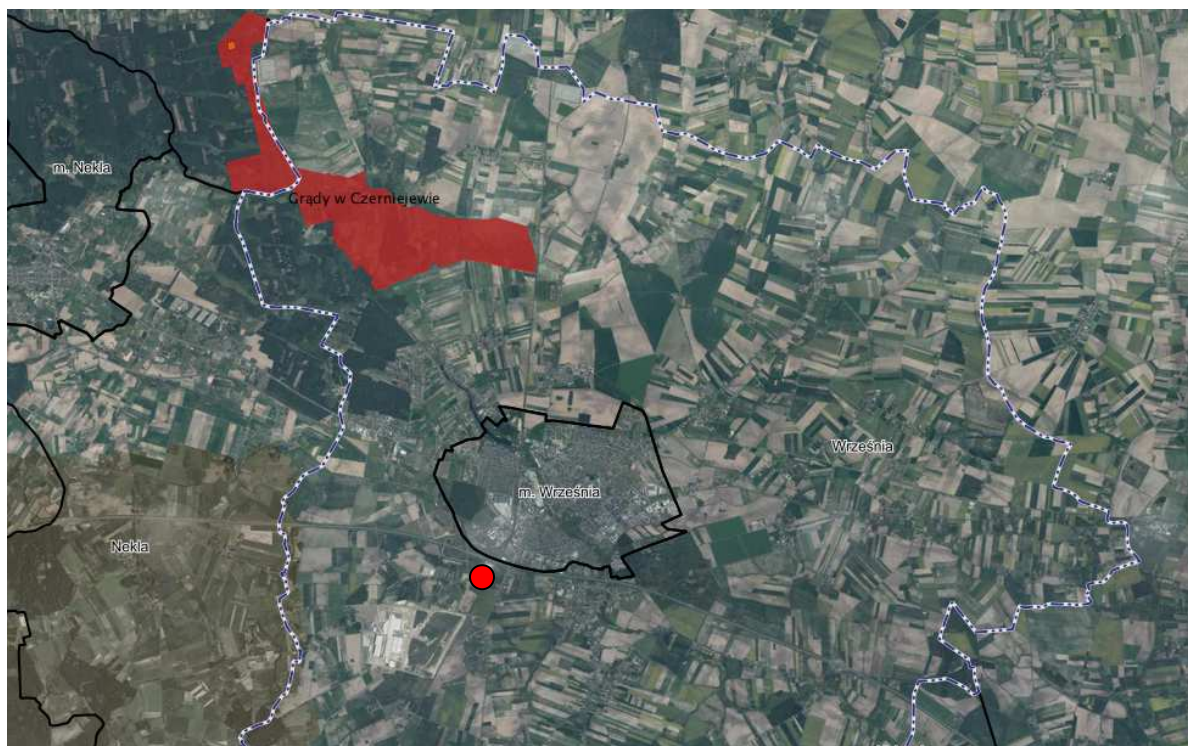
Obszar opracowania jest użytkowany rolniczo. Rodzaj zagospodarowania terenu determinuje charakter występującej na niej roślinności. Na działkach użytkowanych rolniczo w okresie wegetacyjnym występują gatunki roślin uprawnych. Uprawom polowym towarzyszą zbiorowiska roślinności segetalnej

chwastów jedno- lub dwuletnich, rzadziej bylin, pozostające w zależności od rodzaju i pory zabiegów agrotechnicznych. Na omawianym terenie dominuje niska roślinność trawiasta.

Z wizji terenowej przeprowadzonej na potrzeby niniejszej prognozy wynika, że na terenie objętym projektem planu nie występują siedliska o szczególnych walorach przyrodniczych. Nie stwierdzono tutaj siedlisk roślin, grzybów i zwierząt podlegających ochronie, wymienionych w rozporządzeniu Ministra Środowiska z dnia 16 grudnia 2016 r. w sprawie ochrony gatunkowej zwierząt (Dz. U. z 2016 r. poz. 2183), w rozporządzeniu Ministra Środowiska z dnia 9 października 2014 r. w sprawie ochrony gatunkowej roślin (Dz. U. z 2014 r. poz. 1409), rozporządzeniu Ministra Środowiska z dnia 9 października 2014 r. w sprawie ochrony gatunkowej grzybów (Dz. U. z 2014 r. poz. 1408). Na terenie objętym opracowaniem nie stwierdzono również gatunków z załącznika IV Dyrektywy Rady 92/43/EWG z dnia 21 maja 1992 r. w sprawie ochrony siedlisk przyrodniczych oraz dzikiej fauny i flory (Dz. U. L 206 z 22.7.1992, str. 7) – tzw. Dyrektywy Siedliskowej, a także gatunków zagrożonych wyginięciem (takie jak np. znajdujące się na czerwonej liście) lub rzadkich.

### **3.6 Obszarowe formy ochrony przyrody**

Analizowany teren położony jest w znacznej odległości od terenów objętych formami ochrony przyrody. W odległości ok. 6 km w kierunku północnym przebiega granica obszaru mającego znaczenie dla Wspólnoty Grądy w Czerniejewie PLH300049.



Źródło: <https://wrzesnia.e-mapa.net/>

● - lokalizacja obszaru zmiany m.p.z.p.

Powierzchnia Specjalnego Obszaru Ochrony Siedlisk Grądy w Czarniejewie wynosi 1212.9 ha. Położony jest on na terenie gminy Września, oraz na terenie sąsiedniej gminy Czarniejewo. Jest to obszar równiny sandrowej o nieznaczej deniwelacji terenowej położony w granicy mezoregionu Równina Wrzesińska. Cały obszar Ostoi leży w zlewni prawobrzeżnego dopływu Warty - Wrześnicy. System hydrologiczny stanowią niewielkie, przez znaczną część roku wyschnięte ciek (zwykle rowy melioracyjne) uchodzące do Wrześnicy. W rejonie leśniczówki Młynek przez obszar przepływa Wrześnica. Lasy Czarniejewskie, choć są od wieków użytkowane gospodarczo, to należą do najlepiej zachowanych w Wielkopolsce. Przeważają tam drzewostany mieszane. Na szczególną uwagę zasługują najlepiej w Wielkopolsce wykształcone i zachowane fitocenozy grądów środkowoeuropejskich *Galio silvatici-Carpinetum*, które zajmują największą powierzchnię na terenie Ostoi. Smugi towarzyszące równoleżnikowo usytuowanym dopływom Wrześnicy zajęte są przez łągi jesionowo-olszowe *Fraxino-Alnetum*. Istotne znaczenie mają także łąkowe lasy dębowo-wiązowo-jesionowe *Ficario-Ulmetum*. Ze względu na silne przesuszenie

lasów łągowych pilnym zadaniem byłoby uruchomienie małej retencji. Charakterystyczną cechą Lasów Czerniejewskich są bardzo dobrze zachowane, zróżnicowane pod względem wilgotności i troficzności lasy łąkowe Galio silvatici-Carpinetum.

### **3.7 Dziedzictwo kulturowe i zabytki**

Na terenie objętym opracowaniem nie odnotowano obiektów wpisanych do rejestru zabytków, ani obszarów stanowisk archeologicznych.

### **3.8 Klimat lokalny**

Omawiany teren, jak i cała gmina Września znajdują się w strefie klimatu umiarkowanego o typie przejściowym. Charakter klimatu kształtowany jest głównie przez wpływy mas powietrza kontynentalnego z domieszką łagodniejszych mas powietrza morskiego. Wywołuje to dużą zmienność warunków pogodowych. Dopływy mas powietrza polarno-morskiego oraz kontrastowego polarno-kontynentalnego przyczyniają się do ukształtowania stosunkowo korzystnych warunków termicznych bez zjawisk ekstremalnych, z przewagą dni chłodnych i zachmurzonych. Dni pogodne występują średnio 50 razy w roku. Średnia temperatura z wielolecia wynosi 8,3°C. Opisywany teren charakteryzuje się niskimi opadami. Najmniejsze opady notuje się w okresie zimowym: styczeń – marzec, natomiast największe w okresie letnim: lipiec – sierpień. Średnia wieloletnia suma opadów wynosi około 550 mm, natomiast wilgotność względna powietrza – 79%. Przeważające kierunki wiatru to kierunek zachodni i północno-zachodni.

### **3.9 Jakość powietrza**

W sąsiedztwie obszaru objętego projektem zmiany planu miejscowego znajdują się punktowe oraz liniowe emitory zanieczyszczeń, co nie pozostaje bez znaczenia dla jakości powietrza atmosferycznego w granicach opracowania. Głównymi punktowymi źródłami zanieczyszczeń atmosferycznych są zabudowa

usługowa oraz zabudowa mieszkaniowa (niska emisja), natomiast liniowe źródła zanieczyszczeń to droga krajowa nr 92, gminna oraz linia kolejowa.

Monitoring zmian jakości powietrza wraz z oceną poziomu substancji w powietrzu prowadzony jest na przedmiotowym obszarze przez Wojewódzki Inspektorat Ochrony Środowiska w Poznaniu. W roku 2019 opublikowano „Roczną ocenę jakości powietrza w województwie wielkopolskim za rok 2018”. Zgodnie z rozporządzeniem Ministra Środowiska z dnia 2 sierpnia 2012 r. w sprawie stref, w których dokonuje się oceny jakości powietrza (Dz. U. z 2012 r. poz. 914), gmina Września należy do strefy wielkopolskiej.

Wynikiem oceny, zarówno pod kątem kryteriów dla ochrony zdrowia jak i kryteriów dla ochrony roślin, dla wszystkich substancji podlegających ocenie, jest zaliczenie strefy do jednej z poniższych klas:

1) w klasyfikacji podstawowej:

- do klasy A – jeżeli stężenia zanieczyszczenia na terenie strefy nie przekraczają odpowiednio poziomów dopuszczalnych lub poziomów docelowych,
- do klasy C – jeżeli stężenia zanieczyszczeń na terenie strefy przekraczają poziomy dopuszczalne lub poziomy docelowe powiększone o margines tolerancji, a w przypadku gdy margines tolerancji nie jest określony – poziomy dopuszczalne lub poziomy docelowe.

2) w klasyfikacji dodatkowej:

- do klasy A1 – brak przekroczenia poziomu dopuszczalnego dla pyłu PM<sub>2,5</sub> – dla fazy II tj.  $\leq 20 \mu\text{g}/\text{m}^3$ ,
- do klasy C1 – przekroczenie poziomu dopuszczalnego dla pyłu PM<sub>2,5</sub> – dla fazy II tj.  $> 20 \mu\text{g}/\text{m}^3$ ,
- do klasy D1 – jeżeli poziom stężenia ozonu nie przekracza poziomu celu długoterminowego,
- do klasy D2 – jeżeli poziom stężenia ozonu przekracza poziom celu długoterminowego. Dodatkową klasyfikację wprowadzono na potrzeby raportowania do Komisji Europejskiej.

Zaliczenie strefy do określonej klasy zależy od stężeń zanieczyszczeń występujących na jej obszarze i wiąże się z wymaganiami dotyczącymi działań na rzecz poprawy jakości powietrza lub na rzecz utrzymania tej jakości.

W wyniku oceny, pod kątem ochrony roślin, strefę wielkopolską - dla ozonu, SO<sub>2</sub> i NO<sub>x</sub> - zaliczono do klasy A.

Pod kątem ochrony zdrowia strefę wielkopolską sklasyfikowano:

- dla dwutlenku siarki, dwutlenku azotu, ołowiu, benzenu, tlenku węgla oraz kadmu, arsenu, niklu - w klasie A,
- dla pyłu PM<sub>2,5</sub> - w klasie C,
- dla pyłu PM<sub>10</sub> - w klasie C,
- dla benzo(a)pirenu - w klasie C,
- dla ozonu - w klasie A.

Kod strefy	Nazwa strefy	SO <sub>2</sub>	NO <sub>2</sub>	C <sub>6</sub> H <sub>6</sub>	CO	O <sub>3</sub>	PM <sub>10</sub>	Pb (PM <sub>10</sub> )	As (PM <sub>10</sub> )	Cd (PM <sub>10</sub> )	Ni (PM <sub>10</sub> )	BaP (PM <sub>10</sub> )	PM <sub>2.5</sub>
PL3001	Aglomeracja Poznańska	A	A	A	A	A	C	A	A	A	A	C	A
PL3002	miasto Kalisz	A	A	A	A	C	C	A	A	A	A	C	A
PL3003	strefa wielkopolska	A	A	A	A	A	C	A	A	A	A	C	C

W ramach oceny wykonano również dodatkową klasyfikację wyznaczając:

- dla pyłu PM<sub>2,5</sub> klasę C1 informującą o przekroczeniu poziomu dopuszczalnego 20 µg/m<sup>3</sup>, której należy dotrzymać do roku 2020,
- dla ozonu klasę D2 w odniesieniu do celu długoterminowego, zarówno pod kątem ochrony zdrowia, jak i ochrony roślin. Termin osiągnięcia poziomu celu długoterminowego określono na rok 2020.

Należy podkreślić, że stężenia pyłu PM<sub>10</sub> wykazują wyraźną zmienność sezonową – przekroczenia dotyczą tylko sezonu zimnego (grzewczego).

Zaliczenie strefy do klasy C dla danego zanieczyszczenia oznacza konieczność wyznaczenia obszarów przekroczeń i zakwalifikowanie strefy do opracowania programów ochrony powietrza. Sejmik Województwa Wielkopolskiego Uchwałą Nr XXXIII/853/17 z dnia 24 lipca 2017 r. przyjął „Program ochrony powietrza dla strefy wielkopolskiej w zakresie pyłu PM<sub>10</sub>, PM<sub>2,5</sub> oraz B(a)P” (Dz. Urz. Woj. Wielkopolskiego z dnia 1 sierpnia 2017 r., poz. 5320).



### **3.10 Klimat akustyczny i oddziaływanie elektromagnetyczne**

Oddziaływanie akustyczne obiektów – potencjalnych źródeł hałasu, rozpatruje się w odniesieniu do normatywów, określonych dla terenów uznanych za chronione przed hałasem. Ochroną przed hałasem są objęte praktycznie wszystkie tereny, których funkcja wiąże się z przebywaniem ludzi. Dotyczy to funkcji mieszkalnych, oświatowych (szkoły, przedszkola, żłobki), opieki zdrowotnej (szpitale, sanatoria), domów opieki, jak również rekreacyjnych. Sam obszar projektu zmiany planu miejscowego w świetle rozporządzenia Ministra Środowiska z dnia 14 czerwca 2007 r. w sprawie dopuszczalnych poziomów hałasu w środowisku (t.j. Dz. U. z 2014 r. poz. 112) nie podlega ochronie akustycznej w środowisku. Najbliższe tereny objęte ochroną akustyczną to tereny zabudowy mieszkaniowej, sąsiadujące od strony północno-wschodniej z terenem objętym projektem zmiany planu miejscowego.

Klimat akustyczny na omawianym terenie kształtowany jest przede wszystkim przez ruch pojazdów odbywający się drogą krajową Nr 92 oraz drogą gminną, przebiegającą wzdłuż północno-zachodniej granicy opracowania. Natężenie ruchu na przedmiotowych drogach charakteryzuje się zmiennością dobową - poziom hałasu jest wyższy w porze dziennej i znacząco mniejszy w porze nocnej.

Dodatkowym źródłem hałasu jest ruch pociągów poruszających się linią kolejową nr 281 Jarocin - Września, przebiegającą wzdłuż południowo-wschodniej granicy obszaru objętego projektem zmiany planu miejscowego. Należy podkreślić, iż hałas kolejowy odgrywa mniejsze znaczenie niż hałas drogowy, ze względu na subiektywnie mniejsze dokuczliwość tego hałasu oraz ograniczoną częstotliwość kursowania pociągów.

W ostatnich latach Wojewódzki Inspektorat Ochrony Środowiska w Poznaniu nie prowadził pomiarów poziomów hałasu komunikacyjnego na terenie powiatu wrzesińskiego.

Zapisy projektu zmiany planu zapewniają ochronę przed oddziaływaniem emisji pól elektromagnetycznych na miejsca dostępne dla ludzi. Odnośnie szczególnych warunków zagospodarowania terenów oraz ograniczeń w ich

użytkowaniu ustalono uwzględnienie w zagospodarowaniu terenów wymagań i ograniczeń technicznych wynikających z przebiegów sieci infrastruktury technicznej, zgodnie z przepisami odrębnymi, tj. rozporządzeniem Ministra Infrastruktury z dnia 6 lutego 2003 r. w sprawie bezpieczeństwa i higieny pracy podczas wykonywania robót budowlanych (Dz. U. z 2003 r. Nr 47 poz. 401), rozporządzeniem Ministra Infrastruktury z dnia 12 kwietnia 2002 r. w sprawie warunków technicznych jakim powinny odpowiadać budynki i ich usytuowanie (t.j. Dz. U. z 2019 r. poz. 1065), rozporządzeniem Ministra Infrastruktury z 26 października 2005 r. w sprawie warunków technicznych, jakim powinny odpowiadać telekomunikacyjne obiekty budowlane i ich usytuowanie (Dz. U. z 2005 r. Nr 219 poz. 1864) oraz normami branżowymi. Wobec powyższego nie przewiduje się przekroczenia dopuszczalnych poziomów oddziaływania elektromagnetycznego oraz ograniczeń dla lokalizacja zabudowy w sąsiedztwie linii elektroenergetycznych.

#### **4. Cele ochrony środowiska ustanowione na szczeblu międzynarodowym, wspólnotowym i krajowym oraz sposoby ich uwzględniania w projekcie zmiany miejscowego planu zagospodarowania przestrzennego**

Projekt zmiany planu miejscowego respektuje zasady ochrony środowiska ustanowione na szczeblu międzynarodowym, wspólnotowym i krajowym poprzez wprowadzenie odpowiednich zapisów określających zasady ochrony środowiska. Do dokumentów rangi międzynarodowej istotnych z punktu widzenia projektu dokumentu należą ratyfikowane przez Polskę konwencje międzynarodowe:

- Konwencja Genewska (1979) w sprawie transgranicznego zanieczyszczenia powietrza na dalekie odległości mająca na celu ochronę człowieka i jego środowiska przed zanieczyszczeniem powietrza oraz dążenie do ograniczenia i stopniowego zmniejszania i zapobiegania zanieczyszczeniom powietrza, łącznie z transgranicznym zanieczyszczeniem powietrza na dalekie odległości,

- Ramowa Konwencja Narodów Zjednoczonych w sprawie zmian klimatu (Rio de Janeiro, 1992), której głównym celem jest zapobieganie dalszym zmianom klimatu globalnego, ze szczególnym uwzględnieniem długoterminowego jego ocieplania na skutek wzrostu stężenia gazów cieplarnianych w atmosferze oraz Protokół z Kioto (1998) stanowiący uzupełnienie Konwencji klimatycznej,
- Europejska Konwencja Krajobrazowa sporządzona we Florencji w 2000 roku ma na celu ochronę różnorodności krajobrazów europejskich, zarówno naturalnych, jak i kulturowych, a także racjonalne zagospodarowanie i planowanie krajobrazu.

Ponadto akcesja Polski do Unii Europejskiej nałożyła na Polskę nowe obowiązki, wynikające z konieczności dostosowania prawa polskiego do regulacji unijnych. Ochrona środowiska wraz z Traktatem z Maastricht (1991) włączona została przez Wspólnoty Europejskie do spisu ich stałych zadań, dla których określono cele działań zapobiegawczych i regulujących. Obecne prawo Unii Europejskiej regulujące ochronę środowiska liczy sobie kilkaset aktów prawnych, obejmujących dyrektywy, rozporządzenia, decyzje i zalecenia. Do priorytetów Unii Europejskiej w dziedzinie ochrony środowiska zaliczyć należy m.in. przeciwdziałanie zmianom klimatu, ochronę różnorodności biologicznej, ograniczenie wpływu zanieczyszczenia na zdrowie, a także lepsze wykorzystanie zasobów naturalnych.

Do dokumentów ustanowionych na szczeblu wspólnotowym, formułujących cele ochrony środowiska, istotne z punktu widzenia omawianego projektu miejscowego planu, zaliczyć można:

- Dyrektywę 2001/42/WE Parlamentu Europejskiego i Rady z dnia 27 czerwca 2001 r. w sprawie oceny wpływu niektórych planów i programów na środowisko, której celem jest zapewnienie wysokiego poziomu ochrony środowiska i przyczynienie się do uwzględniania aspektów środowiskowych w przygotowaniu i przyjmowaniu planów i programów w celu wspierania stałego rozwoju, poprzez zapewnienie, że zgodnie z niniejszą dyrektywą dokonywana jest ocena wpływu na środowisko niektórych planów i programów, które potencjalnie mogą powodować znaczący wpływ na środowisko,

- Dyrektywa 2000/60/WE Parlamentu Europejskiego i Rady z dnia 23 października 2000 r. ustanawiająca ramy wspólnotowego działania w dziedzinie polityki wodnej, której celem jest ustalenie ram dla ochrony śródlądowych wód powierzchniowych, wód przejściowych, wód przybrzeżnych oraz wód podziemnych,
- Dyrektywa 2006/118/WE Parlamentu Europejskiego i Rady z dnia 12 grudnia 2006 r. w sprawie ochrony wód podziemnych przed zanieczyszczeniem i pogorszeniem ich stanu, która ustanawia szczególne środki, określone w art. 17 ust. 1 i 2 dyrektywy 2000/60/WE, w celu zapobiegania i ochrony przed zanieczyszczeniem wód podziemnych,
- Dyrektywa Parlamentu Europejskiego i Rady 2008/50/WE z dnia 21 maja 2008 r. w sprawie jakości powietrza i czystszej powietrza dla Europy, która ma na celu m.in. utrzymanie jakości powietrza, tam gdzie jest ona dobra, oraz jej poprawę w pozostałych przypadkach.

Projekt zmiany planu respektuje zasady ochrony środowiska ustanowione na szczeblu międzynarodowym i wspólnotowym poprzez wprowadzenie odpowiednich zapisów określających zasady ochrony środowiska i przyrody.

W odniesieniu do ustanowionego w Konwencji Genewskiej i Dyrektywie UE z dnia 21 maja 2008 r. celu ochrony człowieka i jego środowiska przed zanieczyszczeniem powietrza, w projekcie planu ustala się do celów grzewczych stosowanie ograniczeń lub zakazów zgodnie z przepisami odrębnymi.

Respektując zapisy Konwencji Krajobrazowej w projekcie planu zawarto ustalenia dotyczące zasad ochrony i kształtowania ładu przestrzennego i krajobrazu. Projekt wskazuje tereny przeznaczone pod obiekty produkcyjne, składów, magazynów lub zabudowę usługową, jak również za pomocą nieprzekraczalnych linii zabudowy wskazuje obszary, w granicach których możliwe jest sytuowanie budynków. Ponadto określa maksymalne wielkości poszczególnych parametrów zabudowy oraz obiektów i urządzeń towarzyszących, w tym wysokość zabudowy i geometrię dachów. Ponadto wprowadza zakaz lokalizacji nowych nadziemnych sieci infrastruktury technicznej, urządzeń wytwarzających energię z odnawialnych źródeł energii o mocy przekraczającej 100 kW oraz elektrowni wiatrowych, lokalizacji

obiektów handlowych o powierzchni sprzedaży powyżej 2000 m<sup>2</sup>, a także regulacje z zakresu sytuowania szyldów, tablic reklamowych, urządzeń reklamowych i ogrodzeń, w celu ograniczenia możliwości realizacji urządzeń i obiektów wpływających ujemnie na krajobraz. Przyjęte ustalenia są wynikiem przyjętego założenia projektowego, mającego na celu realizację zabudowy zgodnie z uwarunkowaniami przestrzennymi, architektonicznymi, społecznymi i przyrodniczymi, z uwzględnieniem zasad urbanistycznych i z zachowaniem wymogów ładu przestrzennego.

Cele ustanowione na szczeblu międzynarodowym i wspólnotowym zostały przeniesione do krajowych i lokalnych dokumentów i na ich podstawie są realizowane. Odpowiednie odniesienia są obecne w ustawodawstwie krajowym. Zgodnie z art. 14 ustawy z dnia 27 kwietnia 2001 r. Prawo ochrony środowiska, polityka ochrony środowiska jest prowadzona na podstawie strategii rozwoju, programów i dokumentów programowych, o których mowa w ustawie z dnia 6 grudnia 2006 r. o zasadach prowadzenia polityki rozwoju (t.j. Dz. U. z 2019 r. poz. 2020). Polityka ochrony środowiska jest prowadzona również za pomocą wojewódzkich, powiatowych i gminnych programów ochrony środowiska.

Istotne z punktu widzenia opracowywanego dokumentu są takie opracowania jak: „Plan gospodarowania wodami na obszarze dorzecza Odry”, „Program ochrony powietrza dla strefy wielkopolskiej w zakresie pyłu PM10, PM2,5 oraz B(a)P”, jak również „Program Ochrony Środowiska dla Miasta i Gminy Września na lata 2014-2017 z perspektywą na lata 2018-2021”.

#### „Plan gospodarowania wodami na obszarze dorzecza Odry”

Istotnym dokumentem na poziomie krajowym, dotyczącym ochrony wód jest „Plan gospodarowania wodami na obszarze dorzecza Odry”, przyjęty rozporządzeniem Rady Ministrów z dnia 18 października 2016 r. w sprawie Planu gospodarowania wodami na obszarze dorzecza Odry (Dz. U. z 2016 r. poz. 1967), w którym zapisano cele środowiskowe dla poszczególnych jednolitych części wód powierzchniowych (JCWP) i podziemnych (JCWPd).

Wyznaczając cele środowiskowe dla poszczególnych JCWP brano ponadto pod uwagę ocenę stanu lub potencjału ekologicznego i stanu chemicznego dokonaną na podstawie dostępnych danych monitoringowych z lat 2010-2012 (w przypadku rzek) lub 2010-2013 (w przypadku jezior).

Zgodnie z „Planem gospodarowania wodami na obszarze dorzecza Odry”, Jednolitej Części Wód Powierzchniowych Miłosławka do Kanału Połczyńskiego (PLRW600017185484) posiada status naturalnej części wód, zakwalifikowanej jako potok nizinny piaszczysty. Jej stan określono jako zły. Celem środowiskowym dla tej części wód w zakresie stanu/potencjału ekologicznego jest dobry potencjał ekologiczny, natomiast w zakresie stanu chemicznego jest dobry stan chemiczny. Omawiana JCWP jest niemonitorowana. Celem środowiskowym dla JCWP rzecznych w zakresie elementów hydromorfologicznych jest dobry stan tych elementów (II klasa). Ponadto, dla osiągnięcia celów środowiskowych istotne jest umożliwienie swobodnej migracji organizmów wodnych przez zachowanie lub przywrócenie ciągłości ekologicznej cieków.

Obszar objęty projektem zmiany planu miejscowego położony jest w granicach Jednolitej Części Wód Podziemnych Nr 61. Zgodnie z metodyką wyznaczania celów środowiskowych w latach 2012-2013, w sytuacji, gdy JCWPd zidentyfikowano jako niezagrożone nieosiągnięciem celów środowiskowych, celem dla wód jest dobry stan chemiczny i ilościowy. Cel ten został określony przy pomocy kryteriów charakteryzujących dobry stan chemiczny lub ilościowy zgodnie z rozporządzeniem o ocenie wód podziemnych. Natomiast dla JCWPd zagrożonych nieosiągnięciem celów środowiskowych, ale będących zgodnie z oceną stanu na 2012 r. w stanie dobrym, brakowało podstaw do wskazania przesłanek do ustalenia odstępstw.

Celem środowiskowym dla wszystkich JCWPd jest dobry stan ilościowy i chemiczny charakteryzowany wartościami wskaźników zgodnie z rozporządzeniem o ocenie wód podziemnych. Stan ilościowy obrazuje wpływ poboru wody na części wód podziemnych. Natomiast stan chemiczny odnosi się do parametrów fizykochemicznych wód podziemnych (zarówno traktowanych jako zanieczyszczenia, jak i skażenie).

Zgodnie z informacjami zawartymi w „Planie gospodarowania wodami na obszarze dorzecza Odry” stan chemiczny i ilościowy wód podziemnych JCWPd nr 61 został określony jako dobry. Osiągnięcie celów środowiskowych dla JCWPd nr 61 nie jest zagrożone.

Odnosząc się do „Planu gospodarowania wodami na obszarze dorzecza Odry” w projekcie zmiany miejscowego planu zagospodarowania przestrzennego zawarto ustalenia dotyczące zaopatrzenia w wodę z sieci wodociągowej oraz odprowadzania ścieków do sieci kanalizacji sanitarnej, przy czym w przypadku braku możliwości podłączenia do sieci kanalizacji sanitarnej – odprowadzanie do szczelnych zbiorników bezodpływowych, dzięki czemu wyeliminowane zostanie prawdopodobieństwo zanieczyszczenia wód podziemnych oraz uszczuplenia ich zasobów. Ponadto, ustalono udział powierzchni biologicznie czynnej nie mniejszej niż 20% powierzchni działki, a także zagospodarowanie zielenią wszystkich powierzchni wolnych od utwardzenia, co ograniczy ucieczkę wód opadowych i roztopowych do sieci kanalizacji deszczowej i pozwoli na ich przenikanie w głąb profilu glebowego i zasilanie wód podziemnych. W projekcie planu nie dopuszcza się możliwości poboru wody pitnej z indywidualnych ujęć, dzięki czemu wyeliminowane zostanie prawdopodobieństwo zanieczyszczenia i uszczuplenia zasobów wód podziemnych.

Mając na uwadze powyższe zakłada się, że wprowadzone w projekcie planu ustalenia nie spowodują nieosiągnięcia celów środowiskowych zawartych w „Planie gospodarowania wodami na obszarze dorzecza Odry”.

#### Program ochrony powietrza dla strefy wielkopolskiej w zakresie pyłu PM10, PM2,5 oraz B(a)P”

Projekt planu miejscowego uwzględnia działania naprawcze zawarte w „Programie ochrony powietrza dla strefy wielkopolskiej w zakresie pyłu PM10, PM2,5 oraz B(a)P”, przyjętym uchwałą nr XXXIII/853/17 Sejmiku Województwa Wielkopolskiego z dnia 24 lipca 2017 r. (Dz. Urz. Woj. Wielkopolskiego z dnia 1 sierpnia 2017 r., poz. 5320). Do działań naprawczych w skali lokalnej, zawartych w „Programie” należą:

- w zakresie ograniczenia emisji powierzchniowej:
  - ✓ modernizacja lub likwidacja ogrzewania węglowego w budynkach użyteczności publicznej – tam gdzie istnieją możliwości techniczne ekonomiczne,
  - ✓ dobrowolne prowadzenie działań ograniczających emisję zanieczyszczeń do powietrza z indywidualnych systemów grzewczych, w gminach niezobligowanych do prowadzenia działań naprawczych zgodnie z działaniem WpZSO;
- w zakresie ograniczenia emisji liniowej:
  - ✓ utrzymanie działań ograniczających emisję wtórną pyłu poprzez regularne utrzymanie czystości nawierzchni (czyszczenie metodą moką). Czyszczenie ulic metodą moką po sezonie zimowym;
- działania ciągłe i wspomagające:
  - ✓ wzmocnienie kontroli na stacjach diagnostycznych pojazdów,
  - ✓ monitoring budów pod kątem przestrzegania zapisów pozwolenia budowlanego oraz monitoring pojazdów opuszczających place budów pod kątem ograniczenia zanieczyszczenia dróg, prowadzącego do niezorganizowanej emisji pyłu,
  - ✓ monitoring wykonanych ścieżek rowerowych lub komunikacji rowerowej w miastach i gminach zgodnie z założonymi planami/innymi dokumentami,
  - ✓ wzmocnienie kontroli gospodarstw domowych w zakresie przestrzegania zakazu spalania odpadów,
  - ✓ działania promocyjne i edukacyjne (ulotki, imprezy, akcje szkolne, audycje, konferencje) oraz informacyjne i szkoleniowe,
  - ✓ monitoring modernizacji i budowy dróg powiatowych i gminnych.

Odnosząc się do powyższego, w projekcie zmiany miejscowego planu zagospodarowania przestrzennego ustala się dla instalacji, w których następuje spalanie paliw dla celów grzewczych, stosowanie ograniczeń lub zakazów zgodnie z przepisami odrębnymi, tj. [m.in. z uchwałą Nr XXXIX/941/17 Sejmiku Województwa Wielkopolskiego z dnia 18 grudnia 2017 r. w sprawie wprowadzenia, na obszarze](#)



województwa wielkopolskiego, ograniczeń lub zakazów w zakresie eksploatacji instalacji, w których następuje spalanie paliw.

„Program Ochrony Środowiska dla Miasta i Gminy Września na lata 2014-2017 z perspektywą na lata 2018-2021

Priorytety ekologiczne dla Miasta i Gminy Września sprecyzowano na podstawie diagnozy stanu oraz zagrożeń środowiska, a także założeń polityki ekologicznej Polski, województwa wielkopolskiego oraz powiatu wrzesińskiego.

Cel nadrzędny Miasta i Gminy Września został zdefiniowany jako: „Trwały, niezagrażający środowisku naturalnemu rozwój społeczno-gospodarczy Miasta i Gminy Września”. Natomiast cele systemowe to:

1. Ochrona obiektów cennych przyrodniczo oraz walorów krajobrazu rekreacyjnego i rolniczego. Zachowanie i wzrost bioróżnorodności istniejących zasobów leśnych.
2. Poprawa jakości i ochrona zasobów wód powierzchniowych i podziemnych. Zapewnienie wszystkim mieszkańcom gminy odpowiedniej jakości wody do picia.
3. Utrzymanie dobrego stanu powietrza na obszarze Miasta i Gminy Września.
4. Niedopuszczenie do pogarszania się klimatu akustycznego na obszarach, gdzie sytuacja jest korzystna.
5. Minimalizacja oddziaływania oraz bieżąca kontrola źródeł emisji promieniowania elektromagnetycznego.
6. Właściwe użytkowanie istniejących zasobów glebowych ich ochrona i rekultywacja.
7. Zmniejszenie energochłonności gospodarki i wzrost wykorzystania energii ze źródeł odnawialnych.
8. Wykreowanie właściwych zachowań społeczeństwa w sytuacji wystąpienia zagrożeń środowiska z tytułu awarii przemysłowych i transportu materiałów niebezpiecznych. Ograniczenie możliwości wystąpienia sytuacji awaryjnej w wyniku transportu drogowego i kolejowego. Opracowanie systemu

skutecznego informowania społeczeństwa o wystąpieniu zagrożenia środowiska.

9. Podnoszenie świadomości ekologicznej społeczeństwa. Zapewnienie powszechnego dostępu do informacji o środowisku oraz zwiększenie udziału społeczeństwa w podejmowaniu decyzji istotnych dla środowiska.

10. Stworzenie funkcjonalnego systemu gospodarki odpadami na terenie miasta i gminy.

Cele wymienione w Programie Ochrony Środowiska będą realizowane poprzez ustalenia projektu zmiany planu zakładające:

- ✓ zaopatrzenie w wodę z sieci wodociągowej, odprowadzanie ścieków do sieci kanalizacji sanitarnej lub w przypadku braku możliwości podłączenia do sieci kanalizacji sanitarnej – odprowadzanie ścieków bytowych i przemysłowych do szczelnych bezodpływowych zbiorników,
- ✓ zaopatrzenie w gaz z sieci gazowej,
- ✓ zaopatrzenie w energię elektryczną z sieci elektroenergetycznej lub z alternatywnych źródeł energii z wyjątkiem urządzeń wytwarzających energię z odnawialnych źródeł energii o mocy przekraczającej 100 kW oraz elektrowni wiatrowych,
- ✓ zapewnienie powiązania sieci infrastruktury technicznej z układem zewnętrznym oraz zapewnienie dostępu do tych sieci zgodnie z przepisami odrębnymi,
- ✓ w zakresie instalacji, w których następuje spalanie paliw dla celów grzewczych, stosowanie ograniczeń lub zakazów zgodnie z przepisami odrębnymi, tj. m.in. z uchwałą Nr XXXIX/941/17 Sejmiku Województwa Wielkopolskiego z dnia 18 grudnia 2017 r. w sprawie wprowadzenia, na obszarze województwa wielkopolskiego, ograniczeń lub zakazów w zakresie eksploatacji instalacji, w których następuje spalanie paliw,
- ✓ udział powierzchni biologicznie czynnej: nie mniej niż 20% powierzchni działki oraz zagospodarowanie zielenią wszystkich powierzchni wolnych od utwardzenia;

- ✓ lokalizację strefy zieleni izolacyjnej złożonej z drzew i krzewów, o szerokości nie mniejszej niż 3,0 m, zgodnie z rysunkiem planu, tj. od strony sąsiadującej zabudowy mieszkaniowej,
- ✓ ochronę powietrza, wód i ziemi zgodnie z przepisami odrębnymi,
- ✓ odprowadzanie wód opadowych zgodnie z przepisami odrębnymi,
- ✓ zagospodarowanie odpadów, zgodnie z regulaminem utrzymania czystości i porządku na terenie Miasta i Gminy Września oraz zgodnie z przepisami odrębnymi,
- ✓ uwzględnienie uwarunkowań wynikających z położenia obszaru objętego planem w granicach Głównego Zbiornika Wód Podziemnych nr 143 „Subzbiornik Inowrocław – Gniezno – zbiornik trzeciorzędowy”, zgodnie z przepisami odrębnymi.

## **5. PRZEWIDYWANE ODDZIAŁYWANIE USTALEŃ PROJEKTU ZMIANY PLANU NA ŚRODOWISKO**

Sporządzając niniejszą prognozę oddziaływania na środowisko wzięto pod uwagę, że analizowany dokument powstał na potrzeby zmiany dotychczas obowiązującego miejscowego planu zagospodarowania przestrzennego. Planowana zabudowa usługowa wprowadzona będzie jako uzupełnienie aktualnego przeznaczenia tego terenu, czyli terenu o funkcji produkcyjnej.

### **5.1 Oddziaływanie na powierzchnię ziemi**

Oddziaływanie na powierzchnię ziemi będzie miało charakter stały, długoterminowy i związane będzie m.in. z lokalizacją obiektów budowlanych, ich posadowieniem i fundamentowaniem.

Realizacja ustaleń projektu planu wymagać będzie konieczności dokonania pewnych zmian w dotychczasowym ukształtowaniu terenu oraz właściwościach podłoża. Niezbędne do przeprowadzenia przy tego rodzaju inwestycjach prace budowlane, związane m.in. z wykonaniem wykopów, przemieszczeniem pewnej ilości mas ziemnych, wprowadzeniem do profilu glebowego elementów konstrukcyjnych

obiektów budowlanych, a także różnego rodzaju materiałów, wpływających na zmianę dotychczasowych właściwości podłoża, stanowiąc będą przyczynę występowania niekorzystnych zjawisk w odniesieniu do powierzchni ziemi oraz lokalnych warunków gruntowych. Wśród najbardziej istotnych zjawisk, jakie wystąpią w wyniku wprowadzonych zmian, należy wskazać trwałe uszczelnienie powierzchni ziemi kosztem obszarów biologicznie czynnych oraz usunięcie wierzchniej warstwy gleby terenu przeznaczonego bezpośrednio pod obiekty budowlane, lokalizację kondygnacji podziemnych czy dojeżdż i dojazdów.

Zmiany w ukształtowaniu terenu oraz właściwościach fizycznych i chemicznych podłoża mogą również wystąpić w pewnym stopniu także na skutek przeprowadzenia dopuszczonych w projekcie zmiany planu robót budowlanych w zakresie obiektów i urządzeń infrastruktury technicznej. Z uwagi na realizację inwestycji w tym zakresie, może dojść do przekształcenia powierzchni ziemi o charakterze lokalnym i czasowym, wynikającym z konieczności wykonania wykopów, a także przemieszczenia lub wprowadzenia nowych elementów infrastruktury technicznej. Umieszczenie pod powierzchnią terenu wspomnianych elementów, może być związane z występowaniem niekorzystnych oddziaływań o trwałym charakterze, gdyż odpowiednie zabezpieczenie tego typu instalacji będzie najprawdopodobniej wymagało umieszczenia w glebie materiałów wpływających na właściwości gruntu. Zjawisko to, z uwagi na swoją niewielką skalę, nie będzie jednak odgrywało znaczącej roli w kształtowaniu powierzchni ziemi oraz zmianie warunków gruntowych w odniesieniu do całego obszaru projektu planu.

W celu zminimalizowania skali występowania potencjalnych negatywnych oddziaływań na ukształtowanie powierzchni ziemi i warunki gruntowe do projektu planu wprowadzono zapisy ustalające wielkość powierzchni zabudowy w odniesieniu do powierzchni działki, maksymalne powierzchnie zabudowy (intensywność zabudowy), nakazujące zachowanie minimalnego udziału powierzchni biologicznie czynnej na działce oraz zagospodarowanie zielenią wszystkich powierzchni wolnych od utwardzenia. Ustalenia te pozwolą na pozostawienie niezabudowanych obszarów o nienaruszonej powierzchni terenu i zbliżonym do naturalnego podłożu gruntowym. W projekcie planu nie znalazły się natomiast zapisy odnoszące się bezpośrednio do

sposobu prowadzenia gospodarki odpadami na obszarze opracowania. Zasady gospodarowania odpadami szczegółowo określają przepisy odrębne, w tym ustawa o odpadach, ustawa o utrzymaniu czystości i porządku w gminach oraz akty wykonawcze do tych ustaw, w tym. m.in. Regulamin utrzymania czystości i porządku na terenie Miasta i Gminy Września, stąd w przedmiotowym projekcie planu brak jest ustaleń odnoszących się w sposób bezpośredni do zagadnień związanych z gospodarką odpadami (zgodnie z zasadami techniki prawodawczej, zapisy ustaleń miejscowego planu zagospodarowania przestrzennego nie mogą powtarzać przepisów odrębnych). Niemniej, ustalenia projektu zmiany planu pozwalają na prawidłowe prowadzenie gospodarki odpadami w granicach obszaru opracowania poprzez realizację wprowadzonych zapisów, ustalających m. in.: zapewnienie dostępu do przyległych dróg publicznych, określenia parametrów kształtowania zabudowy, umożliwiających wyznaczenie miejsc na pojemniki służące do czasowego gromadzenia odpadów. W tym miejscu należy zaznaczyć, że prowadzenie gospodarki odpadami we właściwy sposób pozwoli na ograniczenie możliwości zanieczyszczenia podłoża gruntowego (w tym również zasobów wód podziemnych) substancjami niebezpiecznymi, przedostającymi się do gruntu na skutek niewłaściwego składowania odpadów.

Podsumowując, realizacja omawianego projektu zmiany planu miejscowego niewątpliwie przyczyni się do wystąpienia niekorzystnych oddziaływań na powierzchnię ziemi i warunki gruntowe, jednakże realizacja zapisów ograniczających skalę zabudowy oraz wymagających zachowania odpowiedniego udziału powierzchni niezabudowanych i biologicznie czynnych pozwoli ograniczyć skalę tego zjawiska.

## **5.2 Oddziaływanie na krajobraz**

Zgodnie z Europejską Konwencją Krajobrazową sporządzoną we Florencji dnia 20 października 2000 r. (Dz. U. z 2006 r. Nr 14, poz. 98), której celem jest promowanie ochrony, gospodarki i planowania krajobrazu oraz organizowanie współpracy europejskiej w tym zakresie, opartej na wymianie doświadczeń, specjalistów i tworzeniu dobrej praktyki krajobrazowej, krajobraz jest ważnym elementem życia ludzi zamieszkujących w miastach i na wsiach, na obszarach

zdegradowanych, pospolitych, jak również odznaczających się wyjątkowym pięknem. Ustalenia Konwencji wskazują na konieczność prowadzenia działań na rzecz zachowania i utrzymania ważnych lub charakterystycznych cech krajobrazu tak, aby ukierunkować i harmonizować zmiany, które wynikają z procesów społecznych, gospodarczych i środowiskowych. W celu realizacji zapisów Konwencji podejmuje się działania zmierzające m.in. do:

- ✓ prawnego uznania krajobrazów jako istotnego komponentu otoczenia ludzi,
- ✓ ustanowienia procedur udziału społeczeństwa w procesach planowania i zarządzania krajobrazem,
- ✓ uwzględniania kwestii krajobrazowych we wszelkich działaniach związanych z zarządzaniem przestrzenią.

Teren objęty opracowaniem nie został objęty prawną formą ochrony krajobrazu taką jak park krajobrazowy, obszar chronionego krajobrazu, czy zespół przyrodniczo-krajobrazowy, ani żadną inną formą ochrony przyrody wymienioną w ustawie o ochronie przyrody. W dotychczas obowiązującym miejscowym planie zagospodarowania przestrzennego teren ten przeznaczony jest pod obiekty produkcyjne, składy i magazyny. Zapisy obowiązującego dokumentu nie zostały do tej pory zrealizowane (teren ten jest obecnie użytkowany rolniczo), zatem skutkiem ustalenia lokalizacji obiektów produkcyjnych, składów i magazynów lub zabudowy usługowej na obszarach dotychczas niezainwestowanych, będzie zmiana otwartego krajobrazu na krajobraz typowy dla terenów zurbanizowanych.

Projekt zmiany planu w swoim zakresie zmieni dotychczasowy krajobraz, gdyż proponowane funkcje, pomimo, że mają swoje odzwierciedlenie w istniejącym w sąsiedztwie zagospodarowaniu, to jednak będą realizowane na większej przestrzeni w znacznej intensywności. Odbiór wizualny przestrzeni będzie miał charakter subiektywny i będzie zależny od zastosowanych form architektonicznych.

Projekt planu formułując parametry i wskaźniki kształtowania zagospodarowania terenu zapewnia ochronę i właściwe kształtowanie krajobrazu, tym samym przyczynia się do realizacji zapisów wspomnianej wyżej Europejskiej Konwencji Krajobrazowej.

Zapisy projektu planu chronią przed istotną ingerencją w krajobraz omawianego obszaru dzięki wprowadzeniu zapisów ograniczających lub uniemożliwiających lokalizację elementów dysharmonizujących lokalną przestrzeń. Pozytywnie na walory krajobrazowe wpłyną zapisy projektu zmiany planu w zakresie ochrony i kształtowania ładu przestrzennego, w tym sytuowanie budynków i wiat zgodnie z nieprzekraczalnymi liniami zabudowy określonymi w planie, maksymalne wysokości budynków, a także geometrii dachów. W projekcie zmiany planu miejscowego wprowadzono zakaz lokalizacji nowych nadziemnych sieci infrastruktury technicznej, urządzeń wytwarzających energię z odnawialnych źródeł energii o mocy przekraczającej 100 kW oraz elektrowni wiatrowych, lokalizacji obiektów handlowych o powierzchni sprzedaży powyżej 2000 m<sup>2</sup>, a także regulacje z zakresu sytuowania szyldów, tablic reklamowych, urządzeń reklamowych i ogrodzeń, w celu ograniczenia możliwości realizacji urządzeń i obiektów wpływających ujemnie na krajobraz. Przyjęte ustalenia są wynikiem przyjętego założenia projektowego, mającego na celu realizację zabudowy zgodnie z uwarunkowaniami przestrzennymi, architektonicznymi, społecznymi i przyrodniczymi, z uwzględnieniem zasad urbanistycznych i z zachowaniem wymogów ładu przestrzennego. Powyższe zapisy uniemożliwią realizację obiektów mogących wpłynąć negatywnie na krajobraz przedmiotowego terenu.

Istotnym elementem kompozycji urbanistycznej wpływającym na charakter i wygląd danej przestrzeni jest zieleni. W projekcie zmiany planu wyznacza się co najmniej 3 - metrowej strefy zieleni izolacyjnej złożonej z drzew i krzewów. Ponadto, dla obszaru objętego projektem zmiany planu ustalono zagospodarowanie zielenią wszystkich powierzchni wolnych od utwardzenia, a także ustalono udział powierzchni biologicznie czynnej nie mniejszy niż 20% powierzchni działki. Prognozuje się, że wprowadzone, zgodnie z zapisami projektu zmiany planu, formy zieleni oraz nasadzenia roślinności towarzyszące zabudowie, pozwolą na zwiększenie atrakcyjności krajobrazu, jak również poprawią estetykę nowo zainwestowanych terenów.

Reasumując, na obszarze objętym projektem planu nastąpi przekształcenie krajobrazu, zmiany będą widoczne, jednak z uwagi na lokalizację terenu objętego

projektem zmiany planu miejscowego ok. 500 m od południowej granicy miasta Września, ok. 400 m od węzła Września na autostradzie A2, w sąsiedztwie terenów zabudowy jednorodzinnej i usługowej oraz przylegających do omawianej działki: drogi krajowej nr 92, linii kolejowej nr 281 Jarocin – Września oraz drogi gminnej, planowane zagospodarowanie tego terenu jest zrozumiałe i nie będzie miało charakteru istotnego oraz nie pogorszy walorów krajobrazowych otoczenia.

### **5.3 Oddziaływanie na ludzi i klimat akustyczny**

Nie przewiduje się wystąpienia negatywnych skutków realizacji ustaleń projektu zmiany planu w zakresie zagrożenia dla zdrowia i życia ludzi. Przedmiotowe grunty nie należą do terenów potencjalnie zagrożonych ruchami masowymi lub osuwiskami, jak również zlokalizowane są poza obszarami szczególnego zagrożenia powodzią.

Niemniej jednak, projekt zmiany planu miejscowego będzie wpływał na warunki życia społeczności lokalnej poprzez sankcjonowanie wprowadzenia nowych terenów przeznaczonych pod obiekty produkcyjne lub usługowe. Spowoduje to z jednej strony zwiększenie przebywania ludzi w obrębie analizowanego obszaru oraz możliwość lokalizacji funkcji generujących wzmożony transport. Zapisy projektu zmiany planu miejscowego odnosząc się szeroko do sfery ochrony środowiska przyrodniczego i krajobrazu oraz kształtowania ładu przestrzennego dają podstawy do rozwijania terenów inwestycyjnych przy jednoczesnym podnoszeniu komfortu i dbałości o środowisko.

Prognozuje się, że na etapie robót budowlanych, związanych z realizacją projektowanych inwestycji, warunki przebywania na obszarach przyległych do terenu budowy będą czasowo niekomfortowe z powodu zwiększonego poziomu hałasu oraz zanieczyszczenia powietrza spowodowanego emisją spalin i pyleniem. Oddziaływanie to będzie miało charakter krótkotrwały i ustanie po zakończeniu etapu budowy.

Wpływ na klimat akustyczny obszaru opracowania projektu planu oraz generowanie wibracji będzie miał przede wszystkim ruch komunikacyjny odbywający się istniejącymi drogami publicznymi, jak również ruch pociągów



odbywający się linią kolejową, przebiegającą wzdłuż południowo - wschodniej granicy opracowania. Oddziaływanie akustyczne będzie charakteryzowało się zmiennością w ciągu doby. Ruch pojazdów korzystających z tych dróg będzie większy w porze dziennej, natomiast w porze nocnej będzie znikomy. Ruch kolejowy generuje mniejszą uciążliwość akustyczną niż ruch samochodowy z uwagi na mniejszą częstotliwość kursowania pociągów.

Projektowany teren obiektów produkcyjnych lub usługowych nie należy do terenów wymagających zachowania akustycznych standardów jakości środowiska, zgodnie z rozporządzeniem Ministra Środowiska z dnia 14 czerwca 2007 r. w sprawie dopuszczalnych poziomów hałasu w środowisku. Należy jednak mieć na uwadze, iż zgodnie z §11 rozporządzenia Ministra Infrastruktury z dnia 12 kwietnia 2002 r. w sprawie warunków technicznych, jakim powinny odpowiadać budynki i ich usytuowanie, budynek z pomieszczeniami przeznaczonymi na pobyt ludzi powinien być wznoszony poza zasięgiem zagrożeń i uciążliwości określonych w przepisach odrębnych, przy czym dopuszcza się wznoszenie budynków w tym zasięgu, pod warunkiem zastosowania środków technicznych zmniejszających uciążliwość poniżej poziomu ustalonego w przepisach odrębnych, bądź zwiększających odporność budynku na zagrożenia i uciążliwości, takie jak m.in. hałas i drgania (wibracje).

W sąsiedztwie północno-wschodniej granicy opracowania, zlokalizowane są tereny zabudowy mieszkaniowej i usługowej. Ochrona akustyczna tych terenów uregulowana jest w przepisach odrębnych, tj. ustawie z dnia 27 kwietnia 2001 r. Prawo ochrony środowiska (Dz. U. z 2020 r. poz. 1219), rozporządzeniu Ministra Środowiska z dnia 14 czerwca 2007 r. w sprawie dopuszczalnych poziomów hałasu w środowisku (Dz. U. z 2014 r. poz. 112) oraz rozporządzeniu Ministra Infrastruktury z dnia 12 kwietnia 2002 r. w sprawie warunków technicznych, jakim powinny odpowiadać budynki i ich usytuowanie (Dz. U. z 2019 r. poz. 1065). Dopuszczalne wartości poziomu hałasu dla terenów zabudowy mieszkaniowej jednorodzinnej prezentuje poniższa tabela. Zakwalifikowanie danego terenu do terenów chronionych akustycznie oznacza, iż dopuszczalny poziom hałasu musi być dotrzymany na granicy tego terenu.

Rodzaj terenu	Dopuszczalny poziom hałasu w dB				Dopuszczalny długookresowy średni poziom dźwięku A w dB			
	Drogi lub linie kolejowe		Pozostałe obiekty i działalność będąca źródłem hałasu		Drogi lub linie kolejowe		Pozostałe obiekty i działalność będąca źródłem hałasu	
	$L_{AeqD}$	$L_{AeqN}$	$L_{AeqD}$	$L_{AeqN}$	$L_{DWN}$	$L_N$	$L_{DWN}$	$L_N$
Tereny zabudowy mieszkaniowej jednorodzinnej	61	56	50	40	64	59	50	40

Źródło: Rozporządzenie Ministra Środowiska z dnia 14 czerwca 2007 r. w sprawie dopuszczalnych poziomów hałasu w środowisku

Odnosząc się do wyżej wymienionych aktów prawnych, w celu ochrony klimatu akustycznego sąsiadujących terenów zabudowy mieszkaniowej jednorodzinnej, w projekcie planu wskazano lokalizację strefy zieleni izolacyjnej złożonej z drzew i krzewów, o szerokości nie mniejszej niż 3,0 m, zgodnie z rysunkiem planu. Zakłada się, że wielogatunkowe nasadzenia zieleni niskiej i wysokiej będą odpowiadały za tłumienie hałasu, tj. jego rozpraszanie i pochłanianie. Drzewa sadzone jako pas bariery akustycznej pełnią szereg funkcji dodatkowych: są filtrem pochłaniającym zanieczyszczenia atmosferyczne, osłaniają przed wiatrami, pochłaniają, a nie odbijają fale akustyczne.

W celu ochrony przed oddziaływaniem projektowanych obiektów i urządzeń infrastruktury technicznej, w zagospodarowaniu terenu należy uwzględnić wymagania i ograniczenia wynikające z przebiegu sieci infrastruktury technicznej zgodnie z przepisami odrębnymi, tj. rozporządzeniem Ministra Infrastruktury z dnia 6 lutego 2003 r. w sprawie bezpieczeństwa i higieny pracy podczas wykonywania robót budowlanych (Dz. U. z 2003 r. nr 47 poz. 401), rozporządzeniem Ministra Infrastruktury z dnia 12 kwietnia 2002 r. w sprawie warunków technicznych, jakim powinny odpowiadać budynki i ich usytuowanie (Dz. U. z 2019 r. poz. 1065) oraz normami branżowymi. Ograniczenia w zagospodarowaniu terenu dotyczą m.in. konieczności uwzględnienia szerokości stref kontrolowanych przy lokalizacji obiektów budowlanych względem istniejących na obszarze planu sieci gazowych, zgodnie z

przepisami odrębnymi w zakresie warunków technicznych, jakim powinny odpowiadać sieci gazowe i ich usytuowanie.

W sąsiedztwie terenu objętego projektem zmiany planu przebiega linia kolejowa mogąca stanowić lokalne źródło hałasu. Niemniej, projektowane przeznaczenie terenu objętego projektem zmiany planu to obiekty produkcyjne, składy, magazyny lub zabudowa usługowa, dla której ustalono zakaz lokalizacji usług ochrony zdrowia, opieki społecznej, zamieszkania zbiorowego oraz związanych ze stałym lub czasowym pobytem dzieci i młodzieży.

W zagospodarowaniu terenu należy uwzględnić wymagania i ograniczenia wynikające z przebiegu linii kolejowej, tj. sytuowanie budowli i budynków od strony linii kolejowej przy uwzględnieniu odległości od granicy obszaru kolejowego i osi skrajnego toru zgodnych z przepisami odrębnymi, tj. m.in. ustawą z dnia 28 marca 2003 r. o transporcie kolejowym (t.j. Dz. U. z 2020 r., poz. 1043). Ustawa o transporcie kolejowym wprowadza przy tym odległości minimalne: budowle i budynki mogą być usytuowane w odległości nie mniejszej niż 10 m od granicy obszaru kolejowego, z tym że odległość ta od osi skrajnego toru nie może być mniejsza niż 20 m.

Biorąc po uwagę, że teren objęty projektem zmiany planu położony jest przy drodze krajowej Nr 92, zaliczanej do dróg klasy GP (głównych ruchu przyspieszonego), przy lokalizowaniu obiektów budowlanych uwzględnić należy strefę uciążliwości drogi dla stałych użytkowników sąsiadujących obszarów, zagrożenie dla budowli oraz narażenie na degradację stałych komponentów środowiska naturalnego. Zgodnie rozporządzeniem Ministra Infrastruktury z dnia 12 kwietnia 2002 r. w sprawie warunków technicznych, jakim powinny odpowiadać budynki i ich usytuowanie (Dz. U. z 2019 r. poz. 1065), dopuszcza się wznoszenie budynków w zasięgu uciążliwości drogi określonych w przepisach o ochronie i kształtowaniu środowiska pod warunkiem zastosowania przez inwestorów środków technicznych zmniejszających uciążliwości do poziomu określonego w ww. przepisach oraz w ustawie z dnia 27 kwietnia 2001 r. Prawo ochrony środowiska.

Zgodnie z Generalnym Pomiarom Ruchu wykonanym w 2015 r. na istniejącej sieci dróg krajowych wartość Średniego Dobowego Ruchu (SDR), czyli liczby

pojazdów które (średniorocznie) poruszają się po danym odcinku drogi w ciągu doby w roku, wyniósł 11 178 pojazdów/doba (w Wielkopolsce, w tym na omawianej drodze Nr 92: 12171 pojazdów/doba). Mając na uwadze, że zgodnie z mapami akustycznymi sporządzonymi dla dróg krajowych na terenie województwa wielkopolskiego w 2011 r. cały teren objęty projektem zmiany planu znajduje się w zasięgu negatywnego oddziaływania drogi krajowej Nr 92, na przedmiotowym terenie nie należy lokalizować żadnej zabudowy wymagającej ochrony akustycznej. Projekt zmiany planu uwzględnia powyższe wskazania poprzez zakaz lokalizacji usług ochrony zdrowia, opieki społecznej, zamieszkania zbiorowego oraz związanych ze stałym lub czasowym pobytem dzieci i młodzieży.

Na obszarze opracowania planu obowiązuje już plan miejscowy, który ustala funkcję tego terenu: obiekty produkcyjne, składy i magazyny. Ustalenia projektu zmiany planu nie przewidują powstania nowych szlaków komunikacyjnych, charakteryzujących się dużym natężeniem ruchu pojazdów.

Proponowane zainwestowanie w projekcie zmiany miejscowego planu zagospodarowanie nie powinno generować hałasu przekraczającego dopuszczalne standardy akustyczne, stwarzające uciążliwości dla środowiska przyrodniczego. Na etapie prognozy nie można przewidzieć typu i wielkości emitowanych z tych terenów oddziaływań akustycznych. Taka realizacja wymaga zastosowania w obiektach nowoczesnych technologii i rozwiązań technicznych, które gwarantują dotrzymanie standardów jakości środowiska na terenie i poza terenem, do którego inwestor posiada tytuł prawny. Biorąc powyższe pod uwagę, uznaje się, że ustalenia projektu planu nie będą miały znaczącego wpływu na zmianę stanu środowiska i warunków zamieszkiwania.

#### **5.4 Oddziaływanie na powietrze**

Na etapie realizacji dopuszczonych w projekcie zmiany planu inwestycji wpływ na stan czystości powietrza na przedmiotowym terenie będzie miała emisja zanieczyszczeń gazowych i pyłowych, o charakterze niezorganizowanym, związana z robotami budowlanymi. Zagrożeniem jakości powietrza będą prace przy użyciu

specjalistycznego sprzętu budowlanego, transport i przeładunek materiałów budowlanych. Wpływ na skalę emisji będą miały warunki atmosferyczne, takie jak: wilgotność powietrza, częstość, wielkość i rodzaj opadów, temperatura powietrza, siła i częstość występowania wiatrów. Wyżej wymienione oddziaływania będą miały charakter krótkoterminowy i wystąpią jedynie w fazie realizacji inwestycji.

Lokalizacja nowej zabudowy będzie wiązać się z powstaniem źródeł emisji zanieczyszczeń gazowych i pyłowych, obejmujących instalacje grzewcze, z których emitowane są zanieczyszczenia powstające na skutek spalania paliw (SO<sub>2</sub>, NO<sub>2</sub>, CO, CO<sub>2</sub>, pyły). W zakresie instalacji, w których następuje spalanie paliw dla celów grzewczych, ustalono stosowanie ograniczeń lub zakazów zgodnie z przepisami odrębnymi, tj. zgodnie z ustaleniami uchwały Nr XXXIX/941/17 Sejmiku Województwa Wielkopolskiego z dnia 18 grudnia 2017 r. w sprawie wprowadzenia, na obszarze województwa wielkopolskiego, ograniczeń lub zakazów w zakresie eksploatacji instalacji, w których następuje spalanie paliw. Uwzględniono także zapisy uchwały Nr XXXIII/853/17 Sejmiku Województwa Wielkopolskiego z dnia 24 lipca 2017 r. w sprawie określenia Programu ochrony powietrza dla strefy wielkopolskiej w zakresie pyłu PM<sub>10</sub>, PM<sub>2,5</sub> oraz B(a)P (Dz. Urz. Woj. Wielkopolskiego z 2017 r. poz. 5320). W projekcie zmiany planu miejscowego ustalano zaopatrzenie w gaz z sieci gazowej, a także zaopatrzenie w energię elektryczną z sieci elektroenergetycznej lub z alternatywnych źródeł energii (o mocy do 100 kW, z wyłączeniem elektrowni wiatrowych), co wspiera rozwój niskoemisyjnych systemów grzewczych. Projekt zmiany planu poprzez odniesienie się do ochrony powietrza zgodnie z przepisami odrębnymi minimalizuje przewidywane oddziaływanie planowanych instalacji grzewczych i zapobiega pogorszeniu stanu powietrza na terenach objętych projektem zmiany planu i terenach sąsiednich.

Korzystnie na kształtowanie lokalnej jakości powietrza atmosferycznego wpływać będą również ustalenia dotyczące ochrony i kształtowania zieleni, a zwłaszcza tej wysokiej. W tym zakresie pozytywnie ocenia się ustalenia dotyczące: ustalenia co najmniej 3 - metrowej strefy zieleni izolacyjnej, zagospodarowanie zielenią wszystkich powierzchni wolnych od utwardzenia. Nasadzenia roślinności

będą miały duże znaczenie przy oczyszczaniu powietrza z pyłów i kurzu, poprzez gromadzenie ich na powierzchni liści oraz jednoczesnej produkcji tlenu. Realizacja wspomnianych ustaleń przyczyni się do utrzymania lub poprawy lokalnej jakości powietrza atmosferycznego, gdyż obecność różnorodnej zieleni sprzyja zmniejszeniu udziału CO<sub>2</sub> w powietrzu atmosferycznym oraz wpływa korzystnie na ograniczenie zasięgu przenoszenia zanieczyszczeń pyłowych.

Przestrzeganie powyższych zapisów umożliwi ograniczenie emisji zanieczyszczeń powstających w obrębie indywidualnych systemów grzewczych, które będą funkcjonowały w obrębie dopuszczonej w projekcie planu zabudowy.

Wpływ na stan czystości powietrza na przedmiotowym terenie będzie również wywierać emisja spalin z pojazdów poruszających się szlakami komunikacyjnymi, zlokalizowanymi poza obszarem analizy tj. przylegającymi do omawianego obszaru: drogą gminną, zlokalizowaną od strony północno-zachodniej terenu opracowania a także drogą krajową Nr 92, znajdującą się od strony południowej, obsługującymi działki znajdujące się w granicach opracowania planu oraz jego sąsiedztwie. Przewiduje się, że w związku z powstaniem nowego zainwestowania ruch samochodowy na przedmiotowym terenie ulegnie zwiększeniu, zatem pogorszeniu może ulec stan zanieczyszczenia powietrza związkami pochodzącymi ze spalania paliw napędowych. Podstawowymi zanieczyszczeniami charakterystycznymi dla komunikacji samochodowej są: tlenki azotu (NO<sub>x</sub>), powstające podczas spalania paliw w silnikach, związki ołowiu powstające podczas spalania benzyn etylizowanych, tlenki siarki (SO<sub>x</sub>), z przewagą dwutlenku siarki (SO<sub>2</sub>), powstające podczas spalania oleju napędowego oraz węglowodory związane z pracą silników wykorzystujących jako paliwo gaz LPG. Na ilość emitowanych przez pojazdy zanieczyszczeń mają wpływ takie czynniki, jak: rodzaj spalanego paliwa, rozwiązania konstrukcyjne silnika i układu paliwowego, pojemność silnika, moc i związane z nimi zużycie paliwa, konstrukcja układu wydechowego (katalizator), stan techniczny silnika i innych podzespołów, prędkość jazdy, technika jazdy, płynność jazdy. Wpływ na skalę emisji będą miały również aktualne warunki atmosferyczne. W związku z tak dużą ilością zmiennych dokładne oszacowanie ilości wprowadzanych do powietrza substancji nie jest możliwe. Przewiduje się jednak, że w związku z rozwojem

prowadzonej na przedmiotowym terenie działalności produkcyjnej lub usługowej ruch samochodowy na istniejących drogach ulegnie zwiększeniu, zatem pogorszeniu może ulec stan zanieczyszczenia powietrza związkami pochodzącymi ze spalania paliw napędowych.

Przy uwzględnieniu powyższych zapisów nie przewiduje się, aby planowane inwestycje w granicach omawianego obszaru powodowały zauważalne zwiększenie zawartości zanieczyszczeń w powietrzu. Oddziaływanie na powietrze będzie miało charakter bezpośredni i zmienny w ciągu doby w przypadku ruchu komunikacyjnego, natomiast w odniesieniu do emisji z urządzeń grzewczych – charakter sezonowy.

## **5.5 Oddziaływanie na klimat lokalny**

Zmiana zagospodarowania terenu, w tym lokalizacja zabudowy na terenach dotąd niezainwestowanych może powodować zmianę bilansu cieplnego powierzchni, wyrażoną lokalnym wzrostem temperatur powietrza (w porównaniu do terenów niezabudowanych) oraz wzrostem dobowych amplitud temperatury powietrza. Ponadto w wyniku zwiększenia terenów zabudowanych mogą zmienić się warunki termiczno-wilgotnościowe i anemologiczne. Przyczyną tego będzie częściowa likwidacja powierzchni biologicznie czynnej, a także wzrost emisji ciepła, pochodzącego ze spalania paliw do celów grzewczych, jak również zwiększenie powierzchni utwardzonych.

W związku z postępującymi zmianami klimatu w kierunku generalnego ocieplenia działania dotyczące polityki przestrzennej muszą uwzględniać konsekwencje zmian klimatycznych i im przeciwdziałać. „Strategiczny plan adaptacji dla sektorów i obszarów wrażliwych na zmiany klimatu do roku 2020 z perspektywą do roku 2030” wskazuje cele i kierunki działań adaptacyjnych, które należy podjąć w najbardziej wrażliwych sektorach i obszarach w okresie do roku 2020. Ze zmianami klimatycznymi wiążą się niekorzystne zmiany warunków hydrologicznych, obniżanie się poziomu wód gruntowych. Wraz z tym będą postępowały również zmiany różnorodności biologicznej. Wkraczać mogą gatunki ciepłolubne i wymagające mniej

wilgoci. Wzrost częstotliwości i intensywności susz w rolnictwie spowoduje wzrost zapotrzebowania na wodę do nawodnień. Dotyczyć to będzie szczególnie Wielkopolski. Efektem zmian klimatu będzie zwiększenie częstotliwości występowania ekstremalnych zjawisk pogodowych i katastrof, które będą miały istotny wpływ szczególnie na obszary wrażliwe. Ulewne deszcze będą niosły ryzyko powodzi i podtopień oraz osuwisk (m.in. na zboczach dolin rzecznych). Mając powyższe na uwadze w projekcie zmiany planu wprowadzono zapisy określające minimalny procentowy udział powierzchni biologicznie czynnej na działce (20%), w celu zapewnienia równowagi dla lokalnego mikroklimatu. Ustalono również zagospodarowanie zielenią wszystkich wolnych od utwardzenia powierzchni terenów. Ponadto, w projekcie zmiany planu wyznacza się teren zieleni izolacyjnej, złożonej z drzew i krzewów. Zieleń bowiem przyczyni się do zmniejszenia spływu powierzchniowego i wzrostu retencji i infiltracji. Będzie to swoista rekompensata za zajęcie terenu pod zainwestowanie. Ponadto, nasadzenia roślinności towarzyszącej zabudowie oraz zieleni izolacyjnej będą miały duże znaczenie przy oczyszczaniu powietrza z pyłów i kurzu, poprzez gromadzenie ich na powierzchni liści oraz jednoczesnej produkcji tlenu.

W projekcie zmiany planu dopuszcza się stosowanie odnawialnych źródeł energii, wytwarzających energię o mocy nieprzekraczającej 100 kW. Wykorzystanie alternatywnych źródeł energii przyczyni się do zmniejszenia zapotrzebowania na paliwa konwencjonalne, a w konsekwencji na ograniczenie zanieczyszczeń gazowych i pyłowych emitowanych do atmosfery, co poprawi warunki sanitarne powietrza. Należy spodziewać się, że emisja ciepła do atmosfery na skutek realizacji projektowanych inwestycji ograniczy się do obszarów podlegających przekształceniu, a zatem nie spowoduje zmian klimatu na większą skalę. Powyższe zmiany będą praktycznie nieodczuwalne.

Ze względu na charakter ustaleń, jakie zostały wprowadzone do projektu planu miejscowego, nie przewiduje się wystąpienia istotnych oddziaływań wpływających w sposób niekorzystny na kształtowanie lokalnego klimatu.



## 5.6 Oddziaływanie na wody

Ustalony w projekcie zmiany planu miejscowego zagospodarowanie wpłynie na lokalne stosunki wodne przedmiotowego obszaru. Ingerencja w środowisko wodne uzależniona będzie od rodzaju i wielkości inwestycji. Realizację inwestycji poprzedzić więc musi dobre rozpoznanie warunków hydrogeologicznych i geotechnicznych podłoża.

Na przedmiotowym terenie nie występują strefy ochronne ujęcia wód podziemnych.

Czynnikiem wpływającym negatywnie na stan ilościowy wód podziemnych może być wystąpienie lokalnych odwodnień, powstałych w wyniku prac związanych z posadowieniem nowych budynków, uszczelnienie gruntu poprzez zabudowę oraz towarzyszące jej powierzchnie utwardzone, co spowoduje pozbawienie go naturalnych zdolności filtracyjnych i ograniczenie spływu wód opadowych i roztopowych. Ewentualna realizacja kondygnacji podziemnych wymagać będzie szczelnego wykonania fundamentów i uwzględnienia wpływu waporu wody na stabilność budowli. Przy wykonaniu szczelnych fundamentów, hipotetyczne zanieczyszczenia wody nie powinny wystąpić. Bardziej szczegółowa i wnikliwa analiza pod względem środowiskowym zostanie przeprowadzona na etapie wyboru rodzaju przedsięwzięcia oraz postępowań związanych z uzyskaniem pozwolenia na budowę.

Stabilizując na poziom wód gruntowych wpłynie określenie w projekcie zmiany planu miejscowego minimalnego udziału powierzchni biologicznie czynnej o wartości 20 % powierzchni działki, wyznaczenie terenu zieleni izolacyjnej oraz ustalenie zagospodarowania zielenią wszystkich powierzchni wolnych od utwardzenia. W celu zminimalizowania ryzyka wystąpienia potencjalnego zanieczyszczenia środowiska gruntowo-wodnego w fazie realizacji inwestycji wykonawca powinien odizolować zaplecze budowlane od gruntu i wód gruntowych. Miejsce składowania materiałów budowlanych należy odpowiednio uszczelnić i zabezpieczyć za pomocą geosyntetyków, natomiast materiały wykorzystywane w

trakcie budowy należy przechowywać w szczelnych kontenerach spełniających wymagania przeciwpożarowe i ochrony środowiska.

Obszar objęty projektem zmiany planu miejscowego położony jest w granicach jednolitej części wód powierzchniowych (JCWP) rzecznych Miłosławka do Kanału Połczyńskiego (PLRW600017185484), na obszarze dorzecza Odry, w regionie wodnym Warty. JCWP Miłosławka do Kanału Połczyńskiego posiada status naturalnej części wód, zakwalifikowanej jako potok nizinny piaszczysty. Dla tej JCWP wyznaczono następujący cel środowiskowy: dobry stan ekologiczny oraz dobry stan chemiczny. W Planie gospodarowania wodami na obszarze dorzecza Odry jej stan oceniono jako zły. Ta JCWP jest niemonitorowana. Biorąc pod uwagę zapisy projektu zmiany planu miejscowego, cele środowiskowe ustalone dla ww. JCWP będą realizowane poprzez ograniczenie deponowania ścieków do środowiska gruntowo-wodnego, czy właściwą gospodarkę odpadami (zapisy projektu planu stwarzają właściwe ku temu warunki).

Obszar objęty projektem zmiany planu miejscowego położony jest w granicach jednolitej części wód podziemnych Nr 61. Celem środowiskowym dla wszystkich JCWPd jest dobry stan ilościowy i chemiczny. Zgodnie z informacjami zawartymi w „Planie gospodarowania wodami na obszarze dorzecza Odry” stan chemiczny i ilościowy wód podziemnych JCWPd nr 61 został określony jako dobry.

Z punktu widzenia ochrony zasobów wód podziemnych za najbardziej racjonalne i zasadne uznaje się retencjonowanie i zagospodarowywanie wód opadowych i roztopowych na terenach, na których powstają, a więc w granicach działek budowlanych. Z tego też względu istotne znaczenie ma utrzymanie w obrębie działek jak największych powierzchni umożliwiających właściwą infiltrację wód. W tym kontekście istotne są zapisy dotyczące ograniczenia powierzchni zabudowanych działek oraz utrzymanie wymaganych minimalnych powierzchni biologicznie czynnych. Zgodnie z rozporządzeniem w sprawie warunków technicznych, jakim powinny odpowiadać budynki i ich usytuowanie, działka budowlana, na której sytuowane są budynki powinna być wyposażona w kanalizację umożliwiającą odprowadzanie wód opadowych do sieci kanalizacji deszczowej lub ogólnospławnej. W przypadku budynków niskich lub budynków,

dla których nie ma możliwości przyłączenia do sieci kanalizacji deszczowej lub ogólnospławnej, dopuszcza się odprowadzanie wód opadowych na własny teren nieutwardzony, do dołów chłonnych lub do zbiorników retencyjnych. Ponadto, zgodnie z rozporządzeniem w sprawie substancji szczególnie szkodliwych dla środowiska wodnego oraz warunków, jakie należy spełnić przy wprowadzaniu do wód lub do ziemi ścieków, a także przy odprowadzaniu wód opadowych lub roztopowych do wód lub do urządzeń wodnych, wody opadowe lub roztopowe, ujęte w otwarte lub zamknięte systemy kanalizacyjne, pochodzące z zanieczyszczonej powierzchni szczelnej: terenów przemysłowych, składowych, baz transportowych, portów, lotnisk, miast, dróg zaliczanych do kategorii dróg krajowych, wojewódzkich lub powiatowych klasy G, a także parkingów o powierzchni powyżej 0,1 ha, w ilości, jaka powstaje z opadów o natężeniu co najmniej 5 l na sekundę na 1 ha, obiektów magazynowania i dystrybucji paliw, w ilości, jaka powstaje z opadów o częstotliwości występowania jeden raz w roku i czasie trwania 15 min, lecz w ilości nie mniejszej niż powstająca z opadów o natężeniu 77 l na sekundę na 1 ha, mogą być wprowadzane do wód lub do urządzeń wodnych, z wyjątkiem przypadków, o których mowa w art. 75a ustawy Prawo wodne, o ile nie zawierają substancji zanieczyszczających w ilościach przekraczających 100 mg/l zawiesiny ogólnej oraz 15 mg/l węglowodorów ropopochodnych. Wody opadowe lub roztopowe pochodzące z powierzchni innych niż powierzchnie, o których mowa w ust.1, mogą być wprowadzane do wód lub do urządzeń wodnych, z wyjątkiem przypadków, o których mowa w art. 75a ustawy Prawo wodne, bez oczyszczania.

Wprowadzone ustalenia projektu zmiany planu miejscowego określają zasady ochrony środowiska, przyrody i krajobrazu, w tym istniejących warunków wodnych. Ustalono w nich: odprowadzanie ścieków bytowych i przemysłowych do sieci kanalizacji sanitarnej, przy czym w przypadku braku możliwości podłączenia do sieci kanalizacji sanitarnej – odprowadzanie do szczelnych zbiorników bezodpływowych. Biorąc pod uwagę oddziaływanie tych ustaleń na stan wód podziemnych i powierzchniowych, proponuje się objęcie monitoringiem skutków ustaleń

zaproprowanych w projekcie miejscowego planu zagospodarowania przestrzennego wynikających ze sposobów odprowadzania ścieków, w tym monitoringiem szczelności indywidualnych zbiorników bezodpływowych w przypadku braku możliwości wpięcia do sieci kanalizacji sanitarnej. Ich budowa potencjalnie może dodatkowo doprowadzić do zanieczyszczenia środowiska wodno-gruntowego (np. na skutek rozszczelnienia zbiorników lub zbyt rzadkiego usuwania z nich ścieków). Poprawnie użytkowane zbiorniki bezodpływowe są szczelne i nie powinny powodować zagrożenia dla jakości środowiska gruntowo-wodnego. Nie mniej jednak należy pamiętać, że omawiany obszar położony jest w zasięgu Jednolitej Części Wód Powierzchniowych o złym stanie, a także w zasięgu występowania Głównego Zbiornika Wód Podziemnych, priorytetem na takim terenie powinno być podłączenie wszystkich obiektów do sieci kanalizacji sanitarnej. Przy zachowaniu przepisów prawa w zakresie gospodarki ściekowej nie przewiduje się w tym zakresie negatywnego wpływu na wody powierzchniowe i podziemne.

Ponadto w projekcie zmiany planu ustala się także zaopatrzenie w wodę z sieci wodociągowej. W projekcie planu nie dopuszcza się możliwości poboru wody pitnej z indywidualnych ujęć, dzięki czemu wyeliminowane zostanie prawdopodobieństwo zanieczyszczenia i uszczuplenia zasobów wód podziemnych.

Obszar objęty projektem planu zlokalizowany jest w granicach udokumentowanego Głównego Zbiornika Wód Podziemnych (GZWP) nr 143 „Subzbiornik Inowrocław – Gniezno – zbiornik trzeciorzędowy”, w związku z tym wszelkie działania inwestycyjne powinny uwzględniać konieczność ochrony wód podziemnych i powierzchniowych, tak aby planowany sposób zagospodarowania przestrzennego nie stanowił dla nich zagrożenia, wszelkie działania związane z realizacją i funkcjonowaniem wszelkich inwestycji powinny zapewniać eliminację potencjalnych zanieczyszczeń środowiska gruntowo-wodnego, celem zachowania właściwych parametrów fizyko-chemicznych wód podziemnych. W projekcie planu ustalono uwzględnienie uwarunkowań wynikających z położenia obszaru objętego planem w granicach Głównego Zbiornika Wód Podziemnych nr „Subzbiornik Inowrocław – Gniezno – zbiornik trzeciorzędowy”, zgodnie z przepisami odrębnymi,

tj. ustawą z dnia 20 lipca 2017 r. Prawo wodne. Ochronie ilościowej zasobów wód podziemnych służyć będzie ustalenie zaopatrzenia w wodę pitną z sieci wodociągowej.

W projekcie planu dopuszcza się przebudowę urządzeń melioracji szczegółowych. Zakłada się, że ewentualna przebudowa dotyczyć będzie jedynie sytuacji wyjątkowych, związanych z brakiem możliwości zastosowania innych rozwiązań, pozwalających na uniknięcie potencjalnych kolizji z obiektami infrastruktury technicznej. Należy zauważyć, że ewentualna przebudowa będzie musiała być realizowana na zasadach określonych w przepisach odrębnych, w tym w szczególności w ustawie Prawo wodne, w związku z tym nie przewiduje się szczególnie negatywnego oddziaływania na kształtowanie środowiska gruntowo-wodnego.

W związku z powyższym zakłada się, że realizacja ustaleń projektu zmiany planu nie przyczyni się do nieosiągnięcia celów środowiskowych określonych dla JCW, w obrębie których zlokalizowany jest przedmiotowy obszar, a także nie przyczyni się do uszczuplenia zasobów ani do obniżenia jakości ww. Głównego Zbiornika Wód Podziemnych. Ustalenia projektu planu poprzez odpowiednie zapisy z zakresu gospodarki wodno-ściekowej oraz ochrony powierzchni ziemi skutecznie minimalizują ryzyko pogorszenia stanu jakości wód powierzchniowych i podziemnych.

## **5.7 Oddziaływanie na zasoby naturalne**

Na obszarze opracowania planu nie występują złoża kopalin oraz obszary mające status obszarów górniczych, w związku z tym nie przewiduje się oddziaływania na te zasoby naturalne.

## **5.8 Oddziaływanie na rośliny, zwierzęta i różnorodność biologiczną**

Faza realizacji ustaleń projektu zmiany planu spowoduje zmniejszenie powierzchni biologicznie czynnej oraz zniszczenie istniejącej szaty roślinnej

przedmiotowego obszaru, obecnie użytkowanego rolniczo. Należy zaznaczyć, że w wyniku realizacji inwestycji zniszczona zostanie wyłącznie szata roślinna o niskiej przydatności przyrodniczej. Flora przedmiotowego obszaru zostanie w sposób trwały zmieniona i zastąpiona roślinnością towarzyszącą budynkom, reprezentowaną w dużej mierze przez gatunki obce rodzimej flory, tj. gatunki ozdobne. Wnikanie gatunków obcych może mieć również miejsce na etapie budowy budynków, w związku z zawleczeniem gatunków antropofitów podczas nawożenia ziemi, przenoszeniem diaspor na kołach sprzętu i odzieży ludzi itp., a także na etapie eksploatacji inwestycji. Do obsadzania terenów wolnych od utwardzenia wskazane jest wprowadzanie zieleni charakteryzującej się odpowiednim doбором i zróżnicowaniem gatunkowym oraz gęstością nasadzeń. Należy dostosować ją do warunków siedliskowych panujących na danym terenie.

W celu ograniczenia negatywnego oddziaływania na środowisko w projekcie planu ustalono minimalny procentowy udział powierzchni biologicznie czynnej o wartości 20 % powierzchni działki. Ponadto, ustala się zagospodarowanie zielenią wszystkich powierzchni wolnych od utwardzenia. Z czasem wprowadzona zieleń pozwoli wzbogacić walory przyrodnicze poszczególnych fragmentów obszaru opracowania.

Przedmiotowy obszar stanowi miejsce bytowania przede wszystkim fauny glebowej oraz potencjalne miejsce bytowania ptaków. Barię dla migracji zwierząt na omawianym terenie jest sąsiedztwo terenów zabudowanych, dróg oraz linia kolejowa przebiegająca w pobliżu północno-wschodniej granicy opracowania. Nie stwierdzono występowania gatunków zwierząt objętych ochroną w myśl ustawy o ochronie przyrody. Mając na uwadze powyższe, nie przewiduje się wystąpienia negatywnego wpływu skutków realizacji ustaleń projektu zmiany planu na zwierzęta. W celu zminimalizowania ewentualnego niekorzystnego wpływu realizacji inwestycji planowanych na obszarze objętym opracowaniem, zaleca się prowadzenie prac budowlanych w terminach dostosowanych do uwarunkowań przyrodniczych, m.in. poza okresami lęgowymi ptaków.

Z uwagi na dopuszczenie w projekcie planu wprowadzania odnawialnych źródeł energii o mocy nieprzekraczającej 100 kW, zgodnie z ustaleniami przepisów

odrębnych, istnieje prawdopodobieństwo wystąpienia kolizji ptaków z tego rodzaju instalacjami. Lokalizacja i eksploatacja instalacji powinna uwzględniać bytujące na tym terenie gatunki zwierząt.

Z uwagi na to, iż obszary objęte projektem zmiany planu charakteryzują się niskim stopniem różnorodności biologicznej, stwierdza się, że realizacja ustaleń opracowania docelowo wpłynie pozytywnie na bioróżnorodność. Na etapie funkcjonowania projektowanej zabudowy przewiduje się wprowadzenie zieleni, a w następstwie zasiedlanie jej przez ptaki.

Z wizji terenowej przeprowadzonej na potrzeby niniejszej prognozy wynika, że na terenie objętym projektem planu nie występują siedliska o szczególnych walorach przyrodniczych. Nie stwierdzono tutaj siedlisk roślin, grzybów i zwierząt podlegających ochronie, wymienionych w rozporządzeniu Ministra Środowiska z dnia 16 grudnia 2016 r. w sprawie ochrony gatunkowej zwierząt (Dz. U. z 2016 r. poz. 2183), w rozporządzeniu Ministra Środowiska z dnia 9 października 2014 r. w sprawie ochrony gatunkowej roślin (Dz. U. z 2014 r. poz. 1409), rozporządzeniu Ministra Środowiska z dnia 9 października 2014 r. w sprawie ochrony gatunkowej grzybów (Dz. U. z 2014 r. poz. 1408). Na terenie objętym opracowaniem nie stwierdzono również gatunków z załącznika IV Dyrektywy Rady 92/43/EWG z dnia 21 maja 1992 r. w sprawie ochrony siedlisk przyrodniczych oraz dzikiej fauny i flory (Dz. U. L 206 z 22.7.1992, str. 7) – tzw. Dyrektywy Siedliskowej, a także gatunków zagrożonych wyginięciem (takie jak np. znajdujące się na czerwonej liście) lub rzadkich.

#### **5.9 Oddziaływanie na obszary chronione, w tym na cele i przedmiot ochrony obszaru Natura 2000 i integralność tego obszaru**

W granicach opracowania projektu planu nie występują obszary objęte ochroną, w tym obszary Natura 2000, w związku z tym nie przewiduje się oddziaływania skutków realizacji ustaleń projektowanego dokumentu na cele i przedmiot ochrony obszaru Natura 2000 oraz integralność tego obszaru. Najbliżej położonym obszarem chronionym jest obszar mający znaczenie dla Wspólnoty

Grądy w Czerniejewie PLH300049, znajdujący się w odległości ok. 6 km od granic obszaru objętego projektem zmiany planu miejscowego. Z uwagi na dużą odległość obszaru opracowania oraz charakter planowanego zagospodarowania, nie przewiduje się negatywnego oddziaływania ustaleń projektu zmiany planu miejscowego na przedmiot i cele ochrony ww. obszaru Natura 2000.

#### **5.10 Oddziaływanie na zabytki i dobra materialne**

Na terenie objętym projektem miejscowego planu nie występują obiekty zabytkowe oraz dobra kultury współczesnej, dlatego też realizacja zapisów projektu zmiany planu nie będzie miała wpływu na te elementy środowiska. Nie występują tam żadne stanowiska archeologiczne.

Parametry nowej zabudowy oraz wyznaczone maksymalne nieprzekraczalne linie zabudowy dają możliwość optymalnego wykorzystania potencjału tego terenu. Oddziaływanie zapisów projektu planu miejscowego na dobra materialne występujące na analizowanym obszarze, będzie wiązało się po uchwaleniu miejscowego planu zagospodarowania przestrzennego, np. z możliwością prowadzenia robót budowlanych w zakresie infrastruktury technicznej. Powstanie nowej zabudowy wraz z zagospodarowaniem terenu i infrastrukturą techniczną należy traktować jako wzrost ilości dóbr materialnych na omawianym obszarze.

#### **5.11 Oddziaływania bezpośrednie, pośrednie, wtórne i skumulowane, długoterminowe, średnioterminowe, krótkoterminowe, stałe i chwilowe**

Oddziaływanie projektowanego zainwestowania i zagospodarowania na przestrzeń i obiekty z nią związane podzielić można na: bezpośrednie, pośrednie, wtórne (pochodne, występujące jako skutek w późniejszym okresie) i skumulowane (nakładające się oddziaływanie pochodzące z różnych źródeł). W przypadku, gdy kryterium oceny będzie czas mówić należy o oddziaływaniu długoterminowym (kilkudziesięcioletnim, np. powyżej 50 lat), średnioterminowym (obliczonym na 1-10 lat), krótkoterminowym (do 1 roku). Wreszcie, może to być oddziaływanie stałe lub chwilowe (ograniczone do 1 doby). Brak definicji tych pojęć w ustawie o



udostępnianiu informacji o środowisku i jego ochronie (...) oraz Prawie ochrony środowiska i bardzo ogólnie nakreślona w studium polityka przestrzenna powodują, że ocena taka jest subiektywna.

Biorąc pod uwagę istniejące użytkowanie terenu:

- ✓ oddziaływania bezpośrednie związane z usytuowaniem i eksploatacją terenów produkcyjnych, składów i magazynów lub zabudowy usługowej, dotyczą głównie ich wpływu na krajobraz, gleby, środowisko gruntowo-wodne, różnorodność biologiczną, florę i faunę oraz klimat lokalny i stan higieny atmosfery, co w szczególności oznacza m.in. zmianę walorów wizualnych obszaru objętego planem, jego wyłączenie z użytkowania rolniczego, przekształcenia związane z realizacją obiektów budowlanych oraz infrastruktury podziemnej, zmniejszenie powierzchni biologicznie czynnych, generowanie hałasu itp. Zakres oddziaływań jest różny, największy w odniesieniu do krajobrazu i gleb, w przypadku pozostałych elementów negatywny wpływ na stan środowiska będzie niewielki lub znikomy;
- ✓ oddziaływania pośrednie obejmować będą m. in. pewne pogorszenie warunków infiltracji spowodowane zabudową, zmiany związane z obecnością ludzi i ich działalnością oraz ruchem pojazdów, głównie na warunki klimatu lokalnego i stan higieny atmosfery, w mniejszym stopniu stan czystości wód a w stopniu trudnym obecnie do ustalenia - kondycję zieleni i świat zwierząt;
- ✓ oddziaływania długo- i średnioterminowe, w dużej mierze pośrednie, to głównie spodziewane zmiany wizualne i odmienny od dotychczasowego, świadomie kształtowany krajobraz kulturowy, pewna modyfikacja warunków termiczno-wilgotnościowych, solarnych oraz cyrkulacji powietrza;
- ✓ oddziaływania krótkoterminowe i chwilowe dotyczyć mogą hałasu od prowadzonych prac produkcyjnych, transportowych czy serwisowych, corocznych zmian w szacie roślinnej itp., chwilowy będzie hałas od

przejeżdżającego samochodu, prowadzonych prac budowlanych, montażowych, procesów produkcyjnych itp.;

- ✓ znaczące oddziaływania wtórne, wiążące się z ewentualnym negatywnym wpływem wprowadzanego zagospodarowania na klimat lokalny i poziom wód gruntowych, potencjalnym zanieczyszczeniem gruntu i wód i wymiany wartości ekologicznych nie wystąpią,
- ✓ skumulowane oddziaływanie, rozumiane jako sumaryczne obciążenie wszystkich elementów środowiska zbieżne będzie, w dużej mierze z ww. oddziaływaniem bezpośrednim odbieranym poprzez walory wizualne wprowadzonego zainwestowania, jego klimat lokalny i akustyczny oraz nasycenie zielenią.

## **6. Informacja o możliwym transgranicznym oddziaływaniu na środowisko**

Przeprowadzona dla potrzeb niniejszego opracowania analiza oddziaływania obszaru objętego projektem zmiany planu wykazała, że wszelkie uciążliwości związane z planowaną inwestycją winny być dochowane do granic terenu, do którego inwestor posiada tytuł prawny. Z uwagi na położenie przedmiotowego obszaru w znacznej odległości od granic państwa - około 190 km, nie należy spodziewać się transgranicznego oddziaływania ustaleń projektu planu na środowisko.

## **7. Rozwiązania mające na celu zapobieganie, ograniczanie lub kompensację przyrodniczą negatywnych oddziaływań na środowisko**

Ustalenia projektu zmiany miejscowego planu zagospodarowania przestrzennego przewidują działania mające na celu zapobieganie i ograniczanie ewentualnych negatywnych oddziaływań zamierzeń inwestycyjnych na środowisko.

Zgodnie z art. 144 ust. 1 ustawy Prawo ochrony środowiska, eksploatacja instalacji nie powinna powodować przekroczenia standardów jakości środowiska. Natomiast zgodnie z art. 144 ust. 2 ww. ustawy eksploatacja instalacji powodująca wprowadzanie gazów lub pyłów do powietrza, emisję hałasu oraz wytwarzanie pól elektromagnetycznych nie powinna, z zastrzeżeniem ust. 3 powodować przekroczenia standardów jakości środowiska poza terenem, do którego prowadzący instalację posiada tytuł prawny.

Dla pełnej ochrony środowiska, w związku z realizacją ustalonych w planie przedsięwzięć, projekty budowlane tych inwestycji powinny zawierać zalecenia odpowiedniego dobrania rozwiązań technicznych, technologicznych i organizacyjnych, które zagwarantują dotrzymanie ww. przepisów.

W projekcie planu miejscowego zawarte są rozwiązania eliminujące i ograniczające negatywne oddziaływanie na środowisko, a mianowicie:

- ✓ lokalizację strefy zieleni izolacyjnej złożonej z drzew i krzewów nie mniejszej niż 3,0 m, zgodnie z rysunkiem planu (od strony sąsiadującej z zabudowa mieszkaniową),
- ✓ zagospodarowanie zielenią wszystkich powierzchni wolnych od utwardzenia,
- ✓ udział powierzchni biologicznie czynnej nie mniej niż 20% powierzchni działki,
- ✓ ochronę powietrza, wód i powierzchni ziemi zgodnie z przepisami odrębnymi,
- ✓ zagospodarowanie odpadów zgodnie z regulaminem utrzymania czystości i porządku na terenie Miasta i Gminy Września oraz zgodnie z przepisami odrębnymi,
- ✓ zagospodarowanie nadmiaru mas ziemnych pozyskanych podczas prac w obrębie terenu lub usuwania ich zgodnie z przepisami odrębnymi,
- ✓ w zakresie instalacji, w których następuje spalanie paliw dla celów grzewczych, stosowanie ograniczeń lub zakazów zgodnie z przepisami odrębnymi, tj. m.in. z uchwałą Nr XXXIX/941/17 Sejmiku Województwa Wielkopolskiego z dnia 18 grudnia 2017 r. w sprawie wprowadzenia, na

obszarze województwa wielkopolskiego, ograniczeń lub zakazów w zakresie eksploatacji instalacji, w których następuje spalanie paliw,

- ✓ uwzględnienie uwarunkowań wynikających z położenia obszaru objętego projektem planu w granicach Głównego Zbiornika Wód Podziemnych nr 143 „Subzbiornik Inowrocław – Gniezno – zbiornik trzeciorzędowy”, zgodnie z przepisami odrębnymi,
- ✓ zaopatrzenie w energię elektryczną z sieci elektroenergetycznej lub z alternatywnych źródeł energii (z wyłączeniem lokalizacji urządzeń wytwarzających energię z odnawialnych źródeł energii o mocy przekraczającej 100 kW oraz elektrowni wiatrowych),
- ✓ zaopatrzenie w wodę z sieci wodociągowej,
- ✓ odprowadzanie ścieków bytowych i przemysłowych do sieci kanalizacji sanitarnej lub w przypadku braku możliwości podłączenia do sieci kanalizacji sanitarnej – do szczelnych zbiorników bezodpływowych,
- ✓ zaopatrzenie w gaz z sieci gazowej,
- ✓ odprowadzanie wód opadowych zgodnie z przepisami odrębnymi,
- ✓ zakaz tworzenia bezpośrednich włączy komunikacyjnych do drogi krajowej nr 92,
- ✓ zakaz lokalizacji obiektów handlowych o powierzchni sprzedaży powyżej 2000 m<sup>2</sup>,
- ✓ zakaz lokalizacji usług ochrony zdrowia, opieki społecznej, zamieszkania zbiorowego oraz związanych ze stałym lub czasowym pobytem dzieci i młodzieży.

## **8. Rozwiązania alternatywne do rozwiązań zawartych w projekcie zmiany miejscowego planu lub wyjaśnienia ich braku**

W projekcie zmiany planu miejscowego nie wskazuje się rozwiązań alternatywnych, zakładając, że omawiany projekt jest projektem jedynym, optymalnym

zarówno pod względem rozwiązań funkcjonalno-przestrzennych, jak i rozwiązań ograniczających negatywne oddziaływanie na środowisko. Przeznaczenie tego terenu w Studium uwarunkowań i kierunków zagospodarowania przestrzennego oraz w dotychczas obowiązującym miejscowym planie zagospodarowania przestrzennego determinują proponowane w projekcie zmiany planu rozwiązania, co pozwoli na realizację planowanego sposobu zainwestowania w m. Białężycy.

Rozwiązania alternatywne dotyczyć będą wyłącznie ewentualnych rozwiązań projektowych, które będą rozważane na późniejszych etapach inwestycyjnych, nie na etapie planu, gdyż jest to dokument strategiczny analizujący w sposób ogólny realizację inwestycji.

## **9. Streszczenie w języku niespecjalistycznym informacji zawartych w prognozie**

Przedmiotem opracowania jest prognoza oddziaływania na środowisko projektu zmiany miejscowego planu zagospodarowania przestrzennego w miejscowości Białężycy - dz. nr ewid.105/15. Dotychczas na tym terenie obowiązywał miejscowy plan zagospodarowania przestrzennego przyjęty uchwałą Nr XIII/175/2015 Rady Miejskiej we Wrześni z dnia 30 grudnia 2015 r.

Projekt zmiany miejscowego planu sporządzony został na podstawie uchwały Nr V/39/2019 Rady Miejskiej we Wrześni z dnia 28 marca 2019 r. w sprawie przystąpienia do sporządzenia zmiany miejscowego planu zagospodarowania przestrzennego w miejscowości Białężycy – dz. nr ewid. 105/15.

Teren objęty projektem zmiany miejscowego planu zagospodarowania przestrzennego obejmuje działkę o nr ewid. 105/15, położoną w Białężycach o łącznej powierzchni ok 1,62 ha. Omawiany teren jest niezabudowany, użytkowany rolniczo. W dotychczas obowiązującym miejscowym planie zagospodarowania przestrzennego omawiany teren przeznaczono pod funkcję produkcyjną.

Podjęcie prac planistycznych nad zmianą przedmiotowego dotychczas obowiązującego planu miejscowego wynika ze złożonego wniosku właściciela działki i uzasadnione jest potrzebą poszerzenia istniejącej funkcji produkcyjnej o funkcję

usługową, przy jednoczesnym dostosowaniu parametrów zabudowy do aktualnych potrzeb inwestycyjnych.

Sposób zagospodarowania terenu objętego projektem zmiany planu miejscowego jest zgodny z ustaleniami Studium uwarunkowań i kierunków zagospodarowania przestrzennego Miasta i Gminy Września, według którego analizowany teren wchodzi w skład „terenów obiektów produkcyjnych, składów, magazynów i usług”. Uchwalenie zmiany planu miejscowego stanowić będzie zatem przede wszystkim realizację polityki przestrzennej wyrażonej w Studium.

Prognoza składa się z 9 rozdziałów oraz załącznika graficznego.

**Rozdział pierwszy** stanowi wprowadzenie, w którym przedstawiono informacje ogólne, podstawy formalno-prawne, zakres i cel prognozy oraz informacje o zastosowanych metodach oraz materiałach i dokumentach uwzględnionych przy jej sporządzaniu.

Sporządzenie prognozy oddziaływania na środowisko wynika z **ustawy z dnia 3 października 2008 r. o udostępnianiu informacji o środowisku i jego ochronie, udziale społeczeństwa w ochronie środowiska oraz o ocenach oddziaływania na środowisko (Dz. U. z 2020 r. poz. 283 ze zm.), zwanej dalej ustawą ooś**. W myśl powyższej ustawy, prognoza oddziaływania na środowisko stanowi podstawowy dokument niezbędny do przeprowadzenia postępowania w sprawie strategicznej oceny oddziaływania na środowisko skutków realizacji polityk, strategii, planu lub programu. **Zgodnie z art. 46 ust. 1 pkt 1 ustawy ooś, przeprowadzenia strategicznej oceny oddziaływania na środowisko wymaga projekt planu zagospodarowania przestrzennego, wyznaczający ramy dla późniejszej realizacji przedsięwzięć mogących znacząco oddziaływać na środowisko. Organ opracowujący projekt dokumentu, o którym mowa w art. 46 ust. 1 pkt 1 oraz projekt zmiany takiego dokumentu, może po uzgodnieniu z właściwymi organami, o których mowa w art. 57 i art. 58, odstąpić od przeprowadzenia strategicznej oceny oddziaływania na środowisko, w przypadku spełnienia przesłanek wskazanych w art. 48 ust. 1, ust. 3-5 ustawy ooś.**

Zasadniczym celem prognozy oddziaływania na środowisko jest wskazanie prawdopodobnych skutków realizacji ustaleń projektu zmiany miejscowego planu zagospodarowania przestrzennego na poszczególne elementy środowiska przyrodniczego.

**W rozdziale drugim** przedstawiono informacje o zawartości i głównych celach projektowanego dokumentu oraz powiązaniach projektu zmiany miejscowego planu zagospodarowania przestrzennego z innymi dokumentami, a także potencjalnych zmianach stanu środowiska w przypadku braku realizacji planu miejscowego. W rozdziale tym przedstawiono również propozycje zasad i częstotliwości monitorowania wpływu realizacji ustaleń planu miejscowego na środowiska, a także istniejące problemy ochrony środowiska istotne z punktu widzenia projektowanego dokumentu.

Zgodnie z projektem zmiany miejscowego planu zagospodarowania przestrzennego działka nr 105/15 w Białężycach przeznaczona jest pod funkcję obiektów produkcyjnych, składów i magazynów lub zabudowy usługowej, oznaczonych na rysunku planu symbolem **P/U**.

Do istniejących problemów ochrony środowiska istotnych z punktu widzenia projektowanego dokumentu należą:

- przekształcenia ziemi, związane z budową budynków produkcyjnych lub usługowych,
- zanieczyszczenia komunikacyjne, pochodzące z pojazdów spalinowych,
- ograniczanie bioróżnorodności, poprzez intensyfikację zabudowy
- zanieczyszczenia powietrza i wód oraz zagrożenia związane z generowaniem hałasu z terenów produkcyjnych,
- złą jakość wód powierzchniowych JCWP Miłosławka do Kanału Połczyńskiego, w granicach której znajduje się przedmiotowy obszar i konieczność osiągnięcia celów środowiskowych określonych dla JCWP,
- konieczność ochrony jakości wód podziemnych, z uwagi na położenie obszaru w zasięgu występowania udokumentowanego Głównego Zbiornika Wód Podziemnych (GZWP) nr 143 „Subzbiornik Inowrocław – Gniezno-zbiornik trzeciorzędowy”.

Zapisy projektu zmiany miejscowego planu, aby złagodzić ewentualne, niekorzystne oddziaływanie wprowadzanego zagospodarowania na środowisko, ustalają szereg obostrzeń dotyczących ochrony środowiska. Należy zatem założyć, że projektowane kierunki będą miały korzystny wpływ na potencjalne zmiany w środowisku w odniesieniu do aktualnego przeznaczenia. Poprzez ograniczenie uciążliwości, zachowanie powierzchni biologicznie czynnej, spełnienie określonych norm środowiskowych projekt zmiany miejscowego planu zapewni jego właściwe funkcjonowanie.

**W rozdziale trzecim** zaprezentowano charakterystykę stanu środowiska na obszarze objętym projektem zmiany miejscowego planu.

**Rozdział czwarty** dotyczy wskazania celów ochrony środowiska ustanowionych na szczeblu międzynarodowym, wspólnotowym i krajowym z podaniem sposobów uwzględnienia tych celów w projekcie planu. Wykazano, iż zapisy zmiany planu miejscowego gwarantują realizację głównych celów stawianych przez dokumenty rangi międzynarodowej i krajowej.

**Rozdział piąty** omawia potencjalne oddziaływanie ustaleń projektu na poszczególne komponenty środowiska z wykazaniem braku oddziaływania znaczącego na środowisko oraz informacją, że w granicach opracowania oraz w bliskim sąsiedztwie nie występują obszary objęte ochroną, a także obszary Natura 2000, w związku z tym nie przewiduje się oddziaływania skutków realizacji ustaleń projektu zmiany miejscowego planu na cele i przedmiot ochrony obszaru Natura 2000 oraz integralność tego obszaru.

Na podstawie powyższej analizy stwierdza się, że skutki realizacji projektu zmiany miejscowego planu nie wpłyną znacząco negatywnie na takie komponenty środowiska jak wody powierzchniowe i podziemne, zabytki i dobra materialne, Obszary Natura 2000, bioróżnorodność, krajobraz, powietrze oraz ludzi. Nieznacznego negatywnego oddziaływania można się spodziewać w przypadku: powierzchni ziemi,



która ulegnie przekształceniu oraz szaty roślinnej i zwierzęcej i mikroklimatu. Jednak należy podkreślić, że oddziaływanie na środowisko zdecydowanej większości ustaleń projektu zmiany planu będzie ograniczone do terenów bezpośrednio przyległych, a szczegółowa analiza oddziaływań nastąpi dopiero w trakcie etapu przygotowania do realizacji.

**W rozdziale szóstym** wykazano brak transgranicznego oddziaływania ustaleń realizacji projektu zmiany miejscowego planu na środowisko.

**W rozdziale siódmym** przedstawiono rozwiązania mające na celu zapobieganie, ograniczanie lub kompensację przyrodniczą negatywnych oddziaływań na środowisko w kontekście projektu zmiany miejscowego planu dotyczące:

- ✓ lokalizację strefy zieleni izolacyjnej złożonej z drzew i krzewów nie mniejszej niż 3,0 m, zgodnie z rysunkiem planu (od strony sąsiadującej z zabudową mieszkaniową),
- ✓ zagospodarowanie zielenią wszystkich powierzchni wolnych od utwardzenia,
- ✓ udział powierzchni biologicznie czynnej nie mniej niż 20% powierzchni działki,
- ✓ ochronę powietrza, wód i powierzchni ziemi zgodnie z przepisami odrębnymi,
- ✓ zagospodarowanie odpadów zgodnie z regulaminem utrzymania czystości i porządku na terenie Miasta i Gminy Września oraz zgodnie z przepisami odrębnymi,
- ✓ zagospodarowanie nadmiaru mas ziemnych pozyskanych podczas prac w obrębie terenu lub usuwania ich zgodnie z przepisami odrębnymi,
- ✓ w zakresie instalacji, w których następuje spalanie paliw dla celów grzewczych, stosowanie ograniczeń lub zakazów zgodnie z przepisami odrębnymi, tj. m.in. z uchwałą Nr XXXIX/941/17 Sejmiku Województwa Wielkopolskiego z dnia 18 grudnia 2017 r. w sprawie wprowadzenia, na

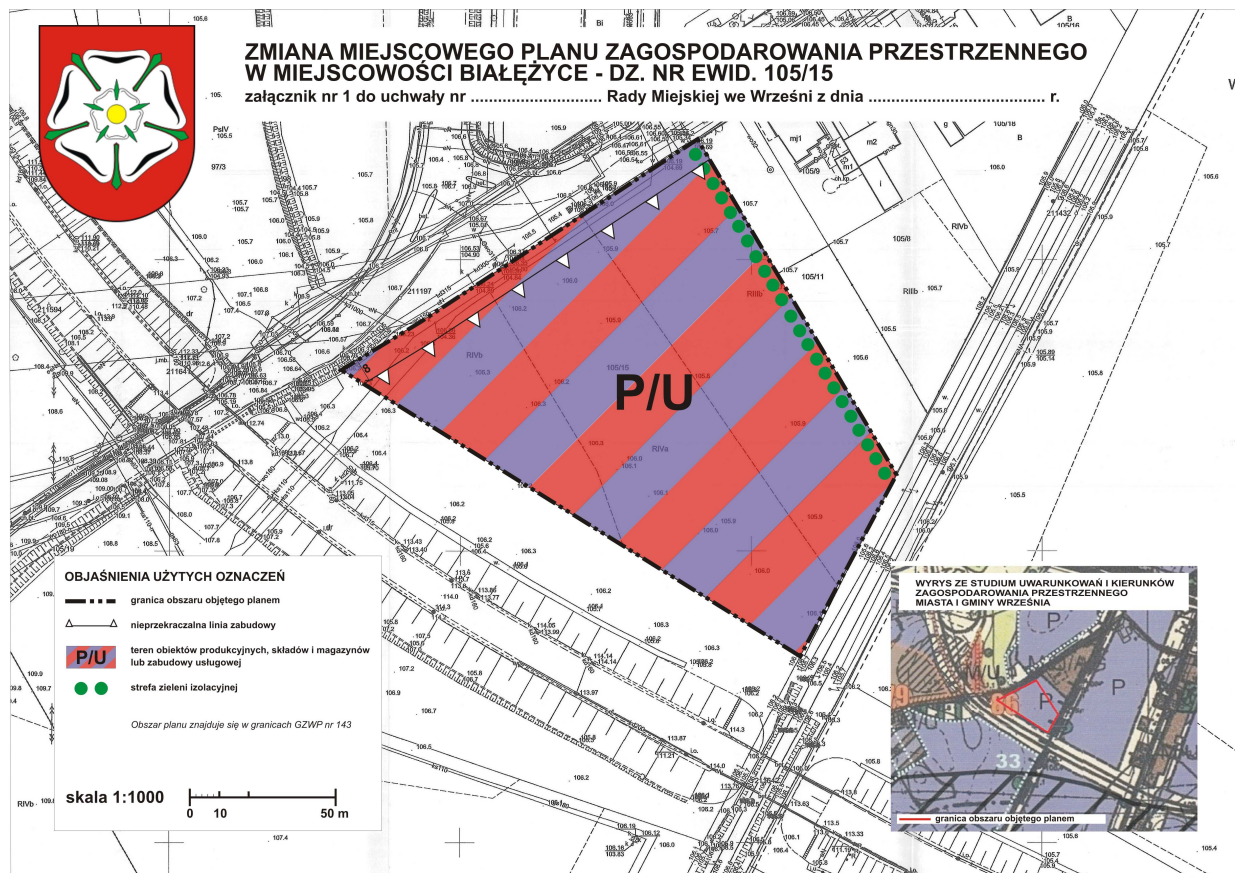
obszarze województwa wielkopolskiego, ograniczeń lub zakazów w zakresie eksploatacji instalacji, w których następuje spalanie paliw,

- ✓ uwzględnienie uwarunkowań wynikających z położenia obszaru objętego projektem planu w granicach Głównego Zbiornika Wód Podziemnych nr 143 „Subzbiornik Inowrocław – Gniezno – zbiornik trzeciorzędowy”, zgodnie z przepisami odrębnymi,
- ✓ zaopatrzenie w energię elektryczną z sieci elektroenergetycznej lub z alternatywnych źródeł energii (z wyłączeniem lokalizacji urządzeń wytwarzających energię z odnawialnych źródeł energii o mocy przekraczającej 100 kW oraz elektrowni wiatrowych),
- ✓ zaopatrzenie w wodę z sieci wodociągowej,
- ✓ odprowadzanie ścieków bytowych i przemysłowych do sieci kanalizacji sanitarnej lub w przypadku braku możliwości podłączenia do sieci kanalizacji sanitarnej – do szczelnych zbiorników bezodpływowych,
- ✓ zaopatrzenie w gaz z sieci gazowej,
- ✓ odprowadzanie wód opadowych zgodnie z przepisami odrębnymi.

**Rozdział ósmy** zawiera wyjaśnienie braku rozwiązania alternatywnego do rozwiązań zawartych w projekcie zmiany miejscowego planu.

**Rozdział dziewiąty** zawiera streszczenie w języku niespecjalistycznym.

# Załącznik graficzny - rysunek projektu zmiany miejscowego planu zagospodarowania przestrzennego.



# ZAŁĄCZNIK: OŚWIADCZENIE AUTORA PROGNOZY

## OŚWIADCZENIE

Ja, niżej podpisany, Bartosz Wiercioch, jako autor prognozy oddziaływania na środowisko projektu zmiany miejscowego planu zagospodarowania przestrzennego w miejscowości Białężyce – dz. nr ewid. 105/15, sporządzonego na podstawie uchwały Nr V/39/2019 Rady Miejskiej we Wrześni z dnia 28 marca 2019 r. w sprawie przystąpienia do sporządzenia zmiany miejscowego planu zagospodarowania przestrzennego w miejscowości Białężyce – dz. nr ewid. 105/15, oświadczam, że spełniam wymagania określone w art. 74 a ust. 2 ustawy z dnia 3 października 2008 r. o udostępnianiu informacji o środowisku i jego ochronie, udziale społeczeństwa w ochronie środowiska oraz o ocenach oddziaływania na środowisko (Dz. U. z 2018 poz. 2081 ze zm.), tj. ukończyłem, w rozumieniu przepisów o szkolnictwie wyższym, jednolite studia magisterskie i brałem udział w przygotowaniu co najmniej 5 prognoz oddziaływania na środowisko.

Jestem świadomy odpowiedzialności karnej za złożenie fałszywego oświadczenia.

  
**mgr Bartosz Wiercioch**  
 urbanista  
upr. ZOIU Z-564