

Opis przedmiotu zamówienia „OPZ-2”

Spis treści

1. Przedmiot zamówienia.....	2
2. Stan istniejący.....	2
3. Wytyczne techniczno-konstrukcyjne w rozbiciu na branżę drogową i mostową.....	3
1) Branża drogowa.....	3
2) Branża mostowa.....	3
3) Pozostałe branże.....	3
4. Prace projektowe.....	4
1) koncepcja projektowa (dalej: „Koncepcja”).....	4
2) Projekt budowlany (dalej: „Projekt”).....	5
3) Projekt wykonawczy (dalej: „Projekt”).....	5
5) kosztorys inwestorski (dalej: „Kosztorys”) wykonany na podstawie Projektu.....	6
6) specyfikacje techniczne wykonania i odbioru robót budowlanych (dalej: „STWiORB”) wykonane na podstawie Projektu.....	7
5. Lokalizacja inwestycji:.....	8
6. Klasyfikacja usług i robót wg kodów CPV:.....	8
7. Termin wykonania zamówienia:.....	8
8. Obowiązki Wykonawcy.....	8
9. Obowiązki Zamawiającego.....	10
10. Odbiór dokumentacji projektowej.....	10

1. Przedmiot zamówienia.

Przedmiotem zamówienia jest opracowanie dokumentacji przedprojektowej, dokumentacji technicznej wielobranżowej (w tym projektowej), dokumentacji przetargowej, wykonanie kosztorysu inwestorskiego ze szczegółowym obmiarem robót oraz prowadzenie nadzorów autorskich dla realizacji robót budowlanych w ramach inwestycji polegającej na wykonaniu dwóch przejść dla pieszych pod torami kolejowymi na skrzyżowaniu ul. Działkowców z linią kolejową nr 281 relacji Września - Jarocin oraz linią kolejową nr 808 relacji Września - Poznań na terenie Gminy Września.

Projekt musi umożliwić uzyskanie decyzji administracyjnych w tym pozwolenia na budowę (lub braku sprzeciwu do złożonego zgłoszenia robót niewymagających pozwolenia na budowę) dla w/w zadania. Rezultatem zamówienia opisanego w niniejszym Opisie Przedmiotu Zamówienia (dalej: „OPZ”) ma być dokumentacja pozwalająca w późniejszym etapie wyłonić wykonawcę robót budowlanych oraz wykonać roboty budowlane, które mają obejmować:

- Budowę 2 przejść dla pieszych pod torami,
- Połączenie komunikacyjne między przejściami a ul. Działkowców oraz drogą w kierunku m. Białężyce,

Wykonawca zobowiązany jest do wykonania dokumentacji geodezyjno-prawnej do nabycia z mocy prawa nieruchomości niezbędnych pod budowę przejść wydzielonych liniami rozgraniczającymi (podziały nieruchomości i całe działki) wraz z wyniesieniem podziałów w terenie.

Wykonawca dokumentacji projektowej będzie zobowiązany pełnić nadzór autorski w dalszych etapach realizacji w/w zadania. Dokumentacja projektowa musi spełniać wymagania zawarte w Rozporządzeniu Ministra Infrastruktury z dnia 2 września 2004r. w sprawie szczegółowego zakresu i formy dokumentacji projektowej, specyfikacji technicznych wykonania i odbioru robót budowlanych oraz programu funkcjonalno- użytkowego (tj.: Dz. U. z 2013r., poz. 1129) oraz innych przepisów związanych.

2. Stan istniejący

W miejscu przewidywanych przejść obecnie funkcjonują przejazdy drogowe w poziomie torów na skrzyżowaniu z ul. Działkowców. Docelowo przejazdy będą zlikwidowane zgodnie z odrębnym opracowaniem projektowym.

DANE CHARAKTERYSTYCZNE	
ADRES INWESTYCJI	62-300 Września
WOJEWÓDZTWO	Wielkopolskie
POWIAT	wrzesiński
TEREN ZAMKNIĘTY	Przejścia częściowo zlokalizowane są na terenie PKP PLK S.A.
ZABYTEK	NIE

3. Wytyczne techniczno-konstrukcyjne w rozbiu na branżę drogową i mostową.

1) Branża drogową

- zaprojektować w uzgodnieniu z Zamawiającym, budowę ciągów pieszo-rowerowych o szerokości nawierzchni 3,0 m stanowiących połączenie istniejących ciągów, w tym wydzielony pas komunikacji rowerowej 1,5m oraz chodnik dla pieszych 1,5m,
- na połączeniach projektowanej i istniejącej konstrukcji nawierzchni stosować geosyntetyki,
- na skrzyżowaniach oraz na zjazdach publicznych i indywidualnych, Wykonawca projektu ma zapewnić warunki widoczności zgodnie z obowiązującymi przepisami,
- zaprojektować budowę oświetlenia i oznakowania drogowego zgodnie z obowiązującymi przepisami oraz doświetlenia przejść dla pieszych,
- zaprojektować budowę kanałów technologicznych,
- zaprojektować przebudowę lub zabezpieczenie, w niezbędnym zakresie, urządzeń obcych kolidujących z rozbudowywaną drogą i obiektami inżynierskimi,
- w przypadku konieczności wynikających z decyzji o środowiskowych uwarunkowaniach należy zaprojektować urządzenia służące ochronie środowiska oraz urządzenia ochrony przed hałasem i wibracjami,
- zaprojektować drogę dojazdową i zjazd w przypadku konieczności likwidacji istniejących,

2) Branża mostowa

W ramach niniejszego zamówienia przewidziano zaprojektowanie 2 obiektów inżynierskich oraz 2 konstrukcji oporowych utrzymujących nasyp na dojazdach do obiektów. Dojeżdża do przejść przewiduje się zrealizować za pośrednictwem pochylni. Ponadto ze względu na przełożenie rowu melioracyjnego występuje konieczność zaprojektowania przepustu pod drogą zgodnie z warunkami ustalonymi z Zarządcą cieków.

W/w obiekty będą przejściami dla pieszych pod torami o szerokości w świetle 3,0m i wysokości skrajni 2,5m. Konstrukcje ustrojów nośnych przewiduje się zaprojektować na klasę nośności o współczynniku obciążeń co najmniej $\alpha=1,21$. Szczegółowe wymagania w zakresie nośności obiektów należy uzyskać w ramach uzgodnienia z PKP PLK S.A.. Parametry geometryczne obiektów na planie sytuacyjnym zostały podane orientacyjnie i mogą ulec zmianie w uzgodnieniu z Zamawiającym. Konstrukcje przejść pod torami proponuje się zaprojektować jako monolityczne z podziałem na fazowanie w dostosowaniu do potrzeb utrzymania ruchu kolejowego, tak aby zminimalizować czas wykonania i utrudnienia w ruchu kolejowym. Konstrukcje oporowe proponuje się zaprojektować również jako monolityczne ramowe. Konstrukcję pod torami należy wyposażyć w strefy przejściowe.

Ze względu na warunki gruntowo wodne należy przewidzieć szczelne zabezpieczenie konstrukcji przed przenikaniem wód gruntowych oraz system drenaży.

Przejścia należy wyposażyć w system odwodnienia wraz z przepompowniami oraz oświetleniem zapewniającym łagodne przejście (brak oślnienia) między strefą wewnętrzną i zewnętrzną przejść.

Powierzchnię ścian należy zabezpieczyć systemem antygraffiti.

Przy projektowaniu obiektów należy dążyć do optymalizacji konstrukcji pod względem ich późniejszego ekonomicznego wykonania i eksploatacji (m. in. zastosowanie nowoczesnych technologii związanych z fundamentowaniem, wzmocnieniem podłoża pod fundamenty itp.) oraz utrzymania ruchu kolejowego podczas robót. Ostateczną formę dojeżdża do przejść należy przyjąć w uzgodnieniu z Zamawiającym na bazie wykonanej koncepcji projektowej.

Ponadto Projektant zobowiązany jest do zachowania estetyki konstrukcji i wpisania jej w otaczający teren, w ramach powyższego uwzględni również ewentualne wymagania Zamawiającego.

3) Pozostałe branże

W związku z przekraczaniem linii kolejowych oraz koniecznością usuwania kolizji z istniejącą infrastrukturą Wykonawca sporządzi lub zapewni sporządzenie opracowań branżowych w tym m.in.: branży torowej (w zakresie rozbiórki i odtworzenia nawierzchni torowej oraz zabudowy tymczasowych rozjazdów jeżeli takowe będą konieczne w celu utrzymania ruchu kolejowego podczas robót), SRK – sterowania ruchem kolejowym (w przypadku kolizji z SRK, telekomunikacyjnej (w przypadku kolizji teletechnicznych, sanitarnej (służącej likwidacji ewentualnych kolizji i odwodnieniu drogi, chodników oraz przejść pod torami), energetycznej (w związku z zasilaniem oświetlenia chodników i przejść pod torami i usuwaniem kolizji, gazowej (w przypadku likwidacji ewentualnych kolizji). A także związanych z monitoringiem i zdalnym nadzorem w przypadku zastosowania wind.

Ze względu na kolizje z rowami melioracyjnymi konieczne będzie zaprojektowanie przełożenia rowu lub skanalizowania na długości przejść.

4. Prace projektowe.

W ramach niniejszego zamówienia konieczne będzie wykonanie następujących opracowań:

1) koncepcja projektowa (dalej: „Koncepcja”)

- a. Koncepcja zostanie opracowana w układzie wielobranżowym. Podstawą wykonania Koncepcji będzie wykonanie niezbędnych ekspertyz, badań (w tym podłoża gruntowego z ustaleniem koniecznej do wykonania dokumentacji geotechnicznej), pomiarów, inwentaryzacji.
- b. Koncepcja ma obejmować swym zakresem rodzaj, opis i rysunki ogólne przewidywanych robót,
- c. Koncepcja ma obejmować założenia dotyczące organizacji ruchu na czas prowadzenia robót,
- d. Koncepcja ma obejmować uzgodnienie prac m.in.: z zarządcą linii kolejowych PKP PLK S.A. Zarządca dróg,
- e. W ramach koncepcji Wykonawca złoży kartę informacyjną przedsięwzięcia w celu ustalenia zakresu koniecznej dokumentacji związanej z oceną oddziaływania na środowisko, a w przypadku konieczności opracowania raportu o oddziaływaniu na środowisko po uzyskaniu uzgodnienia z PKP PLK S.A. Wykonawca przystąpi do jego opracowania i uzyskania decyzji o warunkach środowiskowych,
- f. Koncepcja musi być uzgadniana na bieżąco z Zamawiającym. Wykonawca ma obowiązek uwzględnienia wstępnego planu sytuacyjnego przedsięwzięcia oraz wszystkich uwag Zamawiającego, jeżeli nie sprzeciwiają się temu obowiązujące przepisy prawa i zasady sztuki projektowej. Pisemne, końcowe uzgodnienie koncepcji stanowić będzie załącznik do projektu budowlano- wykonawczego,
- g. Koncepcję wraz z wynikami pomiarów, badań, opiniami i ekspertyzami należy przekazać Zamawiającemu w 3 (trzech) egzemplarzach w wersji papierowej oraz w 3 (trzech) egzemplarzach wersji elektronicznej na nośniku CD (format plików: „.pdf”)

Zaproponowane rozwiązania muszą być nowoczesne i trwałe oraz zapewniać jednocześnie funkcjonalność, ekonomię i ochronę środowiska. Opracowana Koncepcja musi uwzględniać wykonanie wszystkich robót określonych w niniejszym OPZ w tym także robót towarzyszących, jak np. usunięcie kolizji czy powiązanie z pozostałymi elementami dla bezpiecznej i prawidłowej eksploatacji infrastruktury. Zatwierdzona przez Zamawiającego Koncepcja będzie podstawą do opracowania projektów budowlanych i wykonawczych. Wady, braki i nieprawidłowości w opracowanej Koncepcji nie zwalniają Wykonawcy od naniesienia poprawek na dalszym etapie prac i odpowiedzialności za powstałe uchybienia.

Przejsście do dalszego etapu projektu, będzie możliwe po uzyskaniu niezbędnych uzgodnień, opinii dotyczących koncepcji PKP PLK S.A. oraz innych stron, jeżeli takowe będą konieczne do realizacji inwestycji.

2) Projekt budowlany (dalej: „Projekt”)

- a. Projekt należy sporządzić w układzie wielobranżowym z uzyskaniem wynikających z przepisów opinii, zgód, uzgodnień. Projekt musi być w pełni przygotowany do złożenia do urzędu w celu pozwolenia na budowę (lub zgłoszenia robót niewymagających pozwolenia na budowę).
- b. Projekt musi obejmować wykonanie wszystkich robót określonych w Koncepcji oraz robót niezbędnych dla ich prawidłowego wykonania (np. usunięcie kolizji, zabezpieczenie prowadzenia robót, oznakowanie miejsca robót powiązanie z pozostałą infrastrukturą, dostosowanie pozostałej infrastruktury). Projekt musi również uwzględniać wydane uzgodnienia, opinie, ekspertyzy, warunki techniczne oraz zalecenia i wymogi wydanych decyzji administracyjnych. Projekt musi być uzgodniony w zakresie wszystkich branż. Projekt musi być uzgodniony przez Zarządców infrastruktury, która przebiega pod wiaduktami lub będzie kolidowała z projektowanymi robotami. Musi zostać uzgodniony również z zarządcą dróg do których nastąpi włączenie,
- c. Wykonawca ma obowiązek zaprojektowania takich materiałów – elementów podsystemów, które posiadają już stosowne certyfikaty WE zgodności lub przydatności do stosowania wydane przez notyfikowaną jednostkę certyfikującą i dla których wydana została deklaracja WE zgodności lub przydatności do stosowania.
- d. Wykonawca pozyska i opracuje we własnym zakresie i na swój koszt mapy sytuacyjno-wysokościowe do celów projektowych zgodnie z obowiązującymi przepisami prawa. Wykonawca dokona inwentaryzacji urządzeń w zakresie niezbędnym do aktualizacji pozyskanych map potrzebnych do opracowań, na mapach poza uzbrojeniem terenu, konfiguracją terenu i obiektami budowlanymi powinny być naniesione granice działek oraz zieleń. Prace geodezyjno kartograficzne należy zgłaszać do właściwych obszarowo Powiatowych Ośrodków Dokumentacji Geodezyjnej i Kartograficznej (PODGiK). Ośrodki te wydadzą warunki techniczne wykonania wszystkich prac geodezyjno – kartograficznych.
- e. Wykonawca w uzgodnieniu z Zamawiającym zobowiązany jest do aktualizacji przyjętego i odebranego przez Zamawiającego Projektu do zaleceń i wymogów wydanych decyzji administracyjnych.
- f. Wykonawca uzgodni projekt z odpowiednimi służbami m.in.: PKP PLK S.A.
- g. Wykonawca opracuje projekt podziału nieruchomości (biorąc pod uwagę ostateczne rozwiązania przyjęte w projekcie) i opracuje wniosek o wydanie decyzji o zezwoleniu na realizację inwestycji drogowej (ZRID) i przedłoży odpowiednim jednostkom administracyjnym w celu uzyskania w/w decyzji (jeżeli ZRID będzie konieczny do opracowania w wyniku przyjętych rozwiązań projektowych),
- h. Projekt należy przekazać Zamawiającemu w 5 (pięciu) egzemplarzach w wersji papierowej oraz w 5 (pięciu) egzemplarzach wersji elektronicznej na nośniku CD (format plików: „.pdf” oraz „.dwg”).

Wykonawca przygotowuje projekt, który musi umożliwić uzyskanie decyzji administracyjnych w tym pozwolenia na budowę (lub braku sprzeciwu do złożonego zgłoszenia robót niewymagających pozwolenia na budowę) dla w/w zadania przez Zamawiającego. W razie konieczności w uzgodnieniu z Zamawiającym Wykonawca zaktualizuje opracowany Projekt do zaleceń i wymogów wydanych decyzji administracyjnych. Wykonawca będzie zobowiązany do przygotowywania wszelkich materiałów i wyjaśnień wynikających z uwag i zastrzeżeń organów do przedłożonego materiału do chwili uzyskania prawomocnych postanowień i decyzji.

3) Projekt wykonawczy (dalej: „Projekt”)

- a. Projekt należy sporządzić w układzie wielobranżowym z uzyskaniem uzgodnień między branżowych. Projekt musi być w pełni przygotowany do wykorzystania przez Wykonawcę dla kompleksowego wykonania robót.
- b. Projekt musi obejmować wykonanie wszystkich robót określonych w Projekcie Budowlanym oraz robót niezbędnych dla ich prawidłowego wykonania (np. usunięcie kolizji, zabezpieczenie prowadzenia robót, oznakowanie miejsca robót powiązanie z pozostałą infrastrukturą, dostosowanie pozostałej infrastruktury). Projekt musi również uwzględniać wydane uzgodnienia, opinie, ekspertyzy, warunki techniczne oraz zalecenia i wymogi wydanych decyzji administracyjnych. Projekt musi być uzgodniony w zakresie wszystkich branż.
- c. Wykonawca ma obowiązek zaprojektowania takich materiałów – elementów podsystemów, które posiadają już stosowne certyfikaty WE zgodności lub przydatności do stosowania wydane przez notyfikowaną jednostkę certyfikującą i dla których wydana została deklaracja WE zgodności lub przydatności do stosowania.
- d. Wykonawca w uzgodnieniu z Zamawiającym zobowiązany jest do aktualizacji przyjętego i odebranego przez Zamawiającego Projektu do zaleceń i wymogów wydanych decyzji administracyjnych.
- e. Wykonawca uzgodni projekt z odpowiednimi służbami m.in.: PKP PLK S.A.
- f. W Projekcie należy podać orientacyjny czas na wykonanie robót w obrębie układu torowego z propozycją sposobu ich realizacji z zachowaniem ruchu kolejowego. Na tej podstawie Wykonawca robót sporządzi harmonogram zamknięć torowych koniecznych dla realizacji robót.
- g. W Projekcie Wykonawca zobowiązany jest przewidzieć takie działania, w tym formy usług, urządzenia, instalacje, materiały i surowce, aby zapobiegać powstawaniu odpadów lub ograniczać ilość odpadów i ich negatywne oddziaływanie na życie i zdrowie ludzi oraz na środowisko zarówno na etapie robót budowlanych jak i na dalszym etapie eksploatacji zamierzenia budowlanego. W dokumentacji projektowej należy określić, zgodnie z obowiązującym katalogiem odpadów, rodzaje odpadów oraz ich ilości, które mogą powstać podczas prowadzenia robót budowlanych, łącznie z podaniem kodu odpadu i wskazaniem odpadów niebezpiecznych. Określając rodzaje odpadów należy uwzględnić źródło ich powstawania oraz właściwości powodujące, że odpady są odpadami niebezpiecznymi. W dokumentacji projektowej należy przewidzieć miejsca magazynowania odpadów wytwarzanych podczas prowadzenia robót budowlanych oraz wytwarzanych podczas eksploatacji zamierzenia budowlanego, a także określić dalszy sposób gospodarowania tymi odpadami. W dokumentacji projektowej należy ująć wymagania określone w decyzji o środowiskowych uwarunkowaniach w zakresie gospodarki odpadami, jeśli decyzja taka zostanie wydana i jest obowiązująca.
- h. Projekt należy przekazać Zamawiającemu w 5 (pięciu) egzemplarzach w wersji papierowej oraz w 5 (pięciu) egzemplarzach wersji elektronicznej na nośniku CD (format plików: „.pdf” oraz „.dwg”).

4) przedmiar robót budowlanych (dalej: „Przedmiar”) wykonany na podstawie Projektu

- a. Przedmiar należy przekazać Zamawiającemu w 3 (trzech) egzemplarzach w wersji papierowej oraz w 3 (trzech) egzemplarzach wersji elektronicznej na nośniku CD (format pliku: „.pdf” oraz Microsoft Excel),
- b. Przedmiar robót należy opracować w ujęciu kosztorysu szczegółowego z rozpisaniem wszystkich przedmiarów oraz zawierać dodatkowo kolumny na cenę jednostkową i wartość elementów rozliczeniowych oraz wiersze z podsumowaniem wartości elementów odpowiednio zagregowanych.
- c. Do przedmiaru robót dołączony będzie opis przedmiotu zamówienia dla wyłonienia wykonawcy robót budowlanych – materiały przetargowe.

5) kosztorys inwestorski (dalej: „Kosztorys”) wykonany na podstawie Projektu

- a. Kosztorys należy przekazać Zamawiającemu w 3 (trzech) egzemplarzach w wersji papierowej oraz w 3 (trzech) egzemplarzach wersji elektronicznej na nośniku CD (format pliku: „.pdf” oraz Microsoft Excel),
- b. Kosztorys będzie traktowany jako poufny i nie może być udostępniony osobom trzecim.
- c. Kosztorys inwestorski w ujęciu kosztorysu szczegółowego ma być spójny z przedmiarem robót do wypełnienia przez oferentów.

6) specyfikacje techniczne wykonania i odbioru robót budowlanych (dalej: „STWiORB”) wykonane na podstawie Projektu

- a. STWiORB należy przekazać Zamawiającemu w 3 (trzech) egzemplarzach w wersji papierowej oraz w 3 (trzech) egzemplarzach wersji elektronicznej na nośniku CD (format pliku: „.pdf”),
- b. Wykonawca przygotuje Specyfikacje Techniczne Wykonania i Odbioru Robót Budowlanych z uwzględnieniem wymagań odnośnie wykonania robót, szczególnie w odniesieniu do jakości materiałów, metod wykonania i właściwego odbioru każdego rodzaju robót oraz przyszłej eksploatacji.
- c. STWiORB powinny zawierać zbiór wymagań niezbędnych do określenia standardu i jakości wykonania robót w zakresie sposobu wykonania robót budowlanych, właściwości wyrobów budowlanych oraz oceny prawidłowości wykonania poszczególnych robót.

Projekt (wszystkie branże), przedmiar, opis przedmiotu zamówienia, kosztorys oraz Specyfikacje Techniczne Wykonania i Odbioru Robót Budowlanych (STWiORB) podlegają uzgodnieniu z Zamawiającym.

3. Wymagania ogólne

- a) Dokumentacja musi być opracowana w sposób zgodny z przepisami prawa obowiązującymi w dniu jej przekazania Zamawiającemu, w tym zwłaszcza:
 - wymaganiami ustawy z dnia 7 lipca 1994 roku Prawo budowlane
 - wytycznymi zawartymi w tematycznych przepisach szczegółowych
 - Polskimi Normami
- b) Dokumentacja powinna być kompletna z punktu widzenia celu, któremu ma służyć,
- c) Dokumentacja w swojej treści nie może określać technologii robót, materiałów i urządzeń oraz warunków udziału w postępowaniu przetargowym w sposób utrudniający uczciwą konkurencję,
- d) Dokumentacja musi być w całości opracowana w języku polskim,
- e) Dokumentacja musi być opracowana w sposób umożliwiający:
 - bezpieczne wykonanie robót budowlanych,

4. Wizja lokalna

Przed złożeniem oferty na opracowanie dokumentacji projektowej należy przeprowadzić wizję lokalną terenu.

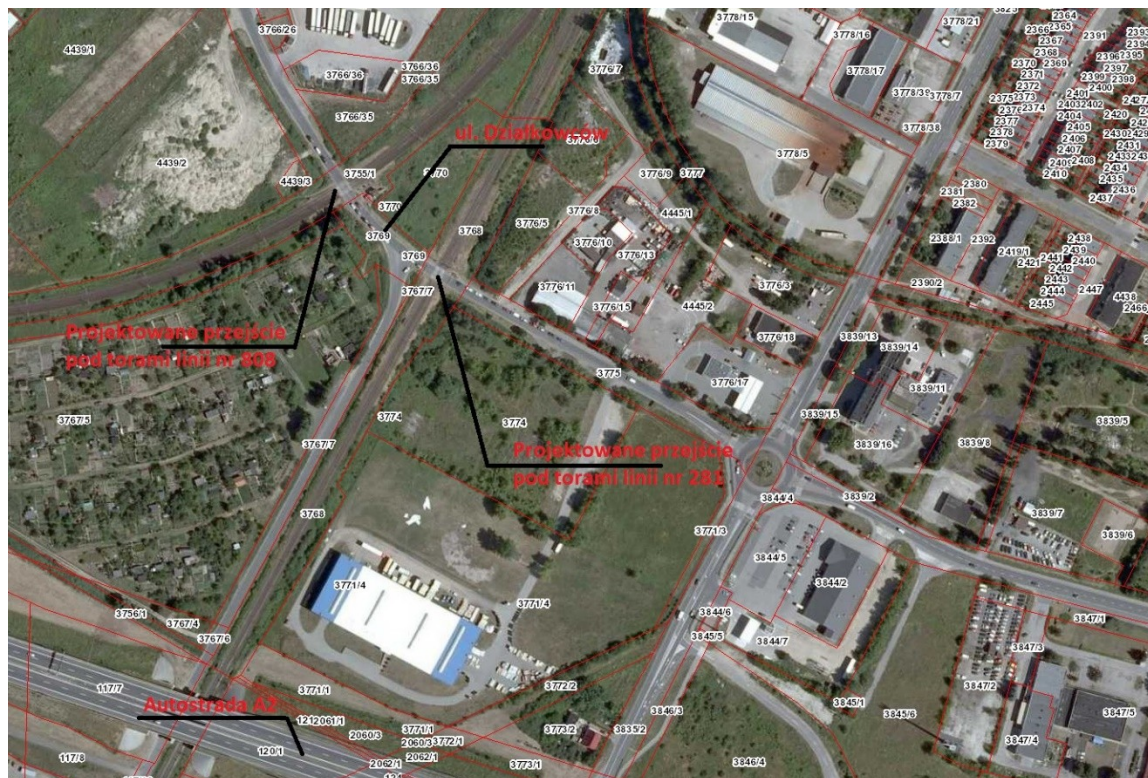
Przed przystąpieniem do opracowania dokumentacji projektowej Wykonawca jest zobowiązany przeprowadzić szczegółową inwentaryzację stanu technicznego infrastruktury. Po inwentaryzacji Wykonawca omówi wstępną koncepcję z Zamawiającym na spotkaniu wyznaczonym w dacie i miejscu przez Zamawiającego.

Przy realizacji zamówienia Wykonawca powinien wziąć pod uwagę konieczność adaptacji istniejącej infrastruktury. Powyższe niesie ze sobą ryzyko usunięcia kolizji, ilość kolizji nie jest do końca znana ze względu na brak kompletnej dokumentacji inwentaryzacyjnej i technicznej.

Wykonawca powinien mieć również świadomość, że ostateczny zakres robót budowlanych, który ma być uwzględniony w dokumentacji projektowej, może ulec zmianie po przeprowadzeniu ekspertyz, badań, pomiarów, wizji lokalnych przez Wykonawcę. Wykonawca powinien przedsięwziąć kroki w celu eliminacji występującego ryzyka i zagrożeń dla terminowego i prawidłowego wykonania zamówienia. Powyższy cel powinien być osiągnięty przez bieżącą analizę, właściwą koordynację działań oraz odpowiednią ilość wykwalifikowanego personelu.

5. Lokalizacja inwestycji:

Powiat Wrzesiński Miasto Września.



6. Klasyfikacja usług i robót wg kodów CPV:

71320000-7 – „Usługi inżynierskie w zakresie projektowania”

7. Termin wykonania zamówienia:

- Koncepcja projektowa: **30 dni** od daty zawarcia umowy,
- Projekt budowlany (w tym uzyskanie decyzji środowiskowej i decyzji ZRID): **90 dni** od daty zatwierdzenia koncepcji projektowej,
- Projekt wykonawczy, przedmiar robót budowlanych, opis przedmiotu zamówienia, kosztorys inwestorski, specyfikacja techniczna wykonania i odbioru robót budowlanych, od daty zatwierdzenia projektu budowlanego: **30 dni**,
- Nadzór autorski - do czasu zrealizowania robót budowlanych zgodnie z dokumentacją projektową opracowaną przez Wykonawcę. **Wszelkie pozostałe prace związane z przedmiotem Umowy Wykonawca zrealizuje do 30 marca 2018 r.**

8. Obowiązki Wykonawcy.

- a) Wykonawca wykona zlecone prace terminowo.
- b) Wykonawca zrealizuje prace zgodnie z obowiązującymi przepisami i normami.

- c) Wykonawca będzie dysponował wiedzą techniczną i doświadczeniem w zakresie wykonywanych prac.
- d) Wykonawca zobowiązany jest do kontaktów z osobą wyznaczoną przez Zamawiającego.
- e) Wykonawca jest zobowiązany do niezwłocznego powiadomienia Zamawiającego o wystąpieniu jakichkolwiek okoliczności, które mogą mieć wpływ na wykonywane prace.
- f) Wykonawca nie ponosi odpowiedzialności za uchybienia terminom wykonania prac objętych przedmiotem zamówienia, jeżeli uchybienie to powstało w wyniku okoliczności, na które Wykonawca nie miał wpływu, pod warunkiem niezwłocznego powiadomienia o zaistniałym fakcie Zamawiającego.
- g) Wykonawca zobowiązuje się zachować w poufności wszelkie informacje prawnie chronione, uzyskane w związku z zawarciem i wykonywaniem zamówienia,
- h) Zapewnienie Zamawiającemu dostępu do wszystkich bieżących informacji i dokumentów wymaganych przez Zamawiającego, które mogą pomóc w ocenie postępu robót, opisać istniejące i spodziewane ryzyko i podjąć konieczne działania, aby je wyeliminować.
- i) Przygotowanie, uzgodnienie z Zamawiającym i wystąpienie do właściwych instytucji z odpowiednimi wnioskami, w celu zawarcia porozumień, uzyskania zgód, uzgodnień, opinii, ekspertyz i decyzji oraz warunków technicznych i realizacyjnych, np. decyzji związanych z przebudową sieci, obiektów, usuwania kolizji, itp.
- j) Udział w spotkaniach związanych z realizowanym zadaniem.
- k) Przekazywanie Zamawiającemu niezwłocznie informacji o wszystkich problemach, które mogą stworzyć ryzyko znacznych opóźnień w realizacji zamówienia objętego niniejszym OPZ.
- l) Uzyskanie wszystkich wymaganych porozumień, decyzji itp., umożliwiających wydanie oświadczeń o posiadanym prawie do dysponowania nieruchomością na cele budowlane.
- m) Składania w uzgodnieniu z Zamawiającym stosownych odwołań w przypadku uzyskania decyzji i uzgodnień niekorzystnych dla Zamawiającego.
- n) Uzyskanie wszelkich informacji, danych, pomiarów, inwentaryzacji niezbędnych do realizacji zadania oraz ich weryfikacja.
- o) Wykonawca zobowiązany jest do pełnienia nadzoru autorskiego nad robotami wykonywanymi na podstawie dokumentacji projektowej łącznicy, zgodnie z obowiązującymi przepisami, w tym przepisami ustawy z dnia 07 lipca 1994r. Prawo budowlane (tekst jednolity: Dz. U. z 2016r., poz. 290) oraz przyjętym zobowiązaniem umownym, z uwzględnieniem w okresie realizacji robót:
 - pobyków na budowie,
 - nadzoru miejscowego
 - opracowań zamiennych lub dodatkowych rozwiązań technicznych w ramach nadzoru autorskiego.
- p) Nadzór autorski obejmować będzie także pełną i wyczerpującą współpracę z Zamawiającym w trakcie procedury przygotowania, prowadzenia postępowania i wyłonienia Wykonawcy robót budowlanych, w tym udzielanie odpowiedzi na zapytania od oferentów biorących udział w postępowaniu przetargowym. Wykonawca zobowiązuje się do udzielania odpowiedzi na pytania od wykonawców ubiegających się o udzielenie zamówienia, przekazanych przez Zamawiającego, a dotyczących przekazanej dokumentacji projektowej – w terminie do dwóch dni roboczych od dnia ich przekazania przez Zamawiającego drogą faksową lub e-mailową.
- q) W ramach pełnionych obowiązków nadzoru autorskiego Wykonawca zobowiązuje się do weryfikacji dokumentacji projektowej w przypadku ewentualnych zmian technologii robót lub zastosowania przez wykonawcę robót budowlanych równoważnych materiałów zamiennych. Wprowadzenie ewentualnych modyfikacji do projektu zostanie potwierdzone przez Wykonawcę w wielobranżowej dokumentacji powykonawczej. Wykonawca będzie zobowiązany sprawować nadzór autorski nad realizacją robót do czasu wykonania przedmiotu umowy na roboty budowlane realizowane na podstawie dokumentacji projektowej, stanowiącej przedmiot niniejszej Umowy. Nadzór autorski obejmuje w szczególności kontrolę realizacji robót zgodnie z projektem, akceptację wprowadzonych zmian, wykonanie dodatkowych rysunków jeżeli będą wymagane, udział w spotkaniach i

naradach oraz udzielanie wyjaśnień i porad Zamawiającemu i wykonawcy robót w terminie wyznaczonym przez Zamawiającego.

- r) Wykonawca zobowiązuje się do pełnienia nadzoru autorskiego w fazie realizacji robót wykonywanych na podstawie dokumentacji stanowiącej przedmiot Umowy od dnia zawarcia umowy z wykonawcą robót budowlanych do podpisania protokołu odbioru końcowego tych robót i uzyskania pozwolenia na użytkowanie
W ramach pełnionego nadzoru autorskiego Wykonawca zobowiązuje się do weryfikacji i akceptacji dokumentacji powykonawczej oraz nadzoru nad jej wykonaniem.

9. Obowiązki Zamawiającego.

Zamawiający zapewni dostęp do obiektów i urządzeń objętych przedmiotem zamówienia w terminie uzgodnionym przez Strony, jeżeli takowe będą w jego władaniu.

Zamawiający zapewni odbiór dokumentacji projektowej oraz zapłatę wynagrodzenia po podpisaniu protokołów zdawczo-odbiorczych.

Zamawiający doloży wszelkich starań w zakresie działaniach będących w jego kompetencji służących realizacji w/w przedsięwzięcia.

10. Odbiór dokumentacji projektowej.

1) Odbiór opracowań, wyszczególnionych w ustępie 2, następować będzie protokolarnie przez upoważnionych przedstawicieli Zamawiającego.

2) Opracowania zgłoszone do odbioru Wykonawca zaopatrzy w wykaz (wykazy) oraz pisemne oświadczenie, że są wykonane zgodnie z Umową, obowiązującymi przepisami techniczno – budowlanymi oraz z normami, i że są kompletne z punktu widzenia celu, któremu mają służyć.

3) Opracowania w swej formie i treści powinny być zgodne z:

- a) Rozporządzeniem Ministra Infrastruktury z dnia 2 września 2004 r. w sprawie szczegółowego zakresu i formy dokumentacji projektowej, specyfikacji technicznych wykonania i odbioru robót budowlanych oraz programu funkcjonalno-użytkowego (tekst jednolity Dz.U. z 2013 r., poz. 1129),
- b) Rozporządzeniem Ministra Transportu, Budownictwa i Gospodarki Morskiej z dnia 25 kwietnia 2012 r. w sprawie szczegółowego zakresu i formy projektu budowlanego (Dz.U. z 2012 r. poz. 462 ze zmianami),
- c) Rozporządzeniem Ministra Infrastruktury z dnia 18 maja 2004 r. w sprawie określenia metod i podstaw sporządzania kosztorysu inwestorskiego, obliczania planowanych kosztów prac projektowych oraz planowanych kosztów robót budowlanych określonych w programie funkcjonalno-użytkowym (Dz.U. Nr 130, poz. 1389),
- d) Rozporządzeniem Ministra Spraw Wewnętrznych i Administracji z dnia 7 czerwca 2010 r. w sprawie ochrony przeciwpożarowej budynków, innych obiektów budowlanych i terenów (Dz.U. Nr 109, poz. 719),
- e) Rozporządzenie Ministra Infrastruktury z dnia 12 kwietnia 2002 r. w sprawie Warunków technicznych, jakim powinny odpowiadać budynki i ich usytuowanie (tekst jednolity Dz.U. z 2015 r., poz. 1422),
- f) Rozporządzenie Ministra Transportu i Gospodarki Morskiej z dnia 10 września 1998r. w sprawie warunków technicznych, jakim powinny odpowiadać budowle kolejowe i ich usytuowanie (Dz. U. Nr 151, poz. 987)
- g) Ustawą z dnia 10 kwietnia 1997 r. Prawo Energetyczne z dnia (tekst jednolity Dz.U. z 2012 r., poz. 1059),
- h) Rozporządzeniem Ministra Gospodarki z dnia 4 maja 2007 r. w sprawie szczegółowych warunków funkcjonowania systemu elektroenergetycznego (Dz.U. nr 93, poz. 623 z wraz z późniejszymi zmianami),

- i) Normą PN-EN 50160 „Parametry napięcia zasilającego w publicznych sieciach rozdzielczych),
- j) Ustawą z dnia 7 lipca 1994 r. Prawo budowlane (tekst jednolity Dz.U. z 2016 r., poz. 290),
- k) Ustawa z dnia 28 marca 2003r. o transporcie kolejowym (tekst jednolity: Dz. U. z 2015r., poz. 1297 z późniejszymi zmianami),
- l) Ustawa z dnia 17 maja 1989r. Prawo geodezyjne i kartograficzne (tekst jednolity Dz. U. z 2015r., poz. 520 z późniejszymi zmianami),
- m) Ustawa z dnia 16 kwietnia 2004r. o wyrobach budowlanych (tekst jednolity: Dz. U. z 2014r., poz. 883 z późniejszymi zmianami),
- n) Ustawa z dnia 27 kwietnia 2001r. Prawo ochrony środowiska (tekst jednolity: Dz. U. z 2013r., poz. 1232 z późniejszymi zmianami),
- o) Ustawa z dnia 14 grudnia 2012r. o odpadach (Dz. U. 2013, poz. 21 z późniejszymi zmianami),
- p) Rozporządzenie Ministra Infrastruktury z dnia 6 lutego 2003r. w sprawie bezpieczeństwa i higieny pracy podczas wykonywania robót budowlanych (Dz. U. z 2003r. Nr 47, poz. 401);
- r) Rozporządzenie Ministra Transportu i Gospodarki Morskiej z dnia 30 maja 2000 r., w sprawie warunków technicznych, jakim powinny odpowiadać drogowe obiekty inżynierskie i ich usytuowanie. (Dz. U. 2000r, Nr 63 poz. 735 z późniejszymi zmianami),
- s) Wytyczne dotyczące projektowania infrastruktury uwzględniające osoby z ograniczoną mobilnością ruchową,

Lista powyższych aktów prawnych nie jest zbiorem zamkniętym. Wykonawca jest zobowiązany do uwzględnienia innych przepisów niż wymienione powyżej (między innymi polskich norm), jeśli okaże się to konieczne w trakcie realizacji niniejszego zamówienia oraz uwzględnić nowelizacje przepisów.

4) Dokumentacja musi być zaopatrzona w pisemne oświadczenie, że jest kompletna z punktu widzenia celu któremu ma służyć, zgodna z obowiązującymi w tym zakresie przepisami oraz zasadami wiedzy technicznej oraz oświadczenie projektanta, czy roboty objęte projektem wymagają pozwolenia na budowę.

5) Wszelkie próby, badania, pomiary, ekspertyzy do celów projektowych winny być przeprowadzone przez Wykonawcę na własny koszt i nie mogą stanowić podstawy do uzyskania wynagrodzenia dodatkowego.

6) Wykonawca zapewni nadzór autorski w trakcie procedur przetargowych oraz w trakcie realizacji robót budowlanych.

Dokumentację projektową należy wykonać w zakresie niezbędnym do późniejszej realizacji zadania inwestycyjnego.

Załącznik nr 1:

- 1) Schematyczny plan budowy przejść dla pieszych pod torami,